



ГРАД КРАГУЈЕВАЦ
СКУПШТИНА ГРАДА КРАГУЈЕВЦА

Приједлог:	05. MAR 2019
Број:	610-6
И:	

Република Србија
Град Крагујевац
Градско веће
Број: 610-5/19-V
Датум: 5. март 2019. године
Крагујевац

СКУПШТИНА ГРАДА КРАГУЈЕВЦА
- за Председника Скупштине града Крагујевца -

У складу са чланом 65. став 2. Пословника Скупштине града Крагујевца ("Службени лист града Крагујевца", број 24/14 – пречишћен текст) достављамо Вам, како бисте уврстили у предложени дневни ред седнице Скупштине града Крагујевца

- Предлог одлуке о мрежи јавних основних школа на територији града Крагујевца

Уколико у дневни ред седнице Скупштине града уврстите Предлог одлуке о мрежи јавних основних школа на територији града Крагујевца, за представника предлагача на седници Скупштине града Крагујевца, Градско веће одредило је г-ђу Гордану Марковић, начелницу Градске управе за ванпривредне делатности.



ПРЕДСЕДНИК,

Радомир Николић



Република Србија
Град Крагујевац
Градско веће
Број: 610-5/19-V
Датум: 5. март 2019. године
К р а г у ј е в а ц

Градско веће, на основу члана 46. став 1. тачка 1. у вези члана 66. став 5. Закона о локалној самоуправи ("Службени гласник Републике Србије", бр. 129/07, 83/14- др. закон, 101/16-др. закон и 47/18), члана 38. став 1. тачка 1. Статута града Крагујевца ("Службени лист града Крагујевца", број 25/15-пречишћен текст), члана 2. став 1. тачка 1. Одлуке о Градском већу ("Службени лист града Крагујевца", број 25/15-пречишћен текст) и члана 36. став 7. Пословника о раду Градског већа ("Службени лист града Крагујевца", број 23/16), на седници одржаној дана 5. марта 2019. године, донело је

З А К Љ У Ч А К

о утврђивању Предлога одлуке о мрежи јавних основних школа на територији града Крагујевца

I Утврђује се Предлог одлуке о мрежи јавних основних школа на територији града Крагујевца.

II Упућује се Предлог одлуке о мрежи јавних основних школа на територији града Крагујевца, Скупштини града Крагујевца, на разматрање и одлучивање.

III За представника предлагача на седници Скупштине града Крагујевца одређује се Гордана Марковић, начелница Градске управе за ванпривредне делатности.

О б р а з л о ж е њ е

Правни основ за доношење Закључка о утврђивању Предлога одлуке о мрежи јавних основних школа на територији града Крагујевца (у даљем тексту: Закључак), садржан је у члану 46. став 1. тачка 1. у вези члана 66. став 5. Закона о локалној самоуправи ("Службени гласник Републике Србије", бр. 129/07, 83/14-др. закон, 101/16-др. закон и 47/18), члану 38. став 1. тачка 1. Статута града Крагујевца ("Службени лист града Крагујевца", број 25/15-пречишћен текст), члану 2. став 1. тачка 1. Одлуке о Градском већу ("Службени лист града Крагујевца", број 25/15-пречишћен текст) и члану 36. став 7. Пословника о раду Градског већа ("Службени лист града Крагујевца", број 23/16), којима је утврђено да је Градско веће предлагач аката које доноси Скупштина града Крагујевца, као и да закључком одлучује о процедуралним питањима, о прихватању одређених предлога, односно нацрта аката.

Разлог за доношење овог закључка је процедуралног карактера и основ је за упућивање Предлога одлуке о мрежи јавних основних школа на територији града Крагујевца, Скупштини града Крагујевца на разматрање и одлучивање.

ПРЕДСЕДНИК,

Радомир Николић,с.р.



Република Србија
Град Крагујевац
Градска управа за
ванпривредне делатности
Број: 610 - 4/19 - XIII
Дана: 05. 03. 2019. године
К р а г у ј е в а ц

Г Р А Д С К О В Е Ћ Е
- председнику Градског већа -

Градска управа за ванпривредне делатности, у складу са чланом 52. став 1. тачка 1. Закона о локалној самоуправи ("Службени гласник РС" бр.129/07, 83/14-др.закон, 101/16 и 47/18), чланом 44. став 1. тачка 1. Статута града Крагујевца ("Службени лист града Крагујевца" број 25/15 - пречишћен текст) и чланом 3. став 1. тачка 1. Одлуке о Градским управама града Крагујевца ("Службени лист града Крагујевца" број 25/15-пречишћен текст, 44/15, 34/16 и 30/17) доставља:

- Нацрт одлуке о мрежи јавних основних школа на територији града Крагујевца

Нацрт одлуке о мрежи јавних основних школа на територији града Крагујевца урађен је у складу са законом и правно технички је усаглашен.

Предлаже се Градском већу да утврди Предлог одлуке о мрежи јавних основних школа на територији града Крагујевца и да за представника предлагача на седници Скупштине града одреди Гордану Марковић – начелника Градске управе за ванпривредне делатности.

Н А Ч Е Л Н И К,
Гордана Марковић,с.р.

Скупштина града Крагујевца, на основу члана 104. став 3. Закона о основама система образовања и васпитања ("Службени гласник Републике Србије", бр. 88/17, 27/18 – др. закони и 10/19), члана 3. и 4. Уредбе о критеријумима за доношење акта о мрежи јавних предшколских установа и акта о мрежи јавних основних школа ("Службени гласник Републике Србије", број 21/18) и члана 22. тачка 6. Статута града Крагујевца ("Службени лист града Крагујевца", број 25/15 – пречишћен текст), на седници одржаној дана _____ 2019. године донела је

О Д Л У К У

о мрежи јавних основних школа на територији града Крагујевца

Члан 1.

Одлуком о мрежи јавних основних школа на територији града Крагујевца (у даљем тексту: Одлука) утврђује се број и просторни распоред јавних основних школа на територији града Крагујевца (у даљем тексту: мрежа школа).

Члан 2.

Просторни распоред јавне основне школе је просторно подручје са којег се ученици уписују у јавну основну школу, на основу пребивалишта, односно боравишта.

Члан 3.

Основно образовање и васпитање на територији града Крагујевца остварује се у: 22 основне матичне школе и 39 издвојених одељења, за образовање ученика узраста од првог до четвртог, односно осмог разреда.

Члан 4.

Мрежу школа чине јавне основне школе које делатност основног образовања и васпитања обављају у седишту и ван седишта, организовањем издвојених одељења на територији града Крагујевца.

Мрежу школа чине:

Ред. број	Седиште школе у месту	Назив јавне основне школе	Издвојено одељење у месту	Разредност
1.	Крагујевац Кумановска 3	"Светозар Марковић"	Горња Сабанта Јовановац Велике Пчелице	I – VIII I – VIII I - IV I - IV
2.	Крагујевац Светозара Марковића 13	"Радоје Домановић"		I - VIII
3.	Крагујевац Милована Глишића 13	"21. октобар"	Добрача Каменица Рогојевац	I – VIII I - IV I - IV I - IV
4.	Крагујевац Саве Немањића 2	"Милутин и Драгиња Тодоровић"	Илићево	I – VIII I - IV
5.	Крагујевац Кнеза Михаила 40	"Мома Станојловић"		I - VIII
6.	Крагујевац Лазе Маринковића 54	"Станислав Сремчевић"		I - VIII
	Крагујевац	"Трећи крагујевачки батаљон"		I - VIII

7.	Јесењинова 17			
8.	Крагујевац Радована Мићовића бб	“Драгиша Михаиловић”	Мале Пчелице	I – VIII I - IV
9.	Крагујевац Краља Милутина бб	“Живадинка Дивац”		I – VIII
10.	Крагујевац - Драгобраћа	“Милоје Симовић”	Голочело Дреновац	I - VIII I - IV I - IV
11.	Крагујевац - Грошница Октобарских жртава бб	“Наталија Нана Недељковић”	Велико Поље Вињиште	I – VIII I – VIII I - IV
12.	Крагујевац - Ердеч Партизанских курира бб	“Доситеј Обрадовић”		I – VIII
13.	Крагујевац 9. маја 110б	“Драгиша Луковић Шпанац”	Баљковац Доња Сабанта	I – VIII I - IV I - IV
14.	Крагујевац Чегарска 3	“Вук Стефановић Караџић”	Трмбас Букуровац	I – VIII I - IV I - IV
15.	Крагујевац Кајмакчаланска 59	“Ђура Јакшић”	Горње Комарице	I – VIII I - IV
16.	Крагујевац - Маршић Драгише Мишовића бб	“19. октобар”	Ботуње Доње Комарице Корман Цветовевац	I - VIII I - VIII I - IV I - IV I - IV
17.	Крагујевац Краља Милана IV/14	“Јован Поповић”	Шумарице Дивостин Драча	I – VIII I – VIII I - IV I - IV
18.	Крагујевац Букурешка бб	“Свети Сава”	Доње Грбице Поскурице	I – VIII I - IV I - IV

19.	Крагујевац Незнаног јунака 8	“Мирко Јовановић”		I – VIII
20.	Крагујевац-Десимировац	“Сретен Младеновић”	Лужнице Ресник Опорница Пајазитово Церовац Горње Јарушице Нови Милановац	I - VIII I - VIII I - VIII I - IV I - IV I - IV I - IV I - IV
21.	Крагујевац -Чумић	“Прота Стеван Поповић”	Велики Шењ	I – VIII I - IV
22.	Крагујевац - Страгари Жике Пинтера 44	“Јулијана Ћатић”	Влакча Горњи Страгари Маслошево Рамаћа Угљаревац	I - VIII I - IV I - IV I - IV I - IV I - IV

Члан 5.

Просторни распоред јавних основних школа у саставу мреже из члана 4. ове одлуке је:

1. Основна школа “Светозар Марковић”, са седиштем у Крагујевцу, Кумановска бр. 3, обухвата следеће просторно подручје, односно подручје унутар граница:

- Месне заједнице односно делове месних заједница Центар, Бубањ и 1. мај у следећим границама: од горњег моста на Лепеници (Трг тополиваца) осом улице 27. марта и Николе Пашића левом страном, целом дужином до Градског гробља, ивицом гробља до улице Саве Ковачевића, улицом Саве Ковачевића левом страном до краја, затвара се границом према месној заједници Лепеница до реке Лепенице, а потом реком Лепеницом узводно до горњег моста, односно почетне тачке, са издвојеним одељењима у Горњој Сабанти, Великим Пчелицама, Великој Сугубини и Јовановцу, обухватајући и насељено место Дулене без школе.

2. Основна школа “Радоје Домановић”, са седиштем у Крагујевцу, Светозара Марковића бр.13, обухвата следеће просторно подручје, односно подручје унутар граница:

- Месне заједнице односно делове месних заједница Центар, 1. мај и Бубањ, у следећим границама: од горњег моста на Лепеници (Трг тополиваца) осом улице 27. марта и Николе Пашића десном страном до Градског гробља, границом Градског гробља до улице Саве Ковачевића, десном страном улице Саве Ковачевића до границе месне заједнице Бубањ, потом до улице Милована Гушића, левом страном улице Милована Гушића и Кнеза Милоша до укрштања са улицом Краља Александра I Карађорђевића, улицом Краља Александра I Карађорђевића северно до укрштања са улицом Бранка Радичевића, потом улицама Бранка Радичевића и Вука Караџића до Улице Кнеза Михаила, а потом улицом Кнеза Михаила десном страном до почетне тачке, односно моста на Лепеници.

3. Основна школа “21. октобар”, са седиштем у Крагујевцу, Милована Глишића бр.13, обухвата следеће просторно подручје, односно подручје унутар граница:

- Месне заједнице односно делове месних заједница Ердogliја, Вашариште, 1. мај и Центар у следећим границама: од укрштања улице Кнеза Милоша са улицом Др Илије Коловића, десном страном улица Кнеза Милоша и Милована Гушића до Сушичког потока, Сушичким потоком узводно до Клиничког центра, границом простора Клиничког центра до улице Копитареве, левом

страном улице Копитареве до укрштања са улицама Змај Јовином и Потпоручника Говедарице, улицом Потпоручника Говедарице до укрштања са улицом Радоја Домановића, а потом осом улице Радоја Домановића и Булевара Краљице Марије (лева страна) до Ердоглијског потока и потоком до улице Гаврила Принципа, затим улицом Скерлићевом и Даничићевом (северно) до излаза на улицу Кнеза Милоша, а потом улицом Кнеза Милоша до укрштања са улицом Др Илије Коловића, као и насељена места Рогојевац, Добрача и Каменица са издвојеним одељењима.

4. Основна школа “Милутин и Драгиња Тодоровић”, са седиштем у Крагујевцу, Саве Немањића бр. 2, обухвата следеће просторно подручје, односно подручје унутар граница:

- Месне заједнице односно делове месних заједница Н. Херој Филип Кљајић, Пивара и Лепеница у следећим границама: од горњег моста са запада (Трг тополиваца) границом простора бившег Завода Црвена застава до изласка на улицу Стојана Протића, улицом Стојана Протића до уласка у улицу Теслину, осим улице Теслине и Ивана Милутиновића до улице Косовске, улицом Косовском до улице Војводе Степе, а одатле до пруге, потом пругом на исток до Илине воде, захватајући насеље Илина вода, потом границом између месних заједница Лепеница и Илићево са издвојеним одељењем, излази на реку Лепеницу, одатле реком Лепеницом до Горњег моста на Лепеници, односно до почетне тачке.

5. Основна школа “Мома Станојловић”, са седиштем у Крагујевцу, Кнеза Михаила бр. 40, обухвата следеће просторно подручје, односно подручје унутар граница:

- Месне заједнице односно делове месних заједница Палилуле и Ердоглија у следећим границама: од укрштања улице Сретењског устава и Андре Маринковића, затим целом дужином улице Андре Маринковића (лева страна) и улицом Гаврила Принципа, до излаза на улицу Драгољуба Миловановића Бене, а потом улицом Драгољуба Миловановића Бене, Скерлићевом и Даничићевом (јужна страна) до излаза на улицу Кнеза Милоша, улицом Кнеза Милоша до укрштања са улицом Краља Петра I Карађорђевића (лева страна), осом улице Краља Петра I Карађорђевића до улице Бранка Радичевића, улицом Бранка Радичевића до Прве крагујевачке гимназије и даље улицом Вука Караџића, преко улице Кнеза Михаила до реке Лепенице, реком Лепеницом, односно границом месне заједнице Палилула до улице Томе Вучића, улицом Томе Вучића до изласка на улицу Кнеза Михаила, десном страном Кнеза Михаила до улице Шарла Лубрија, овом улицом до улице Сретењског устава, а потом улицом Сретењског устава до укрштања са улицом Андре Маринковића.

6. Основна школа “Станислав Сремчевић”, са седиштем у Крагујевцу, Лазе Маринковића бр. 54, обухвата следеће просторно подручје, односно подручје унутар граница:

- Месне заједнице односно делове месних заједница Стара радничка колонија, 21. октобар и Ердоглија у следећим границама: од споменика Чехословачког гробља целом дужином западне границе Спомен парка до Ердоглијског потока, Ердоглијским потоком и јужном страном Касарне “Милан Благојевић” до улице Рудничке, јужном страном улице Рудничке до укрштања са Булеваром Краљице Марије, десном страном Булевара Краљице Марије до Ердоглијског потока, јужном страном Ердоглијског потока низводно до улице Гаврила Принципа, десном страном улице Гаврила Принципа и улице Андре Маринковића, десном страном улице Андре Маринковића и даље границом МЗ Стара радничка колонија, Палилуле, Багремар до споменика Чехословачког гробља.

7. Основна школа “Трећи крагујевачки батаљон”, са седиштем у Крагујевцу, Јесењина бр. 17, обухвата следеће просторно подручје, односно подручје унутар граница:

- Месне заједнице односно делове месних заједница Багремар, Палилуле и Станово у следећим границама: почев од укрштања улице Шарла Лубрија и Кнеза Михаила, потом улицом Кнеза Михаила до улице Томе Вучића, осом улице Томе Вучића до уласка у фабрику ФЦА (Фиат), ободним простором фабрике Фиат све до излаза на укрштање улица Крагујевачког батаљона и Булевара Краљице Марије код старог објекта УТРО “Крагујевац”, потом западном границом УТРО “Крагујевац” до Становљанског гробља и укрштања улица Љубише Богдановића и Милана Обрадовића, улицом Милана Обрадовића до Палилулске улице, улицом Палилулском до улице Драге Тодоровић, улицом Драге Тодоровић до укрштања са улицом Ангелине Недељковић, улицом Ангелине Недељковић до споменика Словачког гробља, потом иде границом месних заједница Стара радничка колонија, Багремар Палилуле све до укрштања улице Сретењског устава и улице Андре Маринковића, потом улицом Сретењског устава (јужна страна) до укрштања са улицом Шарла Лубрија, па затим улицом Шарла Лубрија до укрштања са улицом Кнеза Михаила.

8. Основна школа “Драгиша Михаиловић”, са седиштем у Крагујевцу, Радована Мићовића бб, обухвата следеће просторно подручје, односно подручје унутар граница:

- Месне заједнице односно делове месних заједница Станово, Мале Пчелице и Мале Пчелице - Ново насеље са издвојеним одељењем у следећим границама: од споменика Словачког гробља иде границом подручја Спомен парка на северозапад и захвата Мале Пчелице до тремеђе између Малих Пчелица, Корићана и Новог насеља Малих Пчелица, на исток до улаза у Завод за смештај одраслих лица “Мале Пчелице”, даље северном границом комплекса Завода ваздушном линијом преко Попове шуме и Дивостинског потока граница излази на раскрсницу улица Краља Милутина и 22. децембра, па иде праволинијски до улице Кабларске, а потом до улице Левачког одреда којом излази на улицу Милана Обрадовића, улицом Милана Обрадовића до улице Палилулске, а потом улицом Палилулском до улице Драге Тодоровић, осом улице Драге Тодоровић на север до улице Ангелине Недељковић, односно до полазне тачке споменика Словачко гробље.

9. Основна школа “Живадинка Дивац”, са седиштем у Крагујевцу, Краља Милутина бб, обухвата следеће просторно подручје, односно подручје унутар граница:

- Месне заједнице односно делове месних заједница Мале Пчелице - Ново насеље и Станово у следећим границама: од уласка у Завод за смештај одраслих „Мале Пчелице“, ваздушном линијом на југозапад до Козујевског потока, Козујевским потоком на југ до ушћа у реку Лепеницу, реком Лепеницом до уласка у фабрику Фиат па до објекта УТРО Крагујевац, одатле северном границом УТРО Крагујевац до Становљанског гробља, од раскршћа улица Љубише Богдановића и Милана Обрадовића иде уз улицу Милана Обрадовића до улице Левачког одреда, улицом Левачког одреда у правој линији излази на Кабларску, потом у правој линији до укрштања улица 22. децембра и Краља Милутина, па улицом Краља Милутина на северозапад до укрштања са улицом 22. децембра, одатле скреће на југозапад преко Дивостинског потока и Попове шуме северном границом Завода за смештај одраслих „Мале Пчелице“ до уласка у завод.

10. Основна школа “Милоје Симовић”, са седиштем у Драгобраћи - Крагујевац, обухвата следеће просторно подручје, односно подручје унутар граница:

- Месне заједнице односно делове месних заједница Драгобраћа, Дреновац,
- и Корићани и то захватајући подручја насељених места: Драгобраћа, Дреновац, Голочело, Ђурисело и Корићани десно од Козујевачког потока са издвојеним одељењима у Дреновцу и Голочелу.

11. Основна школа “Наталија Нана Недељковић”, са седиштем у Groшници - Крагујевац, обухвата следеће просторно подручје, односно подручје унутар граница:

- Месне заједнице односно делове месних заједница Groшница, Велико поље, Аџине Ливаде и Вињиште, и то захватајући подручја насељених места Groшница, Аџине Ливаде, Трешњевак и Вињиште, са издвојеним одељењима у Великом Пољу и Вињишту.

12. Основна школа “Доситеј Обрадовић”, са седиштем у Ердечу - Крагујевац, обухвата следеће просторно подручје, односно подручје унутар граница:

- Месну заједницу Ердеч, у оквиру подручја насељеног места Ердеч.

13. Основна школа “Драгиша Луковић Шпанац”, са седиштем у Крагујевцу, 9. маја бр. 110 б, обухвата следеће просторно подручје, односно подручје унутар граница:

- Месне заједнице односно делове месних заједница Белошевац, Ждраљица, Доња Сабанта, у границама насељених места Белошевац, Баљковац, Ждраљица и Доња Сабанта, са издвојеним одељењима у Баљковцу и Доњој Сабанти.

14. Основна школа “Вук Стефановић Караџић”, са седиштем у Крагујевцу, Чегарска бр. 3, обухвата следеће просторно подручје, односно подручје унутар граница:

- Месне заједнице односно делове месних заједница Народни херој Филип Кљајић, Бресница, Пивара, Букуровац, Трмбас и Јабучје у следећим границама: оса улице Др Јована Ристића и то од укрштања са железничком пругом до краја улице (мост у Бресници), одатле на запад границом месних заједница Бресница и Пивара према Белошеvcу излази на пут Крагујевац-Јагодина и улицу Стојана Протића, улицом Стојана Протића до улице Теслине, улицом Теслином (јужна страна) до улице Ивана Милутиновића, улицом Ивана Милутиновића до Косовске (источна страна), потом улицом Косовском до улице Војводе Степе и железничке пруге, затим железничком пругом до почетне тачке, односно до укрштања железничке пруге и

улице Др Јована Ристића, као и насељена места Букуровац и Трмбас са издвојеним одељењима.

15. Основна школа “Ђура Јакшић”, са седиштем у Крагујевцу, Кајмакчаланска 59, обухвата следеће просторно подручје, односно подручје унутар граница:

- Месне заједнице односно делове месних заједница Народни херој Филип Кљајић, Бресница 3, Теферич и Лепеница (Кошутњак). Граница подручја школе иде левом страном од осе улице Др Јована Ристића, почев од Бресничког моста до укрштања улице Др Јована Ристића са железничком пругом, железничком пругом до Илине воде захватајући насеље Кошутњак у целини, Теферич, део месне заједнице Бресница 3 до почетне тачке на Бресничком мосту у улици Др Јована Ристића, као и насељено место Горње Комарице са издвојеним одељењем.

16. Основна школа “19. октобар”, са седиштем у Маршићу - Крагујевац, обухвата следеће просторно подручје, односно подручје унутар граница:

- Месне заједнице односно делове месних заједница Маршић, Корман, Ботуње (Осојак), Доње Комарице и Цветојевац са издвојеним одељењима, у границама наведених насељених места.

17. Основна школа “Јован Поповић”, улица Краља Милана IV бр. 14, обухвата следеће просторно подручје, односно подручје унутар граница:

- Месне заједнице односно делове месних заједница Вашариште, Сушице и Шумарице, у следећим границама: од укрштања улица Краља Александра I Карађорђевића и Радоја Домановића, осом улица Радоја Домановића до улице Потпоручника Говедарице, улицом Потпоручника Говедарице до Копитареве, Копитаревом и северном границом простора Клиничког центра преко Сушичког потока излази на Београдску улицу, креће се Београдском улицом до улице Фочанске, затим иде улицом Фочанском до укрштања са Авалском и Атинском, потом улицом Авалском до укрштања са улицом Војвођанском, затим улицом Војвођанском и улицом Перице Максимовића до излаза на улицу Балканску, левом страном улице Балканске до укрштања Другог српског устанка и Босанске, левом страном улице Босанске до Сушичког потока, узводно Сушичким потоком десном страном до укрштања са Кружним путем у Спомен парку, обухвата подручје месних заједница Шумарице, Дивостин и Драча са издвојеним одељењима и креће се даље Алајбеговим потоком, Ердоглијским потоком, затим границом војног комплекса до улице Рудничке и излаза на Булевар Краљице Марије, потом десном страном булевара до укрштања улица Краља Александра I Карађорђевића и Радоја Домановића.

18. Основна школа “Свети Сава”, са седиштем у Крагујевцу, Букурешка бб, обухвата следеће просторно подручје, односно подручје унутар граница:

- Месне заједнице односно делове месних заједница Виногради, Денино брдо, Угљешница, Поскурице, Шљивовац, Горње Грбице, Доње Грбице и Селиште. Граница уписног подручја полази од укрштања Сушичког потока и Кружног пута у Спомен парку, потом иде узводно Сушичким потоком до улице Босанске, улицом Босанском до укрштања улица Босанске и Другог српског устанка, потом улицом Другог српског устанка до улице Белодримске, улицом Белодримском до улице Атинске, потом улицом Атинском, до улице Љубе Вучковића, улицом Љубе Вучковића до улице Владимира Роловића, улицом Владимира Роловића до улице Млавске, улицом Млавском до улице Повленске, обухватајући насеље Липе, Денино брдо, насеље Виногради целом дужином враћајући се на полазну тачку укрштања Кружног пута Сушичког потока, са издвојеним одељењима у Поскурицама и Доњим Грбицама.

19. Основна школа “Мирко Јовановић”, са седиштем у Крагујевцу, Незнаног јунака бр. 8, обухвата следеће просторно подручје, односно подручје унутар граница:

- Месне заједнице односно делове месних заједница Аеродром, Сушица и Петровац, и то почев од укрштања улица Београдске и Фочанске северно, потом улицом Фочанском до укрштања са улицом Авалском и Атинском, потом десном страном улице Авалске до улице Војвођанске, потом улицом Војвођанском и Перице Максимовића северно до улице Балканске, потом улицом Балканском северно до укрштања са улицом Босанском и Другог српског устанка, улицом Другог српског устанка северно до улице Белодримске, левом страном улице Белодримске до улице Атинске, јужном страном улице Атинске до улице Љубе Вучковића, левом страном улице Љубе Вучковића до улице Владимира Роловића, улицом Владимира Роловића северно до улице Млавске, улицом Млавском лево до улице Повленске, улицом Повленском обухватајући насеље Петровац, спуштајући се границама месне заједнице Петровац и Аеродром до почетне тачке, односно укрштања улица Београдске и Фочанске.

20. Основна школа “Сретен Младеновић”, са седиштем у Десимировцу – Крагујевац, обухвата следеће просторно подручје, односно подручје унутар граница:

- Месне заједнице односно делове месних заједница Десимировца, Церовац, Опорница са засеком Маинић, Лужнице, Пајазитово, Горње Јарушице, Ресник и Нови Милановац, у границама наведених насељених места, са издвојеним одељењима у овим местима изузев Маинића.

21. Основна школа “Прота Стеван Поповић”, са седиштем у Чумићу, обухвата следеће просторно подручје, односно подручје унутар граница:

- Месне заједнице односно делове месних заједница Чумић, Велики Шењ и Мала Врбица у границама наведених насељених места, са издвојеним одељењем у Великом Шењу.

22. Основна школа “Јулијана Ћатић”, са седиштем у Страгарима, обухвата следеће просторно подручје, односно подручје унутар граница:

- Месне заједнице односно делове месних заједница Страгари, Маслошево, Влакча, Рамаћа и Угљаревац у границама насељених места Страгари, Горњи Страгари, Маслошево, Влакча, Рамаћа, Љубичевац, Угљаревац и Котража, са издвојеним одељењима у наведеним местима изузев Котраже и Љубичевца.

Члан 6.

Саставни део ове одлуке је Елаборат са планом развоја мреже јавних основних школа на територији града Крагујевца, за период од 2019. до 2027. године.

Члан 7.

Ступањем на снагу ове одлуке престаје да важи Одлука о мрежи основних школа на територији града Крагујевца (“Службени лист града Крагујевца”, број 19/11) и Одлука о одређивању подручја основних школа у општини Крагујевац (“Службени лист општине Крагујевца”, број 8/91).

Члан 8.

Одлука ступа на снагу осмог дана од објављивања у „Службеном листу града Крагујевца“, а објавиће се по добијању сагласности Министарства просвете, науке и технолошког развоја.

Скупштина града Крагујевца

Број:

Датум:

К р а г у ј е в а ц

ПРЕДСЕДНИК,

Мирослав Петрашиновић

О б р а з л о ж е њ е

Правни основ за доношење Одлуке о мрежи јавних основних школа на територији града Крагујевца (у даљем тексту: Одлука) садржан је у одредбама члана 104. став 3. Закона о основама система образовања и васпитања (“Службени гласник Републике Србије”, бр. 88/17, 27/18 – др. закони и 10/19) којим је утврђено да акт о мрежи јавних основних школа доноси скупштина јединице локалне самоуправе на основу критеријума које утврди Влада, одредбама члана 3. и 4. Уредбе о критеријумима за доношење акта о мрежи јавних предшколских установа и акта о мрежи јавних основних школа („Службени гласник Републике Србије“, број 21/18), којим је утврђено да се број и просторни распоред основних школа, према врсти и структури, уређује актом о мрежи јавних основних школа, као и да акт о мрежи јавних основних школа, уважавајући принципе једнаког права и доступности и ефикасности, доноси скупштина јединице локалне самоуправе, у складу са географским, демографским, културним, економским, еколошким и другим карактеристикама и израђеним елаборатом који садржи развојни план мреже за период од четири или осам година. Одредбама члана 22. тачка 6. Статута града Крагујевца (“Службени лист града Крагујевца”, број 25/15-пречишћен текст) утврђено је да Скупштина града доноси прописе и друге опште акте у складу са законом.

Разлог за доношење ове одлуке је реализација законом утврђене обавезе да Скупштина града Крагујевца донесе одлуку о мрежи јавних основних школа на својој територији, а у складу са одредбама Уредбе о критеријумима за доношење акта о мрежи јавних предшколских установа и акта о мрежи јавних основних школа ("Службени гласник Републике Србије", број 21/18).

Ова одлука конципирана је кроз 8 чланова и то:

Чланом 1. ове одлуке, одређена је садржина Одлуке, односно прецизирано је шта се уређује овом одлуком а то је број и просторни распоред јавних основних школа на територији града Крагујевца.

Чланом 2. ове одлуке, дефинисано је шта се подразумева под просторним распоредом, а то је просторно подручје с којег се ученици уписују у јавну основну школу на основу пребивалишта, односно боравишта.

Чланом 3. ове одлуке утврђен је укупан број јавних основних школа које чине мрежу јавних основних школа на територији града Крагујевца, као и број издвојених одељења у којима се обавља делатност основног образовања. Мрежу јавних основних школа на територији града Крагујевца чине 22 основне (матичне) школе са 39 издвојених одељења, лоцираних у насељеним местима која припадају територији града Крагујевца.

Чланом 4. ове одлуке дат је табеларни приказ Мреже јавних основних школа на територији града Крагујевца, односно приказане су све матичне основне школе са седиштима и издвојеним одељењима.

Чланом 5. ове одлуке, одређен је просторни распоред за сваку школу у саставу мреже, односно одређено је просторно или уписно подручје сваке школе у саставу мреже, које обухвата сва насељена места која у складу са Законом о територијалној организацији Републике Србије ("Службени гласник Републике Србије", бр. 129/07, 18/16 и 47/18) припадају граду Крагујевцу.

Чланом 6. ове одлуке утврђено је да је Елаборат са планом развоја мреже јавних основних школа са седиштем на територији града Крагујевца за период од 2019. до 2027. године, саставни део ове Одлуке.

Чланом 7. ове одлуке утврђен је престанак важења претходне одлуке о мрежи, као и одлуке којом су била одређена просторна, односно уписна подручја школа које су чиниле ранију мрежу основних школа.

Чланом 8. ове одлуке, уређено је питање ступања на снагу и објављивања ове одлуке. Наиме, чланом 196. Устава Републике Србије ("Службени гласник Републике Србије", број 98/06) утврђено је да се закони и друга општа акта објављују пре ступања на снагу, да се општи акти јединица локалне самоуправе објављују у гласилу локалне самоуправе, као и да сви закони и друга општа акта ступају на снагу најраније осмог дана од дана објављивања. У складу са наведеним, утврђено је да ова одлука ступа на снагу осмог дана од објављивања у "Службеном листу града Крагујевца", а објавиће се по добијању сагласности Министарства просвете, науке и технолошког развоја, с обзиром на то да у складу са чланом 104. став 5. Закона о основама система образовања и васпитања ("Службени гласник Републике Србије", бр. 88/17, 27/18-др. закони и 10/19) на ову одлуку сагласност даје Министарство просвете, науке и технолошког развоја.

РЕПУБЛИКА СРБИЈА
ГРАД КРАГУЈЕВАЦ
Градска управа за ванпривредне
делатности
Број: 610-4/19-XIII
Дана 05 МАРТ 2019 год.
Крагујевац



***Град Крагујевац
Градска управа за ванпривредне делатности***

***Елаборат
о
мрежи јавних основних школа на
територији града Крагујевца
(за период 2019.-2027.)***

Крагујевац, марта 2019. године

I Увод

Циљ израде Елабората о мрежи јавних основних школа на територији града Крагујевца (у даљем тексту: Елаборат) је да буде стручна и информациона подлога за доношење Одлуке о мрежи јавних основних школа на територији града Крагујевца, која треба да допринесе даљем развоју и унапређењу процеса образовања и васпитања а у складу са општим и посебним циљевима и стандардима, који су за ову област одређени Законом о основама система образовања и васпитања („Службени гласник РС” број 88/17) и Стратегијом развоја образовања и васпитања у Републици Србији до 2020. године.

Влада Републике Србије донела је Уредбу о критеријумима за доношење акта о мрежи јавних предшколских установа и акта о мрежи јавних основних школа („Службени гласник РС”, број 21/18).

Даном ступања на снагу ове Уредбе престала је да важи Уредба о критеријумима за доношење акта о мрежи предшколских установа и акта о мрежи основних школа („Службени гласник РС”, број 80/10). Истовремено је почео да тече рок од годину дана, дефинисан чланом 198 став 3. Закона о основама система образовања и васпитања („Службени гласник РС”, број 88/17), у коме јединица локалне самоуправе складу са чланом 104. став 3. треба да донесе акт о мрежи јавних основних школа, а на основу елабората који садржи развојни план мреже.

Након што надлежни орган града донесе акт о мрежи јавних основних школа, он се упућује на сагласност Министарству за просвету, науку и технолошки развој. По добијању сагласности објављује се у Службеном листу града и у року од осам дана од дана објављивања ступа на снагу.

1.1 Правни основ

Одлуком о мрежи јавних основних школа са седиштем на територији града Крагујевца утврђује се број и просторни распоред јавних основних школа, њихова врста/делатност, структура (разредност/циклуси), као и постојање издвојених одељења ван седишта школа.

Одлука је сачињена на основу важећих прописа који непосредно регулишу област образовања, као и поједине његове делове:

- Закон о основама система образовања и васпитања (“Службени гласник РС” број 88/17, 27/18(I) – др.закон и 27/18 (II) –др.закон);
- Закон о основном образовању и васпитању (“Службени гласник РС” број 55/13, 101/17 и 27/18 – др. закон);
- Стратегија развоја образовања и васпитања у Републици Србији до 2020. године (“Службени гласник РС” број 107/12);
- Правилник о критеријумима и стандардима за финансирање установе која обавља делатност основног образовања и васпитања (“Службени гласник РС” број 36/15, 72/15);

1.2 Извор података

Приликом израде Елабората и Одлуке о мрежи јавних основних школа на територији града Крагујевца (у даљем тексту: Одлука) коришћени су подаци и документација: основних школа, школске управе, надлежних градских управа за лична стања грађана, месну самоуправу, одрживи развој и управљање пројектима, Републичког завода за статистику, постојећих стратешких докумената, као и других институција, организација и извора.

1.3 Критеријуми и принципи акта о мрежи јавних основних школа

Акт о мрежи јавних основних школа доноси скупштина јединице локалне самоуправе и он представља план којим се утврђује број и просторни распоред јавних основних школа које обављају делатност у свом седишту, ван седишта у другом објекту, организовањем издвојеног одељења установе, у складу са законом. Овај акт треба да уважи принципе једнаког права, доступности, ефикасности и ефективности истовремено а све у складу са географским, демографским, културним, економским, еколошким и другим карактеристикама дате локалне средине.

Доступност као један од важних принципа, у овом контексту, односи се на могућност стицања редовног основног образовања уз примерену удаљеност школе од места становања и саобраћајну повезаност која не угрожава здравље и сигурност ученика.

Ефективност представља степен до кога су постигнути постављени циљеви, као и какав је однос између планираних и остварених ефеката а ефикасност се превасходно односи на рационалну и

оптималну искоришћеност расположивих просторних и кадровских капацитета у јавним основним школама.

Мрежа основних школа, у складу са Уредбом о критеријумима за доношење акта о мрежи предшколских установа и акта о мрежи основних школа („Службени гласник РС” број 21/18), мора бити рационална и планирана по принципу најмање једна основна школа у свакој јединици локалне самоуправе. Јединица локалне самоуправе мора да одреди уписна подручја сваке школе како би се на равномеран начин оптеретиле све постојеће школе и обезбедило да се школе равномерно развијају. Величина уписног подручја одређене школе треба да буде одређена просторним могућностима школе, демографским показатељима и саобраћајном повезаношћу појединих насеља.

Статусни критеријум који се мора поштовати односи се на величину школе и каже да се основна школа оснива као посебна установа ако има најмање 480 ученика или 16 одељења.

Јавна основна школа може бити основана и за мање од 480 ученика у случају да на удаљености до 2 километра не постоји друга основна школа (од чега су изузете јединице локалне самоуправе које имају статус града), као и уколико се у њој настава изводи на језику и писму националне мањине, односно двојезично, на језику и писму националне мањине и на српском језику.

Приликом израде предлога мреже основних школа неопходно је да се на адекватан начин уваже специфичности локалне традиције, национално мешовитих подручја и подручја насељених националним мањинама, како би се испоштовала њихова Уставом загарантованог права на образовање и васпитање на језику и писму националне мањине.

II Профил града Крагујевца

2.1 Географски подаци

Град Крагујевац (у даљем тексту: Град) је административни, привредни, културно-образовни и здравствени центар централне Србије. Смештен је у средишњем делу Републике Србије, у Шумадијском округу, кога поред Града чине још шест општина: Аранђеловац, Баточина, Лапово, Кнић, Рача и Топола.

Према Попису из 2011. године Град има 179.417 становника. У градском подручју живи 150.835 становника, што га чини четвртим градом по величини у Србији и првим градом по проценту урбане популације.

Град се налази на 44° 22' северне географске ширине, 20° 56' источне географске дужине и надморској висини од 185 до 220m. Простире се на 835km² и удаљен је 140km југоисточно од главног града Републике Србије – Београда. Подигнут је на обалама реке Лепенице у Крагујевачкој котлини, где се дотичу крајњи огранци шумадијских планина: Рудника, Црног Врха и Гледићких планина.

Табела - Основни подаци о граду Крагујевцу (површина)

	Површина (km ²)	Удео у укупној површини (%) Града
Урбана зона	301	36,05
Рурална зона	534	63,95
Град	835	100

• *Извор: Републички завод за статистику*

Град има 57 насељених места (у даљем тексту: насеља) просечне величине од 14,65km² и 62 катастарске општине просечне величине од 13,48km².

Према Закону о територијалној организацији Србије (“Сл. гласник РС” бр. 129/2007,18/2016 и 47/2018) град Крагујевац чине следећа насељена места и катастарске општине:

Редни број	Насељено место	Катастарска општина	Редни број	Насељено место	Катастарска општина
1.	Крагујевац	Крагујевац	26.	Дулене	Дулене
		Белошевац	27.	Ђурисело	Ђурисело
		Илићево	28.	Ердеч	Ердеч
		Корићани	29.	Јабучје	Јабучје
		Мале Пчелице	30.	Јовановац	Јовановац
		Петровац	31.	Каменица	Каменица
		Станово	32.	Корман	Корман
		Теферич	33.	Котража	Котража
2.	Ацине Ливаде	Ацине Ливаде	34.	Кутлово	Кутлово
3.	Баљковац	Баљковац	35.	Лужнице	Лужнице
4.	Ботуње	Ботуње	36.	Љубичевац	Љубичевац
5.	Букоровац	Букоровац	37.	Мала Врбица	Мала Врбица
6.	Велика Сугубина	Велика Сугубина	38.	Мали Шењ	Мали Шењ
7.	Велике Пчелице	Велике Пчелице	39.	Маршић	Маршић
8.	Велики Шењ	Велики Шењ	40.	Маслошево	Маслошево
9.	Вињиште	Вињиште	41.	Миронић	Миронић
10.	Влакча	Влакча	42.	Нови Милановац	Нови Милановац
11.	Голочело	Голочело	43.	Опорница	Опорница
12.	Горња Сабанта	Горња Сабанта	44.	Пајазитово	Пајазитово
13.	Горње Грбице	Горње Грбице I	45.	Поскурице	Поскурице
		Горње Грбице II	46.	Прекопеча	Прекопеча
14.	Горње Јарушице	Горње Јарушице	47.	Рамаћа	Рамаћа
15.	Горње Комарице	Горње Комарице	48.	Ресник	Ресник
16.	Грошница	Грошница I	49.	Рогојевац	Рогојевац
		Грошница II	50.	Страгари	Страгари
17.	Десимировач	Десимировач	51.	Трешњевач	Трешњевач
18.	Дивостин	Дивостин	52.	Трмбас	Трмбас
19.	Добрача	Добрача			Ждраљица
20.	Доња Сабанта	Доња Сабанта	53.	Угљаревац	Угљаревац
21.	Доње Грбице	Доње Грбице	54.	Цветовевац	Цветовевац
22.	Доње Комарице	Доње Комарице	55.	Церовац	Церовац
23.	Драгобраћа	Драгобраћа	56.	Чумић	Чумић
24.	Драча	Драча	57.	Шљивовац	Шљивовац
25.	Дреновац	Дреновац			

2.1.2 Релјеф

На краћем растојању на подручју Града у погледу релјефа разликују се три дела: виши планински, средњи побрђе и ниски равничарски део. Побрђе чини прелаз између планина и равница, тј. између највишег и најнижег земљишта. Оно захвата највеће пространство на подручју града. Припада му западни обод Крагујевачке котлине од села Ђурисела до села Лужнице и побрђе источног обода од села Трмбаса до села Ботуња, као и побрђе по дну котлине. Високо побрђе јавља се по дну и ободу Горњолевацке котлине у Великим Пчелицама, селима Горњој Сабанти, Великој Сугубини и Доњој Сабанти. За разлику од Горњолевацке котлине, у Крагујевачкој котлини на већем пространству јавља се ниже побрђе - брежуљци по дну котлине од Корићана до села Ресника с леве стране Лепенице и до села Ботуња с десне стране. Од њих су познатије: Господарево брдо (288m), Метино брдо (252m), Кошутњак (266m), Самар (242m) у Корману, Капавац (270m) у селу Ботуњу, Гурибаба (229m) у селу

Реснику. Познатија брда на подручју општине Крагујевац су: Жежељ (481m) у селу Доња Сабанта, Ливада (480m) у селу Горња Сабанта, Голија (450m) у селу Букуровац, Градина (416m) у селу Доње Грбице, Шљивовачка главица (495m) у селу Шљивовац, Рујевица (472m) у селу Драча. Побрђе је рашчлањено у речним долинама, те даје утисак благо заталасаног земљишта, карактеристичног за Шумадију.

2.1.3 Планине

На подручју Града пружају се огранци Црног врха који чине источни оквир Крагујевачке котлине. Црни врх налази се на истоку од Крагујевца између Лепенице, Ждраљице, Белице и Велике Мораве. То је ниска шумадијска планина, надморске висине 707m. Гледићке планине пружају се у правцу север-југ од Западне Мораве до Крагујевца, где се завршавају Господаревим брдом, јужно од фабрике аутомобила „Фиат аутомобили Србија“ доо. Планинском земљишту Гледићких планина на подручју града Крагујевца припадају узвишења од Доње Сабанте, Баљковца, Грошнице и Голочела до Великих Пчелица и Дулена. Оне су, после Рудника (1.123m) највише шумадијске планине. Највиши врх на њима је Самар (922m). На подручју Града, Гледићке планине рашчлањене су речним долинама: Лепенице, Грошничке реке, Ждраљице, Пчеличке и Дуленске реке.

2.1.4 Саобраћајно-географски положај града и стање путне мреже

Доминантна карактеристика саобраћајно-географског положаја Крагујевца, у односу на централни део Србије, одражава се кроз положај града у саобраћајно повољном коридору којим се повезују јужни, југозападни и западни са североисточним и северним деловима Србије. Стога се може сматрати да је саобраћајно-географски положај Крагујевца повољан како на нивоу ширих простора централне Србије тако и на регионалном и општинском нивоу. Крагујевац је добро повезан друмским саобраћајницама са свим значајним центрима Србије, док су железничке везе скромне.

Подручје града Крагујевца повезано је са осталом путном мрежом Републике Србије основном путном мрежом, односно државним путевима I и II реда, док су сеоска насеља у највећој мери повезана општинским путевима.

На територији града Крагујевца егзистира следећа категорисана путна мрежа: државни путеви I реда – два путна правца, државни путеви II реда - три путна правца и општински путеви - 37 путних праваца.

Укупна дужина путева на територији града Крагујевца је 404,26км, од чега је 354,91км или 88% савремени коловоз. Од укупне дужине путне мреже на територији града 49,99км је дужина државног пута I реда, док је дужина државног пута II реда 49,77 км. Укупна дужина општинских путева је 304,50км, од чега је савремени коловоз 255,15км или 84%.

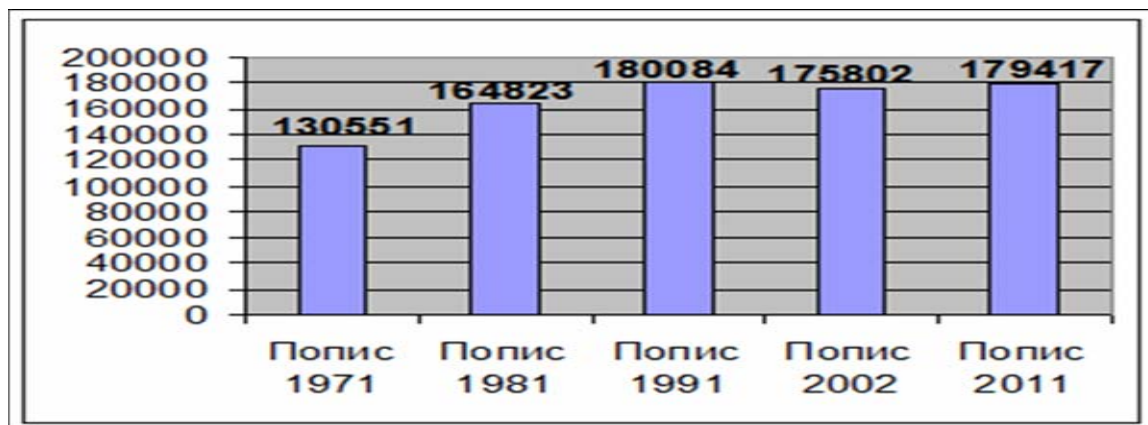
У категорисаној путној мрежи града Крагујевца приметно је изразито велико учешће општинских путева (71,2%) у односу на остали део категорисане мреже. Такође, учешће коловоза са савременим коловозним застором износи 67,7% на локалној путној мрежи, што је знатно изнад републичког просека.

Међутим, квалитет коловоза, елемената трасе и стање саобраћајне сигнализације нису на одговарајућем нивоу.

2.2 Демографски подаци

Историјат демографских кретања у насељеним местима у саставу Града види се из доњих графикана који представљају преглед података из пописа становника од 1971. године закључно са последњим пописом становника 2011. године.

График - Број становника



Извор: Републички завод за статистику

На основу података који су наведени у четири званична пописа становништва у периоду од 1971. до 2002. године, становништво града Крагујевца је бележило непрекидан пораст све до 1991. године, након чега следи пад броја становника. Највећи пораст броја становника је забележен у периоду између два пописа од 1971. до 1981. године, од 34.272 становника, што представља раст по стопи од 26,25%. У периоду између два пописа, од 1991. до 2002. године, дошло је до смањења броја становника за 2,37%. Према резултатима пописа из 2011. године, број становника бележи раст по први пут после 1991. године, по стопи од 2.05% у односу на попис из 2002. године.

Табела - Становништво по насељима - 2002. и 2011. године

Ред. бр.	Назив Насеља	Број становника 2002. год.	Број становника 2011. год.
1.	Ацине Ливаде	73	51
2.	Баљковац	621	627
3.	Ботуње	649	669
4.	Букоровац	229	218
5.	Велика Сугубина	284	226
6.	Велике Пчелице	673	498
7.	Велики Шењ	350	329
8.	Вињиште	412	378
9.	Влакча	671	592
10.	Голочело	541	520
11.	Горња Сабанта	839	748
12.	Горње Грбице	273	226
13.	Горње Јарушице	655	548
14.	Горње Комарице	322	241
15.	Грошница	1.280	1.383
16.	Десимировац	1.401	1.623
17.	Дивостин	399	422
18.	Добрача	493	425
19.	Доња Сабанта	651	540
20.	Доње Грбице	557	509
21.	Доње Комарице	545	492
22.	Драгобраћа	845	1150
23.	Драча	828	915
24.	Дреновац	356	333
25.	Дулене	218	153
26.	Ђулисело	699	736
27.	Ердеч	67	55
28.	Јабучије	154	165
29.	Јовановац	1.165	1.279
30.	Каменица	431	329
31.	Корман	692	630
32.	Котража	304	185
33.	Крагујевац	146.373	150.835
34.	Кутлово	236	234
35.	Лужнице	1065	981

Ред. бр.	Назив Насеља	Број становника 2002. год.	Број становника 2011. год.
36	Љубичевац	83	44
37	Мала Врбица	249	203
38	Мали Шењ	100	89
39	Маршић	294	267
40	Маслошево	149	436
41	Миронић	99	86
42	Нови Милановац	406	404
43	Опорница	452	603
44	Пајазитово	241	187
45	Поскурице	573	516
46	Прекопеча	123	89
47	Рамаћа	340	318
48	Ресник	1.147	1.080
49	Рогојевац	404	394
50	Страгари	967	827
51	Трешњевак	24	15
52	Трмбас	595	814
53	Угљаревац	160	129
54	Цветојевац	719	841
55	Церовац	904	935
56	Чумић	1600	1.478
57	Шљивовац	493	417

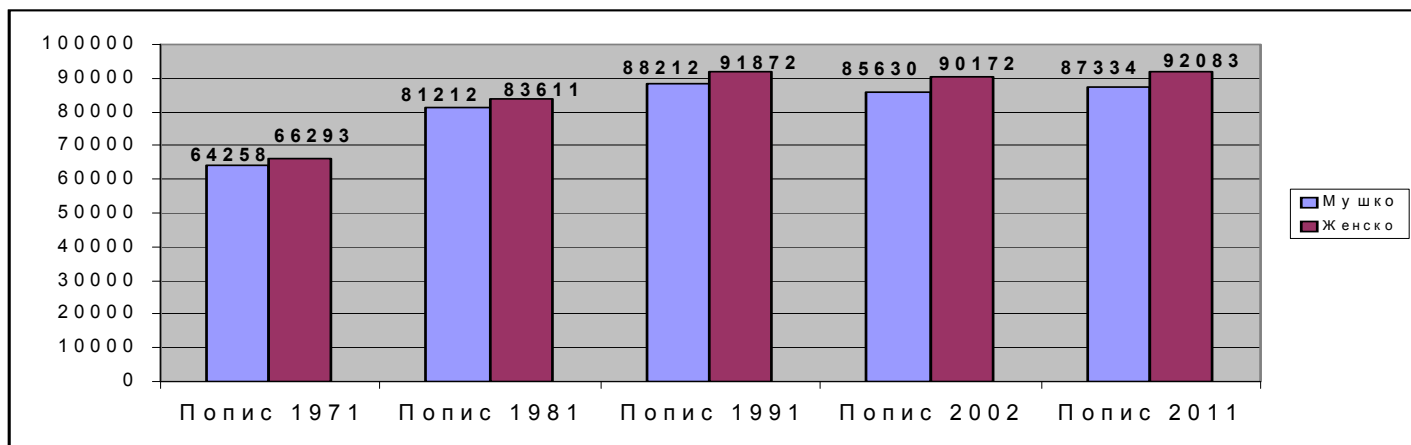
Извор: Републички завод за статистику

Град је територијално организован у 57 насеља у којима број становника варира од 15 у насељу Трешњевак, до 150.835 колико има само насељено место Крагујевац (у даљем тексту: градско подручје). Овај податак указује да преко 84% становништва читаве територије града живи у градском подручју а у 56 насеља само 16% (у даљем тексту: сеоско подручје). Од 57 насеља града, више од 1.000 становника има седам насеља, док мање од 500 становника има чак 31 насеље. Просечна густина насељености на територији града износи 210,5 становника/km² (на градском подручју 552,5 становника/km² и 17,8 становника/km² на сеоском). То је знатно више од републичког просека који износи 84,21 становника/km². Поједина насеља имају релативно константан број становника док се у неким види значајан пад. Промена броја становника утиче на рад и одрживост школа у овим насељима.

2.2.1 Структура становништва према полу

У полној структури становништва, на свим посматраним пописима становништва, може се уочити већа бројност женске популације у односу на мушку. Интересантно је да се ова разлика смањивала у периоду од 1971. до 1981. године, да би након тога почела да расте од 51:49, у периоду од 1981. до 1991. године, да би према попису из 2002. године однос мушке и женске популације износио 51,3:48,7 у корист женске популације. На последњем попису из 2011. године однос женског и мушког становништва је исти као у претходном периоду: 51,3:48,7 у корист женске популације (92.083 према 87.334 у корист жена).

График - Структура становништва према полу



2.2.2 Старосна структура становништва

Табела - Старосна структура становништва града у периоду (1971-2011.)

Попис	1971.	1981.	1991.	2002.	2011.
0 - 4	8.726	13.490	11.251	7.473	8.235
5 - 9	8.480	12.115	12.789	8.641	8.705
10 - 14	9.265	10.163	13.682	10.720	8.187
15 - 19	12.279	10.286	12.673	12.573	9.620
20 - 24	12.510	13.855	11.230	13.300	11.501
25 - 29	8.611	17.830	11.860	12.148	12.905
30 - 34	11.170	14.837	14.934	10.746	13.076
35 - 39	12.281	9.374	17.637	11.335	12.224
40 - 44	11.403	11.790	14.798	13.665	11.275
45 - 49	8.987	12.488	9.228	16.845	11.978
50 - 54	4.300	11.286	11.325	14.428	13.942
55 - 64	10.883	12.805	21.910	18.298	29.797
Преко 65	11.225	13.982	16.093	24.591	27.972
Непознато	-	-	674	1.039	-
Укупно:	130.551	164.823	180.084	175.802	179.417

Извор: Републички завод за статистику

Старосна структура становништва показује да се током посматраног периода најбројније групације становништва померају од омладине ка средњим годинама. По првом анализираном попису из 1971. године, доминира генерација од 20-24 година, док је по попису из 1981. године, најбројнија групација од 25 до 29 година. По попису из 1991. године најбројнија је групација од 55 до 64 година. По попису из 2002. године, доминира генерација преко 65 година, са 24.591 становника која чини 13,98% укупне популације општине. По последњем попису из 2011. године најбројнија је популација од 55 до 64 године (29.797 становника).

Табела - Становништво града Крагујевца према старости и полу, по месним заједницама на основу пописа становништва 2011. године

	Месне заједнице	Пол	Укупно	Од тога до 14 година		
				0-4	5-9	10-14
1.	Аеродром	свега	7712	374	375	356
		мушко	3662	209	197	199
		женско	4050	165	178	157
2.	Ацине ливаде	свега	51	0	1	3
		мушко	27	0	0	1
		женско	24	0	1	2
3.	Багремар	свега	5217	245	204	201
		мушко	2420	122	92	99
		женско	2797	123	112	102
4.	Белошевац	свега	7455	338	338	313
		мушко	3714	171	171	157
		женско	3741	167	167	156
5.	Ботуње	свега	669	38	36	28
		мушко	325	23	21	16
		женско	344	15	15	12
6.	Бресница 3	свега	5410	247	300	310
		мушко	2750	116	153	160
		женско	2660	131	147	150
7.	Бубањ	свега	4953	164	190	220
		мушко	2223	84	83	114
		женско	2730	80	107	106
8.	Букуровац	свега	218	9	5	6
		мушко	119	6	4	3
		женско	99	3	1	3
9.	Вашариште	свега	4822	224	235	189
		мушко	2199	115	119	94

		женско	2623	109	116	95
10.	Велика Сугубина	свега	226	10	3	4
		мушко	115	6	0	3
		женско	111	4	3	1
11.	Велике Пчелице	свега	498	10	9	10
		мушко	254	5	3	6
		женско	244	5	6	4
12.	Велики Шењ	свега	329	17	19	20
		мушко	170	12	9	14
		женско	159	5	10	6
13.	Велико поље	свега	3989	249	264	201
		мушко	2016	128	125	101
		женско	1973	121	139	100
14.	Виногради	свега	4888	226	253	253
		мушко	2492	134	136	131
		женско	2396	92	117	122
15.	Вињиште	свега	378	16	20	10
		мушко	189	5	9	6
		женско	189	11	11	4
16.	Влакча	свега	592	21	41	23
		мушко	284	7	21	13
		женско	308	14	20	10
17.	Горња Сабанта	свега	748	30	32	42
		мушко	374	15	14	21
		женско	374	15	18	21
18.	Горње Грбице	свега	226	10	3	13
		мушко	114	6	6	5
		женско	112	4	1	8
19.	Горње Јарушице	свега	548	25	24	21
		мушко	273	13	10	12
		женско	275	12	14	9
20.	Горње Комарице	свега	241	5	4	7
		мушко	113	2	2	6
		женско	128	3	2	1
21.	Грошница	свега	3365	197	217	155
		мушко	1698	94	110	76
		женско	1667	103	107	79
22.	21. октобар	свега	6172	245	276	268
		мушко	2895	112	133	137
		женско	3277	133	143	131
23.	Десимировац	свега	1623	60	98	80
		мушко	818	26	54	40
		женско	805	34	44	40
24.	Дивостин	свега	463	21	19	24
		мушко	244	16	10	14
		женско	219	5	9	10
25.	Добрача	свега	425	14	17	16
		мушко	213	7	9	4
		женско	212	7	8	12
26.	Доња Сабанта	свега	540	11	19	7
		мушко	276	9	11	3
		женско	264	2	8	4
27.	Доње Грбице	свега	347	12	15	18
		мушко	180	6	8	10
		женско	167	6	7	8
28.	Доње Комарице	свега	492	24	19	20
		мушко	250	11	12	13
		женско	242	13	7	7
29.	Драгобраћа	свега	2406	127	142	149

		мушко	1227	68	68	81
		женско	1179	59	74	68
30.	Драча	свега	915	38	48	25
		мушко	471	23	27	16
		женско	444	15	21	9
31.	Дреновац	свега	333	16	13	8
		мушко	164	12	7	1
		женско	169	4	6	7
32.	Дулене	свега	153	3	3	1
		мушко	74	1	2	0
		женско	79	2	1	1
33.	Ердеч	свега	4066	249	236	197
		мушко	2031	121	116	95
		женско	2035	128	120	102
34.	Ердоглија	свега	5421	295	234	224
		мушко	2518	148	126	121
		женско	2903	147	108	103
35.	Ждраљица	свега	1104	70	60	53
		мушко	554	32	30	30
		женско	550	38	30	23
36.	Илићево	свега	3727	168	196	169
		мушко	1870	92	112	90
		женско	1857	76	84	79
37.	Јабучје	свега	165	6	9	6
		мушко	79	2	4	5
		женско	86	4	5	1
38.	Јовановац	свега	1279	59	58	63
		мушко	649	27	34	28
		женско	630	32	24	35
39.	Каменица	свега	329	11	8	11
		мушко	166	3	6	8
		женско	163	8	2	3
40.	Корићани	свега	3852	210	226	190
		мушко	1938	109	104	96
		женско	1914	101	122	94
41.	Корман	свега	630	26	18	25
		мушко	318	14	9	13
		женско	312	12	9	12
42.	Кутлово	свега	234	10	4	6
		мушко	124	3	2	2
		женско	110	7	2	4
43.	Лепеница	свега	4460	177	221	187
		мушко	2108	82	107	95
		женско	2352	95	114	92
44.	Лужнице	свега	981	41	32	39
		мушко	483	21	14	20
		женско	498	20	18	19
45.	Мала Врбица	свега	203	10	7	23
		мушко	100	3	4	11
		женско	103	7	3	12
46.	Маршић	свега	2534	133	138	111
		мушко	1285	65	66	55
		женско	1249	68	72	56
47.	Маслошево	свега	436	12	15	18
		мушко	209	3	4	6
		женско	227	9	11	12
48.	Нови Милановац	свега	404	22	19	24
		мушко	193	7	5	9
		женско	211	15	14	15

49.	Опорница	свега	906	37	45	38
		мушко	466	14	22	23
		женско	440	23	23	15
50.	Пајазитово	свега	362	4	13	20
		мушко	182	1	7	9
		женско	180	3	6	11
51.	Палилуле	свега	8950	407	405	377
		мушко	4253	216	200	192
		женско	4697	191	205	185
52.	Петровац	свега	2749	163	145	153
		мушко	1376	90	70	79
		женско	1373	73	75	74
53.	Пивара	свега	5822	205	249	244
		мушко	2801	107	134	127
		женско	3021	98	115	117
54.	Поскурице	свега	516	19	25	15
		мушко	264	10	16	8
		женско	252	9	9	7
55.	1. мај	свега	5187	189	229	205
		мушко	2278	87	116	105
		женско	2909	102	113	100
56.	Прекопеча	свега	89	2	5	0
		мушко	51	2	2	0
		женско	38	0	3	0
57.	Рамаћа	свега	318	12	9	13
		мушко	163	8	3	9
		женско	155	4	6	4
58.	Ресник	свега	1080	41	39	39
		мушко	548	24	25	20
		женско	532	17	14	19
59.	Рогојевац	свега	394	15	23	19
		мушко	198	7	11	7
		женско	196	8	12	12
60.	Селиште	свега	162	8	6	4
		мушко	84	4	3	4
		женско	78	4	3	0
61.	Станово	свега	11684	552	620	602
		мушко	5725	278	315	315
		женско	5959	274	305	287
62.	Стара радничка колонија	свега	4623	206	207	227
		мушко	2242	106	110	113
		женско	2381	100	97	114
63.	Страгари	свега	1056	22	42	58
		мушко	507	8	16	37
		женско	549	14	26	21
64.	Сушица	свега	5470	235	248	242
		мушко	2607	131	124	126
		женско	2863	104	124	116
65.	Теферич	свега	687	38	38	52
		мушко	345	18	21	21
		женско	342	20	17	31
66.	Трмбас	свега	804	52	52	53
		мушко	408	21	19	34
		женско	396	31	33	19
67.	Угљешница	свега	5038	277	286	273
		мушко	2430	139	139	143
		женско	2608	138	147	130
68.	Угљаревац	свега	129	10	6	6
		мушко	66	7	3	3

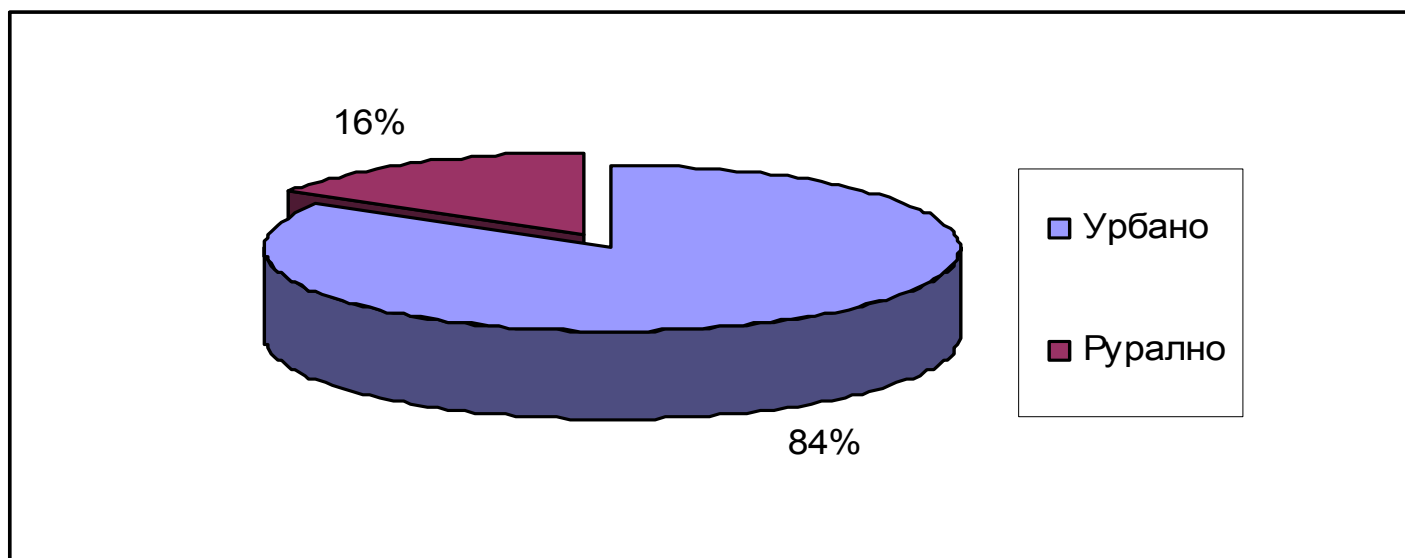
		женско	63	3	3	3
69.	Народни херој Филип Кљајић	свега	8855	392	463	437
		мушко	4372	209	256	214
		женско	4483	183	207	223
70.	Цветојевац	свега	841	56	57	30
		мушко	419	22	31	21
		женско	422	34	26	9
71.	Центар Града	свега	4590	172	152	171
		мушко	2103	86	83	79
		женско	2487	86	69	92
72.	Церовац	свега	935	39	45	45
		мушко	443	18	25	20
		женско	492	21	20	25
73.	Чумић	свега	1478	64	69	66
		мушко	731	38	31	26
		женско	747	26	38	40
74.	Шљивовац	свега	417	15	14	16
		мушко	211	6	7	8
		женско	206	9	7	8
75.	Шумарице	свега	2942	154	130	140
		мушко	1450	87	53	79
		женско	1492	67	77	61
76.	Мале Пчелице	свега	2450	139	129	101
		мушко	1231	72	65	46
		женско	1219	67	64	55
77.	Мале Пчелице – Ново насеље	свега	4654	185	209	194
		мушко	2412	95	101	108
		женско	2242	90	108	86

Извор: Републички завод за статистику

У односу на 2011. годину број месних заједница се увећао, тако да их на крају 2018. године има 78. На подручју месних заједница Аеродром и Виногради основана је месна заједница Денино брдо.

Град су, као и већину градова и општина у Србији, карактерисала миграторна кретања из руралних ка урбанизованим деловима града. Ова појава је условила да 83% становништва буде сврстано у категорију урбаног, приликом званичног пописа 2002. године. Прилоком пописа 2011. године, ова разлика се повећала за 1%, па тако сада на градском подручју од 301 км² живи 150.835 становника (84%), а на сеоском подручју од 534 км² 28.582 становника или 16%.

График - Однос урбаног и руралног становништва



Извор: Републички завод за статистику, попис 2011. године

2.2.3 Основни контингенти становништва

Табела - Основни контингенти становништва

Број стан.	Испод 14 год.	65 и више	Радно способно (15-64)	Радно способно (%)
1991.	37.723	16.093	125.595	69.74
2002.	26.834	24.591	123.338	70.16
2011.	25.127	27.972	126.318	70.40

Извор: Републички завод за статистику

Малолетно становништво узраста до 14 година, у последњем пописном интервалу, показује тенденцију опадања, док становништво старије од 65 година бележи значајан раст. Са друге стране, радно способно становништво у посматраном интервалу у укупној популацији града је остало на готово истом нивоу од 69,7% до 70,4%. Просечна старост у граду Крагујевцу је 41,8 године. Према подацима Републичког завода за статистику у 2017. години природни прираштај на 1000 становника је износио - 3,6, а стопа укупног фертилитета 1,4.

2.2.4 Етнички састав становништва

Према етничком саставу, на основу пописа од 2011. године, становништво града чине припадници 21 нације, од чега су најбројнији: Срби – 96%, Од осталих етничких групација највећу заступљеност имају Црногорци (0,36%) и Роми (0,83%).

2.2.5 Образовна структура становништва

Табела - Образовна структура становништва старог 15 и више година по попису 2011.

	Укупно	Без школске спреме	Непотпуно основно образовање	Основно образ.	Средње образ.	Више образ.	Високо образ.	Непознато
Укупно	154.290	2.870	12.498	27.162	84.187	9.711	17.552	310
Мушко	74.515	520	4.083	12.141	44.288	5.223	8.119	141
Женско	79.775	2.350	8.415	15.021	39.899	4.488	9.433	169

Извор: Републички завод за статистику

Најбројнија групација становништва је са средњим образовањем (54,56%), док 11,37% лица има високо образовање. Само основно образовање има 17,60%, а 8,1% има непотпуно основно образовање. Удео женске популације у групацији без школске спреме је чак 81,88%.

2.3 Привреда, култура и спорт

2.3.1 Стање привреде и перспектива економског развоја

Привреда града препознатљива је по металопрерађивачком комплексу, производњи саобраћајних средстава и оружја. Крајем двадесетог века привреда доживљава крах проузрокован распадом Југославије и ратовима, ембаргом на извоз и губитком тржишта. У првим деценијама 21. века почиње период опоравка економије стварањем повољног привредног амбијента за страна улагања, као и за отварање малих и средњих предузећа, што је позитивно утицало на повећање учешћа у извозу, смањење незапослености и ублажавање неповољних миграторних кретања. Просечна зарада у граду без пореза и доприноса у 2017. години, износила је 43.011 динара док је републички просек износио 43.932 динара. У граду су присутни бројни страни инвеститори од ФЦА Србија доо (Фиат) па до најновијег отварања Индустијског комплекса MIND Park на 150 ha у коме ће, поред других фабрика, пословати и немачки Сименс. Индустијски комплекс у Крагујевцу проглашен је пројектом од

националног значаја. Последњих година приметан је и раст сектора информатике и комуникационих технологија. Поред тога што је индустријски град, град има и значајне површине под пољопривредним земљиштем, које пружају потенцијал за развој пољопривредне производње и одрживост насељених места на сеоском, односно руралном подручју. Град има и бројне туристичке садржаје у градском и руралном подручју. Постојање универзитета, који у саставу има 12 факултета, и сарадња са привредним субјектима, позитивно утиче на развој људских ресурса и конкурентност радне снаге.

2.3.2 Локална традиција и установе културе

Град Крагујевац је образовни и универзитетски центар, али и културно средиште Шумадијског округа и централне Србије. Као прва престоница модерне Србије, Крагујевац је и град у коме су настале бројне културне институције и организације, чију традицију наставља једанаест установа културе чији је оснивач град Крагујевац: Књажевско српски театар (прво позориште основано 1835. године), Народна библиотека "Вук Караџић" (основана 1866. године), Народни музеј, Историјски архив Шумадије, Завод за заштиту споменика културе, Дом омладине "Крагујевац", Спомен парк "Крагујевачки октобар", Позориште за децу Крагујевац, Центар за неговање традиционалне културе "Абрашевић", Музички центар и Установа културе "Кораци". Поред тога што као оснивач финансира функционисање и реализацију програма ових установа, град обезбеђује средства и за финансирање/суфинансирање пројеката/програма удружења у области културе, као и средства за обезбеђивања услова за рад лица која самостално обављају уметничку или другу делатност у области културе (уплата доприноса за пензијско и инвалидско осигурање и доприноса за здравствено осигурање). На тај начин, подстицањем свих субјеката у култури, као и њиховим повезивањем, Град је успео да, старајући се о потребама грађана у области културе, ревитализује културни живот и обезбеди континуитет у понуди културних програма од који су неки постали традиционални: Јоакимфест, Јоакиминтерфест, Октобарске свечаности, ОКТОХ, Међународни фестивал "Златна искра", Интернационални фестивал камерних хорова у Крагујевцу, Арсеналфест, Интернационални фестивал уметника хармонике и други.

2.3.3 Спорт

Спорт као област од посебног друштвеног интереса, у Граду се остварује у складу са Законом о спорту ("Службени гласник РС", број 10/16).

На територији града Крагујевца регистровано је преко 120 спортских удружења, основана су четири спортска привредна друштва над којима Град врши оснивачка права. Град учествује у организацији и одржавању спортских такмичења и манифестација које су од значаја за град, обезбеђује услове за развој школског спорта и учествује у одржавању, изградњи и коришћењу спортских објеката од којих су најзначајнији Градски стадион "Чика Дача", Спортска дворана-Хала "Језеро", Градски базени, Језеро "Шумарице".

III Установе основног образовања и васпитања

3.1 Историјски осврт на развој образовања на територији града Крагујевца

Први писани трагови о постојању школа датирају са краја 18. века. С развојем града, његовом индустријализацијом и демографском експанзијом, настајале су потребе за све већим бројем основних школа и оне су се у складу са тим и оснивале:

1. Основна школа "Светозар Марковић"

Школа је формирана Одлуком Савета за просвету и културу ГНО Крагујевац 1951. године. Назив најпознатијег српског социјалисте Светозара Марковића, школа је добила 1954. године. Матичној школи припојена је школа у Јовановцу 1981. године а 1988. године Основна школа „Нада Наумовић“ из Горње Сабанте, која је основана 1910. године, као наставак традиције школе на Липару, са издвојеним одељењима у Великој Сугубини, Великим Пчелицама, Дубрави и Дуленима. Због наглог пада броја ученика у сеоским школама, на прелазу између 80-тих и 90-тих година прошлог века, престале су са радом школе у Дубрави и Дуленима, а школа у Великим Пчелицама је постала четвороразредна. Данас издвојена одељења представљају културни и образовни центар заједно са црквом, здравственом станицом и домовима културе, са низом манифестација које се одржавају под кровом школе. Школа тежи сталном осавремењивању и унапређивању услова у којима бораве ученици и са кадровским потенцијалом постала је ОТВОРЕНА школа са развијеним информационом системом и

мултимедијалним процесом наставе, тимским радом, школа спорта, школа са развијеним хуманим, толерантним и демократским односима, међусобним уважавањем и поштовањем.

2. Основна школа “Радоје Домановић”

Школа је смештена између две најстарије крагујевачке улице у старом градском језгру. По предању, Основна школа „Радоје Домановић“ наследила је прву школу, основану још 1805.године. Ова школа наставила је са радом на другој локацији и годинама радила под називом Горња школа. По завршетку Другог светског рата, Горња основна школа добила је назив Основна школа број 1.

У осмогодишњу школу прераста 1951. године и постаје Осмолетка бр.4.

Почетком школске 1954/55. дотадашња Осмолетка бр.4 добија име Радоја Домановића.

Након значајне доградње и адаптације 1970. године, школа се уселила у зграду некадашње Женске гимназије у улици Светозара Марковића 13, где се и данас налази. Капетан српске војске, Милован Гушић, поконио је једну од својих зграда за школовање сиромашних девојака у то време, и она данас чини један од павиљона школе. Ова задужбина је као споменик културе, под заштитом државе.

3. Основна школа “21. октобар”

Школа је основана одлуком Народног одбора општине Крагујевац јула 1959. године. Име је добила у знак сећања на дан када су немачки окупатори стрељали у Шумарицама неколико хиљада грађана. Од оснивања па до данашњег дана, гаји сећања на недужно страдале Крагујевчане. У сарадњи са локалном заједницом спроводи културне, хуманитарне и друге активности и на тај начин учествује у животу насеља у ком се налази, града и Републике. Још већи значај школа је добила када је 21. октобар проглашен државним празником. На међународном плану, у културном и образовном смислу, школа сарађује на принципу размене ученика и наставника са школама из Русије (Москва, Перм), Македоније (Охрид), Пољске (Бидгошч), Италије (Трст) и Јапана (Хирошима).

Након оснивања, школи су у састав придодате школе у селима Рогојевац, Добрача и Каменица, чији ученици након завршеног четвртог разреда долазе у матичну школу.

4. Основна школа “Милутин и Драгиња Тодоровић”

На десној обали реке Лепенице, 1887. године почела је са радом „Доња основна школа“. Од 1961. прераста у осмогодишњу основну школу у ком статусу је и данас. Једна је од најстаријих и највећих школа у Крагујевцу са богатом историјском, педагошком и образовном традицијом и резултатима. Од 2002. године укључена је у више пројеката којима су унапређиване све области живота и рада школе увођењем иновација у наставни процес. Стално се ради на подизању квалитета наставе увођењем савременијих наставних средстава, метода, облика рада у циљу ефикаснијег стицања знања ученика, индивидуализације наставе и повећања мотивисаности ученика за сопственим напредовањем. Данас је то школа са 942 ученика, Модел школа инклузивног образовања, Вежбаоница за стручну праксу студената, Центар иновација у васпитно-образовном раду и Центар за професионални развој наставника и школа. Сертификована је од стране Европске комисије за развој предузетништва, а у оквиру пројекта „Подржи, промовиши, прошири“ менторским радом пружила је подршку, промовисала примере добре праксе и делила искуства са другим школама. Носилац је највећег просветног признања, Светосавске награде за 2014. годину за изузетан допринос развоју образовања Републике Србије. У процесу спољашњег вредновања 2014. године оцењена је највишом оценом-нивоом 4. Школа има развијен Програм међународне сарадње. Потписала је протоколе са школама из Италије, Румуније, Чешке Републике, Норвешке, Финске, Немачке, Хрватске и Босне и Херцеговине. У саставу школе је и четвороразредно одељење у Илићеву.

5. Основна школа “Мома Станојловић”

Традиција ОШ “Мома Станојловић”, једне од најстаријих крагујевачких школа, везана је просторно и временски за успон Крагујевца, бивше Милошеве престонице, крајем XIX века. Продужени је део Милошевог венца – архитектонске целине коју су некада чинили Милошев конак, Амицин конак и Конак кнеза Михаила, чије име носи улица у којој се данас школа налази. Данашњи изглед школа је добила доградњом спрата 1953. године. Уз сагласност Савета за просвету и културу града Крагујевца, 1954. установљено је име „Мома Станојловић“, великог српског пилота. Почев од школске 2018/2019. године све учионице су опремљене новим LCD телевизорима и рачунарима као и брзим интернетом, те је ученицима омогућено да кроз сасвим нови приступ, користећи дигиталне уџбенике, усвајају наставне садржаје.

6. Основна школа “Станислав Сремчевић”

Школа је почела са радом 1929. године и била је пета по реду основна школа у Крагујевцу. Од 1954. носи име Осмогодишња школа „Станислав Сремчевић“. Током 90 година рада школа је добијала више значајних награда и признања за изузетне вредности у области васпитања и образовања (сребрну плакету од Спомен парка „Крагујевачки октобар“; Повељу републичке награде 25. мај; две

националне награде – Мина Караџић и Светосавска). Школа је 1976. потписала Повељу о братимљењу са Основном школом „Јан Амос Коменски“ из Скопља. Школа је учествовала у реализацији више пројеката и едукативних радионица („Чувари осмеха“, „Буквар дечјих права“, ДИЛС пројекат, „Дигитална школа“, „Школски музеј“, „Оштро перце“, Open Discover Space. Издата је монографија о раду школе, школски часопис „Основац“, ученици школе учествовали су на избору за Дечју песму Евровизије а луткарска секција школе освојила је више републичких награда на више фестивала. Запажени су резултати ученика на свим нивоима такмичења које организује Министарство просвете, науке и технолошког развоја, као и на завршном испиту. Велики број ученика након завршеног шестог разреда уписује специјално одељење за надарене ученике за математику и информатику. Велики број јавних, културних и друштвених манифестација се одржавају у свечаној сали, а спортске манифестације у фискултурној сали.

7. Основна школа „Трећи крагујевачки батаљон“

Скупштина општине Крагујевац донела је 1963. године Решење да се оснује „Девета основна школа“. Наставнички колектив 1963/64. године чинило је 33 наставника, а укупно ученика у школској 1963/64. години било је 817.

Почетком школске 1964/65. године „Девета основна школа“ отпочела је са радом у новој згради која је потпуно завршена и савремено опремљена. Од 1964. године, школа носи назив Основна школа „Трећи крагујевачки батаљон“. Због недостатка простора, за рад се користи и посебна зграда, која се налази у дворишту школе, а која је замишљена за дневни боравак ученика. У тој згради наставу углавном похађају ученици првог разреда, продуженог боравака (први и други разред) и 3 групе предшколаца. Комплетна санација и адаптација зграде школе извршена је током 2016. године. Школа је од стране Министарства просвете, науке и технолошког развоја и Завода за вредновање квалитета образовања и васпитања „идентификована као једна од најбољих школа у Србији“, која је својим радом успела да превазиђе препреке које ученицима стварају лош социо-економски статус и услови у којима они уче и наставници раде.

8. Основна школа „Драгиша Михаиловић“

Основна школа „Драгиша Михаиловић“ изграђена је 1984. године. Школа има издвојено одељење у Малим Пчелицама које је изграђено 1986. Издвојено одељење постоји од 1932. године и до 1984. је било издвојено одељење ОШ „Живадинка Дивац“. У школи се налази одељење Градске библиотеке. Један део школског простора користе предшколци. Карактеристичан је низак социо-економски статус породица ученика. Насеља у којима се школа налази су претежно радничка. Највећи број родитеља је са средњом или нижом стручном спремом. Често је само један родитељ запослен. Има већи број породица са више од троје деце. Настава у школи се одвија у једној смени. Опремљеност наставним средствима се креће од 20%-80%.

9. Основна школа „Живадинка Дивац“

Основна школа "Живадинка Дивац" у Станову почела је са радом давне 1910. године. Године 1931. Указом Краља Александра Првог Карађорђевића саграђена је данашња зграда, а школа носи назив Државна основна школа Становљанска. Направили су је сами мештани Станова и Малих Пчелица добровољним радом, кулуком и прилозима грађана. Школске 1982/1983. ова школа је једна од највећих у овом делу Крагујевца и броји 1500 ученика. Растеређивање школе врши се 1979. године отварањем четвороразредне школе у Ердечу, која ради као истурено одељење школе „Живадинка Дивац“, а потом одвајањем школе "Драгиша Михаиловић" 1984. године, којој се припаја и четвороразредна школа у Малим Пчелицама и најзад, прерастањем школе у Ердечу у осморазредну школу, "Доситеј Обрадовић" 1989. године. Школа има дугу и богату историју постојања, али и посебан значај за друштвену заједницу једног од највећег насеља Града. Школа се налази на 500м од магистралног пута Краљево-Крагујевац и позиционирана је скоро у центру МЗ Станово у близини Дома Здравља. У Станову и Малим Пчелицама - Ново Насеље живе досељеници са Космета и Санџака, избеглице из Хрватске, Босне и Херцеговине и расељена лица са Космета. Последње четири године школа бележи пораст броја ученика. Данас школа има 464 ученика у 19 одељења. Једина је од околних школа која има целодневни боравак за ученике 1. и 2. разреда као и две групе предшколаца. Школа поседује најсавременије опремљену фискултурну салу, савремено опремљене кабинете, учионице и зубну ординацију. Специфичност школе је и већи број ученика са сметњама у развоју, из депримираних средина и ученика који потичу из породица самохраних родитеља, корисника социјалне помоћи. У овој школској години 130 ученика прима бесплатну ужину, што чини четвртину укупног броја ученика.

10. Основна школа „Милоје Симовић“

Основна школа Милоје Симовић је основана 1919. године. Настава се одвијала у приватним кућама породице Павловић, а затим у просторијама старе месне заједнице. Први учитељ је био Антоније Мусић, а прва учитељица Милица Радосављевић која је уједно била и иницијатор изградње

Старе школе 1932. године. Од 1930 године учитељ је био Драгутин Стошић, а исти је обешен од стране Немаца код Крста 1941. године. Изградња нове школске зграде почиње 1963. а 1967. године изграђен је школски стан. До првих значајнијих радова на школи долази 1997. године, када се уједно подиже и спрат на истој, а 2018 године долази до реновирања унутрашњости Старе школе. Значај постојања школе се огледа у томе што доводи до смањења исељавања са просторног подручја школе, повећава свест о солидарности, повећава општи стандард у инфраструктури, а такође виши ниво образовања утиче на економско јачање саме средине.

11. Основна школа “Наталија Нана Недељковић”

Основна школа „Наталија Нана Недељковић“ из Грошнице спада у ред најстаријих школа на територији Шумадије. Основана је давне 1842. године. У то време једина је, поред школе у Честину, која има своју школску зграду и која окупља ученике из 12 околних села. Од 1963. године носи назив по мајци народног хероја Раје Недељковић. Школу данас похађа близу 700 ученика, који наставу прате у три школска објекта; матична школа у Грошници, издвојено одељење у Вињишту и издвојено одељење у Великом пољу. Наставу у издвојеном одељењеу у Ациним Ливадама од 2013. не похађају ученици, јер их више у селу нема, а део школе је дат на коришћење Планинарском друштву “Жежељ”. Школска зграда у Грошници је изграђена 1936. године и од тада до данас улагања у њу су била минимална. Учионице се и даље греју пећима на чврст огрев, тоалет је у згради у којој се не изводи настава, физкултурна сала не постоји. Школска зграда у Вињишту је у једнако лошем стању. Иако направљена 1993. године, школа у Великом Пољу је монтажног типа и у лошем је стању, као и опремљеност кабинета и учионица.

12. Основна школа “Доситеј Обрадовић”

Школа је лоцирана у насељу Ердеч. Ученици који похађају школу су са овог подручја и нема ученика који путују. Школа је почела да ради 1979. године као издвојено одељење школе „Живадинка Дивац“, да би 1989. прерасла у самосталну школу.

Специфичност школе је мултиетнички састав ученика. Школа константно напредује, када је реч о условима рада и боравака ученика, као и опремљености наставним средствима.

Од 2018. године школа је добила и модерну физкултурну салу, као и просторије школске кухиње и продуженог боравака, што ће утицати на спречавање одласка у градске школе и повећање броја ученика. Присутна је недовољне подршка од стране родитеља, који су у највећем проценту ниског степена образовања.

13. Основна школа “Драгиша Луковић Шпанац”

Матична школа у Белошевцу датира још из 1918. године. По неким изворима 1919. године се изводила настава по кућама виђенијих људи.

Прва зидана школска зграда гради се 1928. године, где се и данас налази школа, упоредо са зградом школе у Баљковцу (две потпуно истоветне зграде), а заједнички управитељ је био Драгиша Михајловић. Школа тада није имала друго име до „Доња школа“ - школа у Белошевцу и „Горња школа“ - школа у Баљковцу.

После рата школа добија име Драгише Луковића, мештанина и борца у Шпанском рату. Школа издвојеног одељења у Доњој Сабанти по неким изворима датира још из 1833. године. Објектат школе је пребачен у порту цркве у Доњој Сабанти. На Липару, 1865. и 1866. у школи је радио Ђура Јакшић. Учио је шесторицу ђака. Школа са издвојеним одељењима је културно средиште, центар збивања и окупљања мештана.

14. Основна школа “Вук Стефановић Караџић”

Школа „Вук Стефановић Караџић“ је свој живот започела 1969. године као издвојено одељење Основне школе „Ђура Јакшић“. Од 1979. године школа постаје самостална и носи име „Иво Лола Рибар“. У њеном саставу од самог почетка послује и обданиште, чија је зграда у близини школе. Школа 1992. године мења име у ОШ „Вук Стефановић Караџић“. Име реформатора српског књижевника језика и писма школа носи и данас. Од оснивања школе у њеном саставу су издвојена одељења у Трмбасу и Букововцу.

Данас школа има 20 учионица, учионице за одељења продуженог боравака, играоница за одељења продуженог боравака, 5 припремних канцеларија, 4 кабинета (физика/хемија, музичка култура, ликовна култура и техничко и информатичко образовање), 2 специјализоване информатичке учионице (за млађе и старије разреде), физкултурну салу, затворени базен са пратећим просторијама, спортске терене (за кошарку, рукомет/мали фудбал, одбојку, саобраћајни полигон), библиотеку са медијатеком, кухињом са трпезаријом, наставничку канцеларију, зубну ординацију и др. Све учионице су климатизоване, опремљене су белим и покретним таблама, компјутерима који су међусобно умрежени. Школа је опремљена системом за видео надзор.

15. Основна школа “Ђура Јакшић”

Указом Краља Александра Карађорђевића 1934. године одобрено је да државна народна школа у Крагујевцу, срез Крагујевац, може носити назив „Државна народна школа Краља Петра II у Крагујевцу“ што је и објављено у Просветном гласнику Министарства просвете и часопису Одјек Шумадије. Од 1945 до 1950. године носила је назив „Нижа гимназија“, од 1950. до 1954. године радила је под називом „Друга осмољетка“, а од 1954. добија назив ОШ „Ђура Јакшић“. Матична школа има и издвојено одељење у Горњим Комарицама, које је такође изграђено 1934 године. Школа има све просторне услове за обављање делатности јер је и направљена за те намене. Школа има фискултурну салу и отворен спортски терен, 17 учионица, 4 кабинета, комплетно опремљену кухињу са трпезаријом. У школском дворишту налази се засебна зграда која је намењена похађању припремног предшколског програма. Школу похађа велики број ученика из маргинализованих група и социјално угрожених породица.

16. Основна школа “19. октобар”

Матична школа у Маршићу основана је 1911. године, издвојено одељење у Ботуну основано је 1870. године, у Цветојевцу 1896. године, у Корману 1926. и у Доњим Комарицама 1880. године. У Маршићу живе староседеоци, досељеници са Космета и Санџака, избеглице из Хрватске, Босне и Херцеговине и расељена лица са Космета и повратници по реадмисији.

Становништво Ботуња чине староседеоци који се претежно баве пољопривредом.

У Корману живе староседеоци и веома мали број расељених лица са Космета и избеглица из Хрватске. На крају села према Горњим Комарицама, налази се веће ромско насеље. Популација ученика, који похађају наставу у школи у Корману је 100% ромске националности. Насеље је удаљено од школе 3км, од тога брдовит, неасфалтиран и неосветљен пут је око 1км. Куће су трошне, углавном без комуналне инфраструктуре. Удаљеност од школе, продавнице, поште је 3км. Ватрогасци и возила хитне помоћи нису у могућности да приђу до самог насеља.

Становништво Цветојевца чине староседеоци, досељеници са Космета, Санџака, Црне Траве, као и повратници из Италије. Родитељи се баве се земљорадњом и запослени су у градским предузећима.

Доње Комарице је по територији највеће, а по броју домаћинстава најмање село. Становништво чине староседеоци, са великим бројем старачких домаћинстава, углавном везаних за пољопривреду. Делатност становништва је радничко-пољопривредна.

Специфичност школе је и већи број деце са тешкоћама у развоју, из депримираних средина и деце која потичу из породица самохраних родитеља, корисника социјалне помоћи.

17. Основна школа “Јован Поповић”

Школа је основана 1954. године, као шеста по реду основна школа у Крагујевцу. Са радом је почела у два адаптираним баракама интерната средње техничке школе, које су биле постављене у дворишту Учитељске школе „Милоје Павловић“. Из ове школе се већ 1958. године издваја нова школа - "21. октобар". Исте године започиње изградња нове зграде. Од 1961. године школа прелази у нови објект, на простору на коме се и сада налази.

Школске 1982/83. године из ове школе се издваја ОШ "Мирко Јовановић".

Године 1989. школа је добила нову фискултурну салу. Од 1993. године почиње са радом издвојено одељење школе у Шумарицама, прво као четвороразредно, а од школске 1996/97. године и као осморазредно - издвојено одељење.

У периоду од 2001. до 2017. године извршене су значајне реконструкције у матичној школи, као и у издвојеним одељењима у Шумарицама, Драчи и Дивостину. У школи је стално или повремено радило око 500 људи који су, у различитим временима и у разноврсним областима и пословима, допринели развоју школе и њеној препознатљивости.

18. Основна школа “Свети Сава”

Матична школа „Свети Сава“ је почела са радом 1989. године. Године 1996. је дограђен део који се сада користи за извођење наставе. Фискултурна сала је изграђена и почела са радом марта 2008. године. Издвојено одељење у Поскурицама изграђено је и почело са радом 1904. године. Издвојено одељење у Доњим Грбицама почело је са радом 1898. године.

Активности школе: успостављање међународне сарадње са образовним комплексима 1729 и 1862 из Москве; организовање и одржавање 2. и 3. српско-руског фестивала; организовање и одржавање Дана франкофоније; постигнути резултати на свим нивоима такмичења; резултати луткарске секције „Чаробњаци“ (Флуош, Луткеф, Искрица); учешће у националном пројекту Оштро перце (2014-2019); учешће у глобалном пројекту „Student Blogging Challenge“; учешће у пројекту „e-Twinning school“ (2018-2019), једна од 19 школа у Србији која је добила Европску ознаку квалитета; учешће у Еразмус+К1 пројекту мобилности; остварена веза са локалном заједницом, еколошким организацијама и научним институцијама кроз рад еколошке секције; сарадња са Центром за еколошко

образовање и одрживи развој (ЦЕООР); организовање амбијенталне наставе у издвојеним одељењима у Поскурицама и Доњим Грбицама у циљу упознавања ученика из градске средине са животом у селу.

19. Основна школа “Мирко Јовановић”

Основна школа „Мирко Јовановић“ се налази у насељу Аеродром и покрива четири месне заједнице (Аеродром, Угљешница, Сушица, Петровац). Школа је почела са радом 1982. године са 1376 ученика распоређених у 41 одељење. У том периоду школи су припадала и три издвојена одељења у Петровцу, Грбицама и Шљивовцу. Школа је пројектована тако да је предвиђено да ради са око 1000 ученика у две смене. Школа данас има 1249 ученика подељених у 48 одељења у матичној школи. Са тим бројем ученика представља највећу школу у Шумадијском округу. Школа се може похвалити dobrим резултатима у свим наставним областима. Ученици активно учествују у свим хуманитарним, едукативним, рекреативним акцијама, на многим смотрама и манифестацијама, као и на разним такмичењима из различитих области. Школа пружа могућност ученицима да своје таленте и креативност истражу кроз ваннаставне активности. О целокупном раду школе сведоче бројна признања и награде са републичких такмичења. На основу свега наведеног, школа има веома битну улогу у здравом развоју младих нараштаја овог дела града.

20. Основна школа “Сретен Младеновић”

Матична школа датира из 1891. године, издвојена одељења: Лужнице – из 1871. године; Ресник – из 1894. године; Церовац – из 1906. године; Горње Јарушице – из 1838. године; Нови Милановац – из 1909. године; Пајазитово – из 1910. године; Опорница – из 1965. године. Нова зграда матичне школе изграђена је 2001. Постојање школе и издвојених одељења битно утиче на одрживост села која су у саставу просторног подручја школе.

21. Основна школа “Прота Стеван Поповић”

Основна школа „Прота Стеван Поповић“ је најстарија школа у Шумадији и једна од најстаријих у Србији. Почела је са радом 1792. године. Одлуком Просветног савета 1959. године школа добија статус Огледне школе. За изузетне заслуге у образовању школа је 2015. године одликована Сретењским орденом Председника Републике. Одлуком Министарства просвете, науке и технолошког развоја добитник је “Светосавске награде” за 2018. годину. Од 2017. године школа је у пројекту САНУ-а као модел школа, једна од 5 у Србији. Школа је 2015. године формирала етно комплекс „Протино село“ јединствено у Србији у чијем саставу се налази и најстарија школска зграда у Србији „Протина кућа“. Наведени комплекс је омогућио покретање образовног туризма као проширене делатности школе. На иницијативу великог броја институција (градоначелник Крагујевца, начелник Шумадијског округа, Епископ Шумадијски, Школска управа Крагујевац, САНУ...) 2017. године је Министарству просвете, науке и технолошког развоја послат захтев да школа добије специјалан статус. Дописом Министра од 21.06.2017. године министарство предлаже да школа добије специјалан статус и да функционише као самостална школа.

22. Основна школа “Јулијана Ћатић”

Прва школа у Страгарима почела је са радом 1871. године у згради општине Страгарске. Школа се сели по приватним кућама, да би школске 1880/81. године отпочела рад у првој школској згради подигнутој на имању Гаврила Лазаревића.

Изградња данашње школе почела је 1947. године, а завршена 1952. године. Основна школа у свом саставу има 5 четвороразредних издвојених одељења (Горњи Страгари, Угљаревац, Рамаћа, Маслошево и Влачка).

За друштвену заједницу матична школа и издвојена одељења школе су од изузетног значаја, сходно чињеници да је школа удаљена 35 кт од града Крагујевца. С обзиром на то да школа има дугу традицију, стожер је културних дешавања у самом месту, као и битан чинилац опстанка и спречавања даљег осипања становништва у поменутим насељеним местима

У матичну школу долазе ученици после завршеног првог циклуса образовања, осим ученика из Угљареваца и Рамаће. Удаљеност издвојених одељења је од 3,6 до 10 км, а између ових насеља и Страгара не постоји организован јавни превоз.

3.2 Приказ постојеће мреже јавних основних школа

Мрежу основних школа сачињава 22 редовне школе у градском и сеоском подручју града.

Постојећа мрежа основних школа утврђена је Одлуком о мрежи основних школа на територији града Крагујевца из 2011. године („Службени лист града Крагујевца“, број 19/2011). Преглед основних школа утврђен тренутно важећом одлуком о мрежи основних школа са бројем ученика који су похађали ове школе у школској 2013/14, тренутним бројем ученика у школској 2018/19. години и проценом

испуњености новог критеријума који се односи на број ученика (најмање 480 ученика) дат је у доњој табели:

Табела - Преглед школа са бројем ученика и одељења у школској 2013/14 и 2018/19. години

Назив школе	Број ученика школска 2013/14	Број одељења школска 2013/14	Број ученика школска 2018/19	Број одељења школска 2018/19	Испуњеност критеријума броја одељења	Испуњеност критеријума броја ученика да/не
1. Основна школа "Вук Стефановић Караџић"	1144	43	1096	43	Да	Да
2. Основна школа "21. октобар"	698	30	783	32	Да	Да
3. Основна школа "Доситеј Обрадовић"	331	16	338	16	Да	Не
4. Основна школа "Драгиша Луковић Шпанац"	466	22	414	20	Да	Не
5. Основна школа "Јулијана Ћатић"	175	13	130	12	Не	Не
6. Основна школа "Сретен Младеновић"	433	30	391	32	Да	Не
7. Основна школа "Мирко Јовановић"	1370	49	1249	48	Да	Да
8. Основна школа "Милутин и Драгиња Тодоровић"	903	37	942	39	Да	Да
9. Основна школа "19. октобар"	316	20	243	20	Да	Не
10. Основна школа "Трећи крагујевачки батаљон"	666	27	763	31	Да	Да
11. Основна школа "Живадинка Дивац"	355	16	464	19	Да	Не
12. Основна школа "Мома Станојловић"	728	28	732	32	Да	Да
13. Основна школа "Јован Поповић"	583	27	650	31	Да	Да
14. Основна школа "Станислав Сремчевић"	1085	43	1000	41	Да	Да
15. Основна школа "Светозар Марковић"	1081	51	871	42	Да	Да
16. Основна школа "Ђура	408	18	313	17	Да	Не

Јакшић						
17. Основна школа "Свети Сава"	551	27	609	28	Да	Да
18. Основна школа "Прота Стеван Поповић"	127	10	133	10	Не	Не
19. Основна школа "Наталија Нана Недељковић"	633	29	677	31	Да	Да
20. Основна школа "Радоје Домановић"	880	34	884	33	Да	Да
21. Основна школа "Милоје Симовић"	352	19	321	19	Да	Не
22. Основна школа "Драгиша Михаиловић"	617	26	532	23	Да	Да

- Основне школе, од броја 1 до броја 22, обављају редовну делатност основног образовања и васпитања за све разреде од I до VIII разреда. Од 22 школе, 6 нема издвојена одељења док преосталих 16 школа има од једног до седам издвојених одељења.
- Основна школа "Драгиша Луковић Шпанац", поред редовне делатности основног образовања и васпитања, обавља и делатност основног образовања и васпитања одраслих лица по Програму функционалног основног образовања одраслих.
- У погледу критеријума минималног броја ученика, 13 основних школа испуњава овај критеријум. Са мање од 480 ученика је 9 школа. Од тог броја 6 је на сеоском подручју: ОШ "Доситеј Обрадовић" - Ердеч, ОШ "Јулијана Ћатић" – Страгари, ОШ "Сретен Младеновић" – Десимировац, ОШ "19. октобар" – Маршић, ОШ "Прота Стеван Поповић" – Чумић и ОШ "Милоје Симовић" – Драгобраћа. Преостале три школе су на градском подручју: ОШ "Ђура Јакшић", ОШ "Драгиша Луковић Шпанац" и ОШ "Живадинка Дивац".
- У погледу критеријума броја одељења две школе на сеоском подручју имају мање од 16 одељења, ОШ "Јулијана Ћатић" у Страгарима и ОШ "Прота Стеван Поповић" у Чумићу.

Табела - Преглед школа са издвојеним одељењима и њихова удаљеност од матичне школе дат је у наредној табели:

Назив школе	Број ученика школска 2013/14	Број одељења школска 2013/14	Број ученика школска 2018/19	Број одељења школска 2018/19	Удаљеност издвојених одељења од матичне школе (км)	Испуњеност критеријума броја ученика да/не
1. Основна школа "Вук Стефановић Караџић"	1144	43	1096	43		Да
Матична школа	1110	40	1077	40		
Букуровац	4	1	13	2	9,2	
Трмбас	30	2	6	1	3,5	
2. Основна школа "21. октобар"	698	30	783	32		Да
Матична школа	664	26	746	28		
Рогојевац	19	2	18	2	16,2	
Добрача	9	1	10	1	21,9	
Каменица	6	1	9	1	32	
3. Основна	466	22	414	20		Не

школа “Драгиша Луковић Шпанац”						
Матична школа	448	19	406	18		
Доња Сабанта	1	1	2	1	4,8	
Баљковац	17	2	6	1	3	
4. Основна школа “Јулијана Ћатић”	175	13	130	12		Не
Матична школа	115	8	88	6		
Горњи Страгари	11	1	9	1	3,6	
Маслошево	8	1	9	1	4,1	
Влакча	24	1	10	2	6,4	
Угљаревац	13	1	7	1	5,3	
Рамаћа	16	1	7	1	9,8	
5. Основна школа “Сретен Младеновић”	433	30	391	32		Не
Матична школа	318	19	208	11		
Ресник	30		55	6	11,8	
Лужнице	27		76	7	14,2	
Горње Јарушице	18		23	2	16,4	
Нови Миловановац	9		8	2	4,7	
Пајазитово	9		5	1	20,3	
Церовац	15		13	2	8,5	
Опорница	7		3	1	14,8	
6. Основна школа “Мирко Јовановић”	1370	49	1249	48		Да
Матична школа	1364	48	1249	48		
Петровац	6	1	-	-	1,4	
7. Основна школа “Милутин и Драгиња Тодоровић”	903	37	942	39		Да
Матична школа	838	33	880	35		
Илићево	65	4	62	4	3,4	
8. Основна школа “19. октобар”	316	19	243	20		Не
Матична школа	239	8	152	9		
Корман	8	1	7	1	3,2	
Доње Комарице	20	2	9	2	12,9	
Цветојевац	26	2	28	2	7,5	
Ботуње	213	6	47	6	8	
9. Основна школа “Јован Поповић”	583	27	650	31		Да
Матична школа	398	16	483	20		
Шумарице	152	8	150	8	4	
Дивостин	10	1	1	1	6,5	
Драча	23	2	16	2	7,8	
10. Основна школа “Светозар Марковић”	1081	51	871	42		Да
Матична школа	1019	46	770	31		
Горња Сабанта	27	2	60	6	11,9	
Јовановац	26	2	29	3	5,4	
Велике Пчелице	9	1	12	2	17,9	

<i>Велика Сугубина</i>	-	-	-	-	17,6	
11. Основна школа "Ђура Јакшић"	408	18	313	17		Не
<i>Матична школа</i>	405	17	311	16		
<i>Горње Комарице</i>	3	1	2	1	12,7	
12. Основна школа "Свети Сава"	551	27	609	28		Да
<i>Матична школа</i>	523	23	587	25		
<i>Доње Грбице</i>	12	2	16	2	12,4	
<i>Поскурице</i>	16	2	6	1	4,4	
13. Основна школа "Прота Стеван Поповић"	127	10	133	10		Не
<i>Матична школа</i>	116	8	119	8		
<i>Велики Шењ</i>	11	2	14	2	9,4	
14. Основна школа "Наталија Нана Недељковић"	633	29	677	31		Да
<i>Матична школа</i>	183	9	169	9		
<i>Велико поље</i>	441	19	501	21	2,9	
<i>Вињиште</i>	9	1	7	1	2,3	
<i>Аџине ливаде</i>	-	-	-	-	12,1	
15. Основна школа "Милоје Симовић"	352	19	321	19		Не
<i>Матична школа</i>	328	16	299	16		
<i>Голочело</i>	15	2	17	2	4,6	
<i>Дреновац</i>	9	1	5	1	4,9	
16. Основна школа "Драгиша Михаиловић"	617	26	532	23		Да
<i>Матична школа</i>	472	19	418	18		
<i>Мале Пчелице</i>	145	7	114	5	2,4	

Извор: основне школе

Од 22 основне школе, 11 школа има издвојена одељења (42). Највећи број издвојених одељења има ОШ "Сретен Младеновић" – 7, ОШ "Јулијана Ћатић" – 5, ОШ "19. октобар" – 4 и ОШ "Светозар Марковић" – 4. Остале школе имају од једног до три издвојена одељења. Од 42 издвојена одељења, 5 је осмогодишњих, 34 одељења су четворогодишња, а три издвојена одељења су без ученика. Школе са највећим бројем издвојених одељења, изузев ОШ "Светозар Марковић", истовремено су и школе које не испуњавају критеријум у погледу броја ученика.

3.3 Просторни распоред и удаљености основних школа

Школе су углавном равномерно распоређене по територији града. На територији градског подручја просечна међусобна удаљеност основних школа креће се од 0,6 до 2,5 км, што омогућава ученицима ових школа да свакодневно брзо и лако дођу до њих. Густа распоређеност основних школа последица су високог степена изграђености градског подручја, односно концентрације великог броја стамбених јединица, чији се број, из године у годину, континуирано увећава. Од укупног броја становника, 84% је на градском подручју (150.835).

На територији изван градског подручја налази се 7 основних школа чија међусобна удаљеност, као и удаљеност до најближе школе на градском подручју, иде од 3,2 до 15 км. На пример, ОШ „Јулијана Ћатић“ удаљена је од најближе основне школе у Чумићу „Прота Стеван Поповић“ 15 км. ОШ „Прота Стеван Поповић“ удаљена је од најближе школе „Сретен Младеновић“ у Десимиловцу, 12,5 км. Најближа школа „Мирко Јовановић“ на удаљености је од 7,3 км од школе „Сретен Младеновић“. Раздаљина између ОШ „Милоје Симовић“ у Драгобраћи и најближе школе „Драгиша Михаиловић“ је 7,5 км. Између две најближе школе, ОШ „Доситеј Обрадовић“ у Ердечу и ОШ „Живадинка Дивац“

удаљеност је 3,2 км. Школа у Маршићу „19. октобар“ на удаљености је од 6,9 км од ОШ „Ђура Јакшић“ Ученици који похађају школе на сеоском подручју, због разуђености насеља, стања путне мреже, у неким случајевима непостојања адекватних линија јавног превоза, често имају отежан приступ матичним школама и њиховим издвојеним одељењима.

3.4 Просторна подручја основних школа на територији града

У наставку је предлог просторних подручја јавних основних школа на територији града Крагујевца.

1. Основна школа “Светозар Марковић”, са седиштем у Крагујевцу, Кумановска бр. 3, обухвата следеће просторно подручје, односно подручје унутар граница:

- Месне заједнице односно делове месних заједница Центар, Бубањ и 1. мај у следећим границама: од горњег моста на Лепеници (Трг тополиваца) осом улице 27. марта и Николе Пашића левом страном, целом дужином до Градског гробља, ивицом гробља до улице Саве Ковачевића, улицом Саве Ковачевића левом страном до краја, затвара се границом према месној заједници Лепеница до реке Лепенице, а потом реком Лепеницом узводно до горњег моста, односно почетне тачке, са издвојеним одељењима у Горњој Сабанти, Великим Пчелицама, Великој Сугубини и Јовановцу, обухватајући и насељено место Дулене без школе.

2. Основна школа “Радоје Домановић”, са седиштем у Крагујевцу, Светозара Марковића бр.13, обухвата следеће просторно подручје, односно подручје унутар граница:

- Месне заједнице односно делове месних заједница Центар, 1. мај и Бубањ, у следећим границама: од горњег моста на Лепеници (Трг тополиваца) осом улице 27. марта и Николе Пашића десном страном до Градског гробља, границом Градског гробља до улице Саве Ковачевића, десном страном улице Саве Ковачевића до границе месне заједнице Бубањ, потом до улице Милована Гушића, левом страном улице Милована Гушића и Кнеза Милоша до укрштања са улицом Краља Александра I Карађорђевића, улицом Краља Александра I Карађорђевића северно до укрштања са улицом Бранка Радичевића, потом улицама Бранка Радичевића и Вука Караџића до Улице Кнеза Михаила, а потом улицом Кнеза Михаила десном страном до почетне тачке, односно моста на Лепеници.

3. Основна школа “21. октобар”, са седиштем у Крагујевцу, Милована Глишића бр.13, обухвата следеће просторно подручје, односно подручје унутар граница:

- Месне заједнице односно делове месних заједница Ердоглија, Вашариште, 1. мај и Центар у следећим границама: од укрштања улице Кнеза Милоша са улицом Др Илије Коловића, десном страном улица Кнеза Милоша и Милована Гушића до Сушичког потока, Сушичким потоком узводно до Клиничког центра, границом простора Клиничког центра до улице Копитареве, левом страном улице Копитареве до укрштања са улицама Змај Јовином и Потпоручника Говедарице, улицом Потпоручника Говедарице до укрштања са улицом Радоја Домановића, а потом осом улице Радоја Домановића и Булевара Краљице Марије (лева страна) до Ердоглијског потока и потоком до улице Гаврила Принципа, затим улицом Скерлићевом и Даничићевом (северно) до излаза на улицу Кнеза Милоша, а потом улицом Кнеза Милоша до укрштања са улицом Др Илије Коловића, као и насељена места Рогојевац, Добрача и Каменица са издвојеним одељењима.

4. Основна школа “Милутин и Драгиња Тодоровић”, са седиштем у Крагујевцу, Саве Немањића бр. 2, обухвата следеће просторно подручје, односно подручје унутар граница:

- Месне заједнице односно делове месних заједница Н. Херој Филип Кљајић, Пивара и Лепеница у следећим границама: од горњег моста са запада (Трг тополиваца) границом простора бившег Завода Црвена застава до изласка на улицу Стојана Протића, улицом Стојана Протића до уласка у улицу Теслину, осим улице Теслине и Ивана Милутиновића до улице Косовске, улицом Косовском до улице Војводе Степе, а одатле до пруге, потом пругом на исток до Илине воде, захватајући насеље Илина вода, потом границом између месних заједница Лепеница и Илићево са издвојеним одељењем, излази на реку Лепеницу, одатле реком Лепеницом до Горњег моста на Лепеници, односно до почетне тачке.

5. Основна школа “Мома Станојловић”, са седиштем у Крагујевцу, Кнеза Михаила бр. 40, обухвата следеће просторно подручје, односно подручје унутар граница:

- Месне заједнице односно делове месних заједница Палилуле и Ердоглија у следећим границама: од укрштања улице Сретењског устава и Андре Маринковића, затим целом дужином улице Андре Маринковића (лева страна) и улицом Гаврила Принципа, до излаза на улицу

Драгољуба Миловановића Бене, а потом улицом Драгољуба Миловановића Бене, Скерлићевом и Даничићевом (јужна страна) до излаза на улицу Кнеза Милоша, улицом Кнеза Милоша до укрштања са улицом Краља Петра I Карађорђевића (лева страна), осом улице Краља Петра I Карађорђевића до улице Бранка Радичевића, улицом Бранка Радичевића до Прве крагујевачке гимназије и даље улицом Вука Караџића, преко улице Кнеза Михаила до реке Лепенице, реком Лепеницом, односно границом месне заједнице Палилула до улице Томе Вучића, улицом Томе Вучића до изласка на улицу Кнеза Михаила, десном страном Кнеза Михаила до улице Шарла Лубрија, овом улицом до улице Сретењског устава, а потом улицом Сретењског устава до укрштања са улицом Андре Маринковића.

6. Основна школа “Станислав Сремчевић”, са седиштем у Крагујевцу, Лазе Маринковића бр. 54, обухвата следеће просторно подручје, односно подручје унутар граница:

- Месне заједнице односно делове месних заједница Стара радничка колонија, 21. октобар и Ердоглија у следећим границама: од споменика Чехословачког гробља целом дужином западне границе Спомен парка до Ердоглијског потока, Ердоглијским потоком и јужном страном Касарне “Милан Благојевић” до улице Рудничке, јужном страном улице Рудничке до укрштања са Булеваром Краљице Марије, десном страном Булевара Краљице Марије до Ердоглијског потока, јужном страном Ердоглијског потока низводно до улице Гаврила Принципа, десном страном улице Гаврила Принципа и улице Андре Маринковића, десном страном улице Андре Маринковића и даље границом МЗ Стара радничка колонија, Палилуле, Багремар до споменика Чехословачког гробља.

7. Основна школа “Трећи крагујевачки батаљон”, са седиштем у Крагујевцу, Јесењина бр. 17, обухвата следеће просторно подручје, односно подручје унутар граница:

- Месне заједнице односно делове месних заједница Багремар, Палилуле и Станово у следећим границама: почев од укрштања улице Шарла Лубрија и Кнеза Михаила, потом улицом Кнеза Михаила до улице Томе Вучића, осом улице Томе Вучића до уласка у фабрику ФЦА (Фиат), ободним простором фабрике Фиат све до излаза на укрштање улица Краљевачког батаљона и Булевара Краљице Марије код старог објекта УТРО “Крагујевац”, потом западном границом УТРО “Крагујевац” до Становљанског гробља и укрштања улица Љубише Богдановића и Милана Обрадовића, улицом Милана Обрадовића до Палилулске улице, улицом Палилулском до улице Драге Тодоровић, улицом Драге Тодоровић до укрштања са улицом Ангелине Недељковић, улицом Ангелине Недељковић до споменика Словачког гробља, потом иде границом месних заједница Стара радничка колонија, Багремар Палилуле све до укрштања улице Сретењског устава и улице Андре Маринковића, потом улицом Сретењског устава (јужна страна) до укрштања са улицом Шарла Лубрија, па затим улицом Шарла Лубрија до укрштања са улицом Кнеза Михаила.

8. Основна школа “Драгиша Михаиловић”, са седиштем у Крагујевцу, Радована Мићовића бб, обухвата следеће просторно подручје, односно подручје унутар граница:

- Месне заједнице односно делове месних заједница Станово, Мале Пчелице и Мале Пчелице - Ново насеље са издвојеним одељењем у следећим границама: од споменика Словачког гробља иде границом подручја Спомен парка на северозапад и захвата Мале Пчелице до тремеђе између Малих Пчелица, Корићана и Новог насеља Малих Пчелица, на исток до уласка у Завод за смештај одраслих лица “Мале Пчелице”, даље северном границом комплекса Завода ваздушном линијом преко Попове шуме и Дивостинског потока граница излази на раскрсницу улица Краља Милутина и 22. децембра, па иде праволинијски до улице Кабларске, а потом до улице Левачког одреда којом излази на улицу Милана Обрадовића, улицом Милана Обрадовића до улице Палилулске, а потом улицом Палилулском до улице Драге Тодоровић, осом улице Драге Тодоровић на север до улице Ангелине Недељковић, односно до полазне тачке споменика Словачко гробље.

9. Основна школа “Живадинка Дивац”, са седиштем у Крагујевцу, Краља Милутина бб, обухвата следеће просторно подручје, односно подручје унутар граница:

- Месне заједнице односно делове месних заједница Мале Пчелице - Ново насеље и Станово у следећим границама: од уласка у Завод за смештај одраслих „Мале Пчелице“, ваздушном линијом на југозапад до Козујевског потока, Козујевским потоком на југ до ушћа у реку Лепеницу, реком Лепеницом до уласка у фабрику Фиат па до објекта УТРО Крагујевац, одатле северном границом УТРО Крагујевац до Становљанског гробља, од раскршћа улица Љубише Богдановића и Милана Обрадовића иде уз улицу Милана Обрадовића до улице Левачког одреда, улицом Левачког одреда у правој линији излази на Кабларску, потом у правој линији до укрштања улица

22. децембра и Краља Милутина, па улицом Краља Милутина на северозапад до укрштања са улицом 22. децембра, одатле скреће на југозапад преко Дивостинског потока и Попове шуме северном границом Завода за смештај одраслих „Мале Пчелице“ до уласка у завод.

10. Основна школа “Милоје Симовић”, са седиштем у Драгобраћи - Крагујевац, обухвата следеће просторно подручје, односно подручје унутар граница:

- Месне заједнице односно делове месних заједница Драгобраћа, Дреновац,
- и Корићани и то захватајући подручја насељених места: Драгобраћа, Дреновац, Голочело, Ђурисело и Корићани десно од Козујевачког потока са издвојеним одељењима у Дреновцу и Голочелу.

11. Основна школа “Наталија Нана Недељковић”, са седиштем у Грошници - Крагујевац, обухвата следеће просторно подручје, односно подручје унутар граница:

- Месне заједнице односно делове месних заједница Грошница, Велико поље, Аџине Ливаде и Вињиште, и то захватајући подручја насељених места Грошница, Аџине Ливаде, Трешњевак и Вињиште, са издвојеним одељењима у Великом Пољу и Вињишту.

12. Основна школа “Доситеј Обрадовић”, са седиштем у Ердечу - Крагујевац, обухвата следеће просторно подручје, односно подручје унутар граница:

- Месну заједницу Ердеч, у оквиру подручја насељеног места Ердеч.

13. Основна школа “Драгиша Луковић Шпанац”, са седиштем у Крагујевцу, 9. маја бр. 110 б, обухвата следеће просторно подручје, односно подручје унутар граница:

- Месне заједнице односно делове месних заједница Белошевац, Ждраљица, Доња Сабанта, у границама насељених места Белошевац, Баљковац, Ждраљица и Доња Сабанта, са издвојеним одељењима у Баљковцу и Доњој Сабанти.

14. Основна школа ОШ “Вук Стефановић Караџић”, са седиштем у Крагујевцу, Чегарска бр. 3, обухвата следеће просторно подручје, односно подручје унутар граница:

- Месне заједнице односно делове месних заједница Народни херој Филип Кљајић, Бресница, Пивара, Букуровац, Трмбас и Јабучје у следећим границама: оса улице Др Јована Ристића и то од укрштања са железничком пругом до краја улице (мост у Бресници), одатле на запад границом месних заједница Бресница и Пивара према Белошевцу излази на пут Крагујевац-Јагодина и улицу Стојана Протића, улицом Стојана Протића до улице Теслине, улицом Теслином (јужна страна) до улице Ивана Милутиновића, улицом Ивана Милутиновића до Косовске (источна страна), потом улицом Косовском до улице Војводе Степе и железничке пруге, затим железничком пругом до почетне тачке, односно до укрштања железничке пруге и улице Др Јована Ристића, као и насељена места Букуровац и Трмбас са издвојеним одељењима.

15. Основна школа “Ђура Јакшић”, са седиштем у Крагујевцу, Кајмакчаланска 59, обухвата следеће просторно подручје, односно подручје унутар граница:

- Месне заједнице односно делове месних заједница Народни Херој Филип Кљајић, Бресница 3, Теферич и Лепеница (Кошутњак). Граница подручја школе иде левом страном од осе улице Др Јована Ристића, почев од Бресничког моста до укрштања улице Др Јована Ристића са железничком пругом, железничком пругом до Илине воде захватајући насеље Кошутњак у целини, Теферич, део месне заједнице Бресница 3 до почетне тачке на Бресничком мосту у улици Др Јована Ристића, као и насељено место Горње Комарице са издвојеним одељењем.

16. Основна школа “19. октобар”, са седиштем у Маршићу - Крагујевац, обухвата следеће просторно подручје, односно подручје унутар граница:

- Месне заједнице односно делове месних заједница Маршић, Корман, Ботуње (Осојак), Доње Комарице и Цветојевац са издвојеним одељењима, у границама наведених насељених места.

17. Основна школа “Јован Поповић”, улица Краља Милана IV бр. 14, обухвата следеће просторно подручје, односно подручје унутар граница:

- Месне заједнице односно делове месних заједница Вашариште, Сушице и Шумарице, у следећим границама: од укрштања улица Краља Александра I Карађорђевића и Радоја Домановића, осом улица Радоја Домановића до улице Потпоручника Говедарице, улицом Потпоручника Говедарице до Копитареве, Копитаревом и северном границом простора Клиничког центра преко Сушичког потока излази на Београдску улицу, креће се Београдском

улицом до улице Фочанске, затим иде улицом Фочанском до укрштања са Авалском и Атинском, потом улицом Авалском до укрштања са улицом Војвођанском, затим улицом Војвођанском и улицом Перице Максимовића до излаза на улицу Балканску, левом страном улице Балканске до укрштања Другог српског устанка и Босанске, левом страном улице Босанске до Сушичког потока, узводно Сушичким потоком десном страном до укрштања са Кружним путем у Спомен парку, обухвата подручје месних заједница Шумарице, Дивостин и Драча са издвојеним одељењима и креће се даље Алајбеговим потоком, Ердоглијским потоком, затим границом војног коплеса до улице Рудничке и излаза на Булевар Краљице Марије, потом десном страном булевара до укрштања улица Краља Александра I Карађорђевића и Радоја Домановића.

18. Основна школа “Свети Сава”, са седиштем у Крагујевцу, Букурешка бб, обухвата следеће просторно подручје, односно подручје унутар граница:

- Месне заједнице односно делове месних заједница Виногради, Денино брдо, Угљешница, Поскурице, Шљивовац, Горње Грбице, Доње Грбице и Селиште. Граница уписног подручја полази од укрштања Сушичког потока и Кружног пута у Спомен парку, потом иде узводно Сушичким потоком до улице Босанске, улицом Босанском до укрштања улица Босанске и Другог српског устанка, потом улицом Другог српског устанка до улице Белодримске, улицом Белодримском до улице Атинске, потом улицом Атинском до улице Љубе Вучковића, улицом Љубе Вучковића до улице Владимира Роловића, улицом Владимира Роловића до улице Млавске, улицом Млавском до улице Повленске, обухватајући насеље Липе, Денино брдо, насеље Виногради целом дужином враћајући се на полазну тачку укрштања Кружног пута Сушичког потока, са издвојеним одељењима у Поскурицама и Доњим Грбицама.

19. Основна школа “Мирко Јовановић”, са седиштем у Крагујевцу, Незнаног јунака бр. 8, обухвата следеће просторно подручје, односно подручје унутар граница:

- Месне заједнице односно делове месних заједница Аеродром, Сушица и Петровац, и то почев од укрштања улица Београдске и Фочанске северно, потом улицом Фочанском до укрштања са улицом Авалском и Атинском, потом десном страном улице Авалске до улице Војвођанске, потом улицом Војвођанском и Перице Максимовића северно до улице Балканске, потом улицом Балканском северно до укрштања са улицом Босанском и Другог српског устанка, улицом Другог српског устанка северно до улице Белодримске, левом страном улице Белодримске до улице Атинске, јужном страном улице Атинске до улице Љубе Вучковића, левом страном улице Љубе Вучковића до улице Владимира Роловића, улицом Владимира Роловића северно до улице Млавске, улицом Млавском лево до улице Повленске, улицом Повленском обухватајући насеље Петровац, спуштајући се границама месне заједнице Петровац и Аеродром до почетне тачке, односно укрштања улица Београдске и Фочанске.

20. Основна школа “Сретен Младеновић”, са седиштем у Десимировцу – Крагујевац, обухвата следеће просторно подручје, односно подручје унутар граница:

- Месне заједнице односно делове месних заједница Десимироввац, Церовац, Опорница са засеком Маинић, Лужнице, Пајазитово, Горње Јарушице, Ресник и Нови Милановац, у границама наведених насељених места, са издвојеним одељењима у овим местима изузев Маинића.

21. Основна школа “Прота Стеван Поповић”, са седиштем у Чумићу, обухвата следеће просторно подручје, односно подручје унутар граница:

- Месне заједнице односно делове месних заједница Чумић, Велики Шењ и Мала Врбица у границама наведених насељених места, са издвојеним одељењем у Великом Шењу.

22. Основна школа “Јулијана Ћатић”, са седиштем у Страгарима, обухвата следеће просторно подручје, односно подручје унутар граница:

- Месне заједнице односно делове месних заједница Страгари, Маслошево, Влакча, Рамаћа и Угљаревац у границама насељених места Страгари, Горњи Страгари, Маслошево, Влакча, Рамаћа, Љубичевац, Угљаревац и Котража, са издвојеним одељењима у наведеним местима изузев Котраже и Љубичевца.

3.5 Анализа кретања броја ученика првог разреда, укупног броја ученика и броја одељења у претходне четири школске године (2015/16-2018/19. година)

У циљу анализе тренда кретања броја ученика првог разреда и укупног броја ученика у претходне четири школске године (2015/16 - 2018/19. година) прикупљени су одговарајући подаци и приказани у наредној табели:

Табела - Приказ броја ученика и броја одељења у тренутно важећој мрежи основних школа

Назив школе	2015/16		2016/17		2017/18		2018/19	
	Број првака	Број ученика / одељења	Број првака	Број ученика / одељења	Број првака	Број уч. / одељења	Број првака	Број ученика / одељења
1. Основна школа "Вук Стефановић Караџић"	137	1138/43	125	1108/43	147	1113/43	126	1096/43
2. Основна школа "21. октобар"	101	723/32	109	758/33	99	773/32	118	783/32
3. Основна школа "Доситеј Обрадовић"	37	322/16	30	313/16	51	337/16	38	338/16
4. Основна школа "Драгиша Луковић Шпанац"	50	473/23	61	469/25	45	453/23	43	414/20
5. Основна школа "Јулијана Ћатић"	13	152/15	13	149/14	16	138/12	17	130/12
6. Основна школа "Сретен Младеновић"	47	401/30	40	399/32	44	390/33	53	391/32
7. Основна школа "Мирко Јовановић"	150	1358/51	164	1329/50	147	1272/49	153	1249/48
8. Основна школа "Милутин и Драгиња Тодоровић"	113	952/40	132	969/40	113	943/39	129	942/39
9. Основна школа "19. октобар"	36	239/19	34	245/19	34	233/19	39	243/20
10. Основна школа "Трећи крагујевачки батаљон"	105	744/28	97	757/30	103	771/31	94	763/31
11. Основна школа "Живадинка Дивац"	62	401/18	48	417/19	48	440/19	55	464/19
12. Основна школа "Мома Станојловић"	86	757/30	93	749/31	86	748/31	88	732/32
13. Основна школа "Јован Поповић"	72	593/27	58	591/28	79	628/30	78	650/31
14. Основна школа "Станислав Сремчевић"	143	1077/43	115	1041/42	132	1048/42	141	1000/41
15. Основна школа "Светозар Марковић"	98	961/45	82	897/43	111	898/43	105	871/42

16. Основна школа "Ђура Јакшић"	38	353/18	37	344/18	31	336/18	38	313/17
17. Основна школа "Свети Сава"	70	546/26	97	575/27	84	595/28	93	609/28
18. Основна школа "Прота Стеван Поповић"	22	136/10	14	132/10	20	136/10	13	133/10
19. Основна школа "Наталија Нана Недељковић"	72	649/29	73	673/30	68	670/30	88	677/31
20. Основна школа "Радоје Домановић"	100	877/34	99	873/34	116	885/33	101	884/33
21. Основна школа "Милоје Симовић"	38	329/19	42	340/19	41	335/19	36	321/19
22. Основна школа "Драгиша Михаиловић"	77	587/26	79	584/26	64	549/24	75	532/23
Укупно:	1680	13925/ 641	1642	13712/ 629	1679	13691/624	1721	13535/ 587

Извор: Основне школе

Из наведене табеле евидентно је да је у протеклом четворогодишњем периоду дошло до смањења укупног броја ученика за 2,88% (390) у односу на почетну годину. Такође, осцилирао је и број ученика који се уписују у први разред и који се кретао у интервалу од 1642 до 1721 у последњој години. Смањење укупног броја ученика пратио је и пад броја одељења. У једном броју школа приметан је тренд повећања броја ученика (укупног и уписаних у први разред). Основни разлог је повећан интерес родитеља, модернизација школе, развој насеља у околини школе, повећана стамбена изградња и насељавање млађег становништва.

Треба напоменути да се један број ученика, стасалих за упис у први разред, на основу мишљења Интерресорне комисије, уписује у две школе за ученике са сметњама у развоју и инвалидитетом у Крагујевцу - Школу за основно и средње образовање "Букашин Марковић" и Школу са домом за ученике оштећеног слуха. Обе школе су обухваћене мрежом средњих јавних школа (Сл. Гласник РС" бр. 49/18, 62/18 и 94/18).

Од 13535 ученика у школској 2018/2019. години 252 (1,86%) ученика савладавају образовни програм по индивидуалном образовном плану (ИОП).

3.6 Просторни и кадровски капацитети основних школа

У наредној табели дат је приказ просторних и кадровских капацитета школа:

Табела - Приказ просторних и кадровских капацитета школа, стање у школској 2018/19. години

Назив школе	Године изградње и доградње/реновирања	Површина унутрашњег простора – м ²	Површина физкултурне/гимнастичке сале - м ²	Број ученика 2018/19	Број обрачунских радника 2018/19
1. Основна школа "Вук Стефановић Караџић" - Матична школа	1979. изгр. 2002. рен. 2003. догр. 2017. рен.	4663	475	1096	84,45
Букуровац	1929. изг.-2013. рен.	285	-		

Трмбас	1932. изг.-2002. 2013. 2016. рен.	285	-		
2. Основна школа "21. октобар" Матична школа	1970. изгр. 1990. доградња	1651	366	783	67,21
Рогојевац	1930. изг. 2010. и 2017. рен.	212	-		
Добрача	1930. изг. 2017. рен.	200	-		
Каменица	1923. изгр. 2008. рен.	292	-		
3. Основна школа "Доситеј Обрадовић"	1979. изг. 1989. догр. 1918. изг. фиск. сале и боравка	1260 У изгр. 450	. 480	338	31,31
4. Основна школа "Драгиша Луковић Шпанац" Матична школа	1961. изг. 1981. догр.	2820,60	484,11	414	48,1
Доња Сабанта	1938. изг. 2002. рен.	180	-		
Баљковац	1928. изг. 2001. изг. нове зграде	215,64	-		
5. Основна школа "Јулијана Ћатић" Матична школа	1952. изг. 2009. и 2018. рен.	1380	1550	130	29,17
Горњи Страгари	1934. изг. 2008. рен.	157	-		
Маслошево	1906. изг. 2013. рен.	491	-		
Влакча	1901. изг. 2006. рен.	356	-		
Угљаревац	1961. изг. 2002. и 2017. рен.	284	-		
Рамаћа	1978. изг.	83	-		
6. Основна школа "Сретен Младеновић" Матична школа	2001. изг.	2020	245	391	63,66
Ресник	1964. изг.	680	-		
Лужнице	2007. изг.	1330	-		
Г. Јарушице	2018. рен.	250	-		
Н. Миловановац	2008. рен.	176	-		
Пајазитово	1965. изг.	210	-		
Церовац	1965. изг.	450	-		
Опорница	1965. изг.	260	-		

7. Основна школа “Мирко Јовановић” <i>Матична школа</i>	1982. изг. 2011. дог. 2015. рен.	4344	588	1249	93,99
<i>Петровац</i>	<i>1904. изг.</i>	<i>136</i>	<i>-</i>		
8. Основна школа “Милутин и Драгиња Тодоровић” <i>Матична школа</i>	1961. 1970. и 1978. изг. 2008. 2009. 2017. и 2018. рен.	5278	398	942	80,36
<i>Илићево</i>	<i>1954. и 1981. изг. 2017. рен.</i>	<i>457</i>	<i>-</i>		
9. Основна школа “19. октобар” <i>Матична школа</i>	1991. изг. 2006. 2007. 2015. рен.	1238	257	243	41,64
<i>Корман</i>	<i>1926. изг. 2015. рен.</i>	<i>227</i>	<i>-</i>		
<i>Доње Комарице</i>	<i>1880. изг. 2007. рен.</i>	<i>356</i>	<i>-</i>		
<i>Цветојевац</i>	<i>1896. изг. 2004. рен.</i>	<i>218</i>	<i>-</i>		
<i>Ботуње</i>	<i>1870. изг. 2002. 2008. 2015. рен</i>	<i>767</i>	<i>-</i>		
10. Основна школа “Трећи крагујевачки батаљон”	1964. и 1974. изг. 2017. рен.	2826	188	763	59,24
11. Основна школа “Живадинка Дивац”	1910. 1931. 1994. 2017. изг. 1967. 2016. и 2017. рен.	2700	1100		45,24
12. Основна школа “Мома Станојловић”	1903. 1947. 1953. изг. 2016. рен.	3053	614	732	64,77
13. Основна школа “Јован Поповић” <i>Матична школа</i>	1961. изг. 1989. изг. 2018. рен.	2513	615	650	64,69
<i>Шумарице</i>	<i>1993. изг.</i>	<i>893</i>	<i>-</i>		
<i>Дивостин</i>	<i>1982. изг.</i>	<i>145</i>	<i>-</i>		
<i>Драча</i>	<i>1982. изг.</i>	<i>221</i>	<i>-</i>		
14. Основна школа “Станислав Сремчевић”	1975. изг. 2002. 2003. и 2017. рен.	5112	1018	1000	86,34
15. Основна школа “Светозар Марковић” <i>Матична школа</i>	1963. изг. 2002, 2016. и 2018. рен.	6230	720	871	95,9
<i>Горња Сабанта</i>	<i>2010.- 2012. рен.</i>	<i>816</i>	<i>-</i>		

Јовановац	1902. изг. 2008. и 2018. рен.	472	-		
Велике Пчелице	2017. рен.	215	-		
Велика Сузубина		85	-		
16. Основна школа "Ђура Јакшић" Матична школа	1934. и 1964. изг.	3770	352	313	41,64
Г. Комарице	1934. изг. 2010. рен.	200		609	57,04
17. Основна школа "Свети Сава" Матична школа	1989. 1996. 2018. изг. и догр. 2018. рен.	1697	884		
Доње Грбице	1898. изг. 2008. 2010. 2017. и 2018. рен.	285	-		
Поскурице	1904. изг. 2008. и 2013. рен.	492	-	133	20,42
18. Основна школа "Прота Стеван Поповић" Матична школа	1935. и 1956. изг. 1995. рен.	1060	95		
Велики Шењ	1985. изг. 2017. и 2018. рен.	191	-		
19. Основна школа "Наталија Нана Недељковић" Матична школа	1936. изг. 2009. рен.	939	-	677	58,71
Велико поље	1993. изг.	1142	-		
Вињиште	1950. изг. 2015. рен.	154	-		
Аџине ливаде	-	-	-		
20. Основна школа "Радоје Домановић"	1970. изг. 1990. рен.		300	884	70,01
21. Основна школа "Милоје Симовић" Матична школа	1919. 1963. изг. 1997. рен. 2017. рен.	2193	100	321	39,13
Голочело	1958.	340	-		
Дреновац	1932. изг.	162	-		
22. Основна школа "Драгиша Михаиловић" Матична школа	1984. изг.	3300	500	532	49,11
Мале Пчелице	1986. изг.	700			

Извор: Основне школе и Школска управа

На основу изнетог приказа просторних и кадровских капацитета школа, прикупљених и ажурираних у току школске 2018/19. године, може се закључити следеће: Највећи број школских зграда изграђен је у другој половини двадесетог века, док су поједина издвојена одељења грађена крајем деветнаестог века и у првој половини двадесетог века. Већина објеката је реновирана у последње две деценије, али и поред тога потребна су додатна реновирања и реконструкције. У 2017. години изграђена је фискултурна сала у ОШ “Живадинка Дивац”, а 2018. године изграђена је фискултурна сала и простор за боравак у ОШ “Доситеј Обрадовић” у Ердечу. Због ограниченог и недовољног простора, скоро све школе организују наставу у две смене. Школски објекти су делимично прилагођени ученицима са сметњама у развоју и инвалидитетом.

IV План развоја мреже јавних основних школа

У овом делу приказани су подаци који се односе на план развоја мреже јавних основних школа у предстојећем четворогодишњем односно осмогодишњем периоду.

Коришћени су подаци матичних служби о броју рођене деце у периоду 2001. – 2018. на територији града Крагујевца. Из података о укупном броју уписаних ученика првог разреда, са временским померањем од седам година, могуће је уочити однос броја рођене деце и броја деце која су касније уписана у школе на територији града. Овде је реч о релативно грубим проценама имајући у виду да је за детаљније анализе потребно пратити миграционе токове као и друге трендове који утичу на везу броја рођене деце на територији града и броја ученика првог разреда који ће бити уписан у основне школе на истој територији.

4.1 Број рођене деце и број ученика првог разреда

У наредној табели приказани су подаци о кретању броја деце рођене на територија града од 2001. до 2018. године, као и о кретању броја ученика који се уписују у први разред седам касније. За период од 2019/20 до 2025/26 дата је прогноза на основу тренда у претходном периоду.

Табела - Приказ броја рођене деце и броја уписаних првака седам година касније

Календарска година	Укупан број рођене деце	Полазак у школу - седам година касније, Школска година	Број првака уписаних седам година касније
2001.	1569	2008/09	1725
2002.	1557	2009/10	1703
2003.	1674	2010/11	1829
2004.	1647	2011/12	1775
2005.	1709	2012/13	1785
2006.	1681	2013/14	1755
2007.	1626	2014/15	1640
2008.	1561	2015/16	1667
2009.	1653	2016/17	1642
2010.	1589	2017/18	1679
2011.	1655	2018/19	1721
2012.	1557	2019/20	1619*
2013.	1696	2020/21	1764*
2014.	1778	2021/22	1849*
2015.	1705	2022/23	1773*
2016.	1741	2023/24	1811*
2017.	1652	2024/25	1718*
2018.	1566	2025/26	1629*

* прогноза

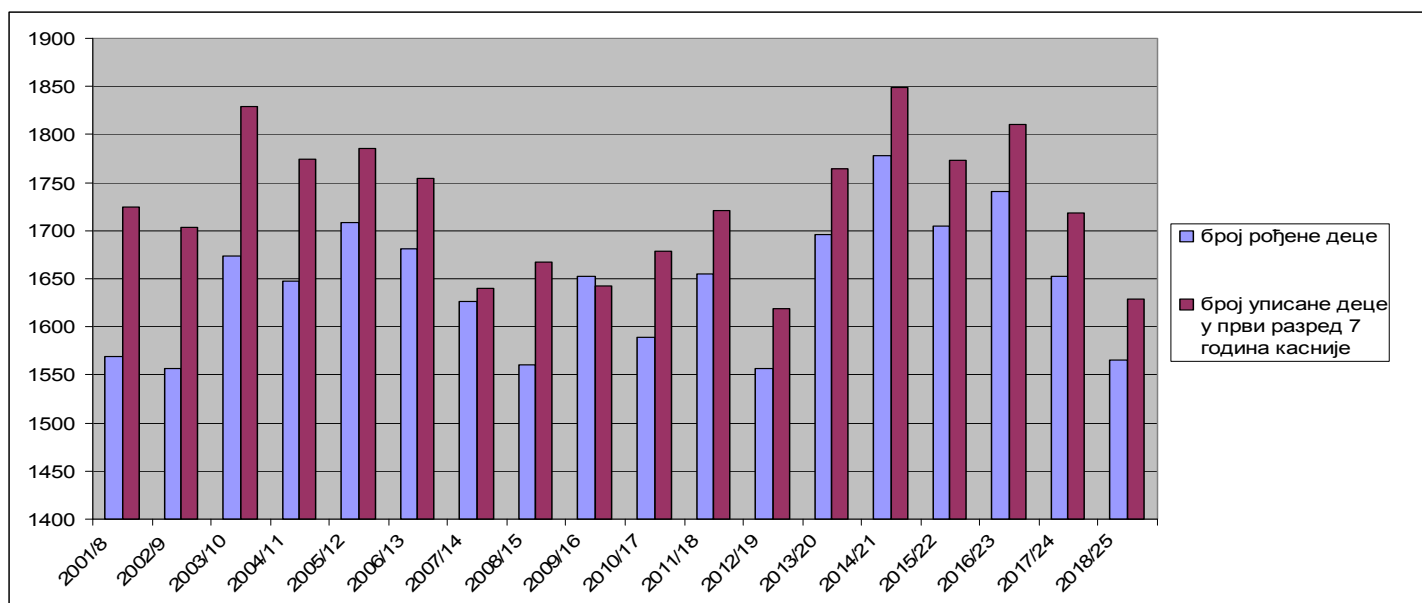
Видимо да је просечан број рођене деце на годишњем нивоу у периоду 2001. до 2008. износио 1628, док је просечан број уписаних ученика у први разред седам година касније, дакле у периоду школских година 2008/09 до 2015/16 износио 1735. У односу на просечан број рођене деце, просечан број уписане деце био је већи за 6,6%, односно 855 деце је више уписано у односу на број рођене деце у посматраном периоду (13.024 рођ. – 13.879 уписано).

Просечан број рођене деце на годишњем нивоу од 2009. до 2011. године је 1632 а просечан број уписане деце у периоду од школске 2016/17 до 2018/19 износи 1681, што је у односу на просечан број рођене деце повећање од 3% (4897 рођ. – 5042 уписано).

Од 2012. закључно са 2018. годином на територији града рођено је деце 11.695, или просечно на годишњем нивоу 1671. У наредних седам школских година прогнозирано је да ће бити уписано у први разред укупно 12.163 ученика, односно на годишњем нивоу просечно 1737, што је за 4% више у односу на број рођене деце.

У наведеним интервалима долази до мањег одступања између броја рођене деце и броја уписаних у први разред на истој територији и то у корист броја уписаних ученика. Одступања упућују на појаву миграционих кретања ка територији града, што ће се као тенденција вероватно наставити и у наредним годинама, односно до школске 2025/26 године, коју посматрамо као крајњу годину прогнозе. Ипак, и поред тога што ће се миграције ка граду наставити, чиме ће делимично бити ублажена чињеница о негативном природном прираштају, прогнозира се да у наредном периоду неће доћи до значајнијих промена у погледу броја рођене деце, као и броја деце која се уписују у први разред.

График -. Однос броја рођене деце и броја уписаних у први разред седам година касније на територији града, као прогноза за период 2019/20. – 2025/26.)



4.2 Развој мреже основних школа у наредних осам година

План развоја мреже јавних основних школа у наредних четири до осам година заснива се на следећим констатацијама и закључцима:

- На основу свих релевантних параметара, одговорно и доследно радиће се на планирању даљег развоја мреже јавних основних школа која ће омогућити једнако право и доступност образовања и васпитања свој деци и ученицима без дискриминације и сегрегације, уз потпуни обухват деце и ученика одговарајућег узраста, за стицање основног образовања у два образовна циклуса, у складу са географским, демографским, културним, економским, еколошким и другим карактеристикама града Крагујевца.
- Имајући у виду урбанизованост и насељеност појединих градских и приградских подручја, наставак стамбене изградње у њима, може се очекивати да ће поједини делови града у односу на садашњи распоред и структуру становништва бити измењени, што ће имати утицај на број деце стасале за упис у први разред основних школа, па тиме и евентуалну потребу за проширењем капацитета, односно реновирањем појединих објеката одређених школа, с обзиром на то да од 22 школе само 5 организују наставу у једној смени. Ипак, нема наговештаја да ће бити неопходна изградња нових школа у наредном осмогодишњем периоду.
- Посебна пажња посветиће се ревитализацији приградских/сеоских подручја са изразито ниском стопом природног прираштаја. Треба стварати услове за задржавање становништва у овим срединама и на одржавање и развој живота у истом, посебно у породицама које су опредељене за пољопривреду као основно занимање. Потребно је додатно саобраћајно и инфраструктурно унапредити живот и рад у овим срединама. Како на сеоском подручју града (534 км²) живи само

16% становништа, задржавање постојеће мреже на овом подручју од кључне је важности за заустављање осипања становништва. Рурални развој је један од развојних приоритета, дефинисан Стратегијом одрживог развоја града.

- У циљу обезбеђивања доступности основног образовања за особе са сметњама у развоју и инвалидитетом, поред општих услова, морају се осигурати и посебни услови, као што су: обезбеђивање превоза када су школе на већој удаљености, физичка доступност простора односно приступачност у којима се одвија васпитно-образовни рад, обезбеђивање техничких помагала, могућност коришћења адаптираних информационо-комуникативних средстава и учења на даљину и сл.
- Активно ће се пратити упис ученика у први разред ОШ и прелазак у пети разред на нивоу школа/града. Ангажовањем надлежних органа, регионалне школске управе и школа, радиће се на превенцији осипања и решавању конкретних случајева прекидања школовања. Потребно је систематско праћење која су деца изван образовног система и обезбеђивање додатне образовне и социјалне подршке увек када је то потребно и правовремено, што је нарочито важан фактор.
- Сви прикупљени подаци морају се водити рашчлањено да би се омогућиле целовите анализе које ће показивати доступност, ефикасност и квалитет образовања (како изгледа образовање у специфичним подгрупама, нпр. на селу, у сиромашним породицама, за ромску децу, децу са сметњама и тешкоћама у развоју, итд.).
- Мање (сеоске) школе би требало сачувати где год је то могуће и у ситуацијама када оне у потпуности не одговарају предвиђеним стандардима. Опстанак оваквих школа зависи од демографске ситуације у средини у којој се налазе, али исто тако је евидентно да гашење школа додатно подстиче негативне демографске трендове у локалној средини, јер је већ више пута уочено да кад место остане без школе, брзо остане и без становништва.
- У наредном периоду активно ће се пратити и развојни програми и пројекти везани за основно образовање на нивоу државе, континуирано анализирати друштвено економска и демографска кретања на територији града.
- Предложена мрежа јавних основних школа не обухвата три издвојена одељења, која су била у саставу претходног плана мреже. На основу демографских података и података добијених од матичних школа у три издвојена одељења у дужем временском периоду није уписан ни један ученик, а што указује на нецелисходност њиховог даљег постојања. Постојећи објекти, пренаменом простора, могу постати објекти од јавног интереса за становнике локалне средине. Предложен је престанак рада следећих издвојених одељења:

1. Издвојено одељење Основне школе “Светозар Марковић” у Великим Сугубинама,
2. Издвојено одељење Основне школе “Мирко Јовановић” у Петровцу,
3. Издвојено одељење Основне школе “Наталија Нана Недељковић” у Ациним ливадама.

4.3 Предлог мреже јавних основних школа на територији града

У наредној табели дат је предлог мреже јавних основних школа на територији града:

Ред. број	Седиште школе у месту	Назив јавне основне школе	Издвојено одељење у месту	Разредност
1.	Крагујевац Кумановска 3	“Светозар Марковић”	Горња Сабанта Јовановац Велике Пчелице	I – VIII I – VIII I - IV I - IV
2.	Крагујевац Светозара Марковића 13	“Радоје Домановић”		I - VIII
3.	Крагујевац Милована Глишића 13	“21. октобар”	Добрача Каменица Рогојевац	I – VIII I - IV I - IV I - IV
4.	Крагујевац Саве Немањића 2	“Милутин и Драгиња Тодоровић”	Илићево	I – VIII I - IV
5.	Крагујевац Кнеза Михаила 40	“Мома Станојловић”		I - VIII

6.	Крагујевац Лазе Маринковића 54	“Станислав Сремчевић”		I - VIII
7.	Крагујевац Јесењинова	“Трећи крагујевачки батаљон”		I - VIII
8.	Крагујевац Радована Мићовића бб	“Драгиша Михаиловић”	Мале Пчелице	I – VIII I - IV
9.	Крагујевац Краља Милутина бб	“Живадинка Дивац”		I – VIII
10.	Крагујевац - Драгобраћа	“Милоје Симовић”	Голочело Дреновац	I - VIII I - IV I - IV
11.	Крагујевац - Грошница Октобарских жртава бб	“Наталија Нана Недељковић”	Велико Поље Вињиште	I – VIII I – VIII I - IV
12.	Крагујевац - Ердеч Партизанских курира бб	“Доситеј Обрадовић”		I – VIII
13.	Крагујевац 9. маја 110б	“Драгиша Луковић Шпанац”	Баљковац Доња Сабанта	I – VIII I - IV I - IV
14.	Крагујевац Чегарска 3	“Вук Стефановић Караџић”	Трмбас Букуровац	I – VIII I - IV I - IV
15.	Крагујевац Кајмакчаланска 59	“Ђура Јакшић”	Горње Комарице	I – VIII I - IV
16.	Крагујевац - Маршић Драгише Мишовића бб	“19. октобар”	Ботуње Доње Комарице Корман Цветовевац	I - VIII I - VIII I - IV I - IV I - IV
17.	Крагујевац Краља Милана IV/14	“Јован Поповић”	Шумарице Дивостин Драча	I – VIII I – VIII I - IV I - IV
18.	Крагујевац Букурешка бб	“Свети Сава”	Доње Грбице Поскурице	I – VIII I - IV I - IV
19.	Крагујевац Незнаног јунака 8	“Мирко Јовановић”		I – VIII
20.	Крагујевац-Десиминовац	“Сретен Младеновић”	Лужнице Ресник Опорница Пајазитово Церовац Горње Јарушице Нови Милановац	I - VIII I - VIII I - VIII I - IV I - IV I - IV I - IV I - IV
21.	Крагујевац - Чумић	“Прота Стеван Поповић”	Велики Шењ	I – VIII I - IV
22.	Крагујевац - Страгари Жике Пинтера 44	“Јулијана Ћатић”	Влакча Горњи Страгари Маслошево Рамаћа Угљаревац	I - VIII I - IV I - IV I - IV I - IV I - IV

V Закључак

Предложени план мреже јавних основних школа на територији града Крагујевца, сачињен је на основу егзактних статистичких података, уз поштовање особености разуђене територије града Крагујевца, коју чини велики број насељених места на сеоском подручју, чија је ревитализација уз подстицај наталитета, постављена као један од циљева којем тежи град Крагујевац, у будућем временском периоду.

Такође, план мреже израђен је и уз уважавање вишедеценијске традиције, коју школе, које чине предложену мрежу имају, узимајући у обзир чињеницу да су генерације породица похађале исту основну школу и да постоји утемељено становиште, у оквиру породица, да ће и деца и унуци похађати исту школу у коју су “ишли” родитељи.

Треба истаћи чињеницу да предложена мрежа у потпуности осликава како садашње, тако и пројектоване потребе града Крагујевца у области основног образовања, нарочито ако се узме у обзир тенденција Града, да задржи и увећа становништво на својој територији, односно да спречи миграцију са свог подручја, али да буде атрактиван за миграторна кретања ка свом подручју, а један од услова који мора да буде обезбеђен за испуњење тог циља је и постојање развијене мреже основних школа, која је показатељ тенденција ка прогресу и очувању друштвене заједнице.

НАЧЕЛНИК

Гордана Марковић,с.р.