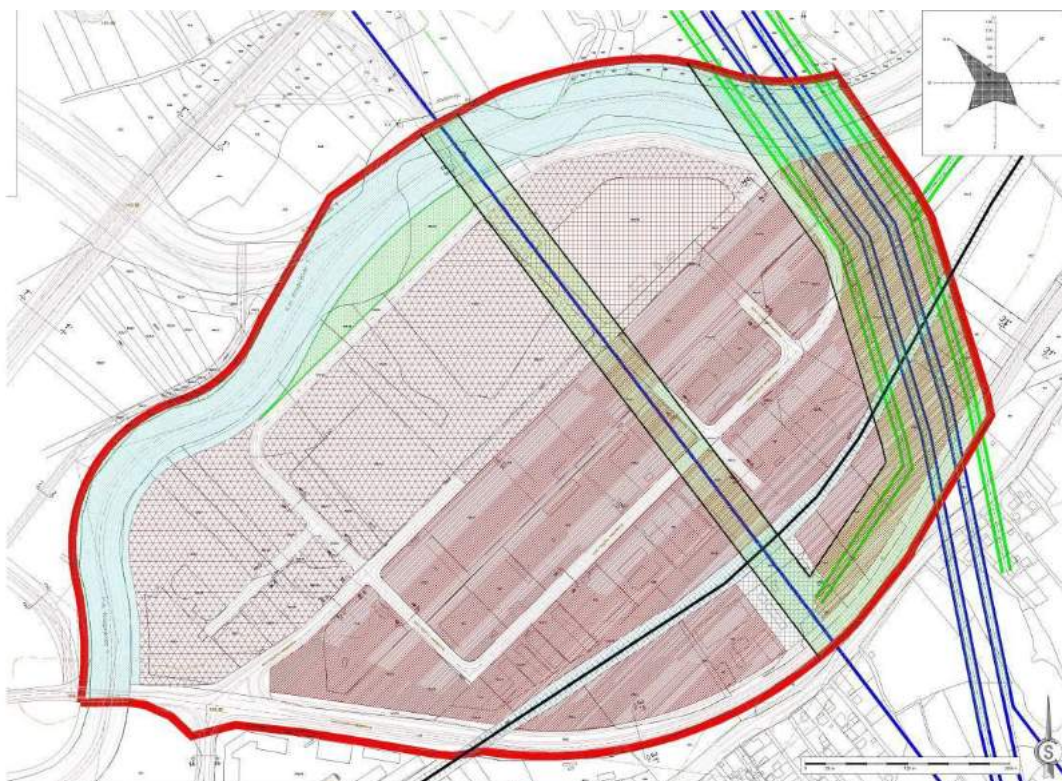




ГРАД КРАГУЈЕВАЦ

ПЛАН ДЕТАЉНЕ РЕГУЛАЦИЈЕ ДЕЛА РАДНЕ ЗОНЕ И ИНДУСТРИЈСКА ЗОНА КРАГУЈЕВАЦ И РАДНЕ ЗОНЕ II - ЛЕПЕНИЦА - СКЛАДИШНИ ЦЕНТАР

- МАТЕРИЈАЛ ЗА РАНИ ЈАВНИ УВИД -



ЈП "УРБАНИЗАМ" - КРАГУЈЕВАЦ

Ул. Краља Петра I бр. 23
тел: 034/306-603 (централа)
office@urbanizam.co.rs
ПИБ: 101577522

34000 Крагујевац
факс: 034/335-252
Мат. бр.: 07165862

www.urbanizam.co.rs
e-mail:

КРАГУЈЕВАЦ

октобар 2018. година



ГРАД КРАГУЈЕВАЦ

Градска управа за просторно планирање, урбанизам,
изградњу и заштиту животне средине



ЈП "УРБАНИЗАМ" - КРАГУЈЕВАЦ

Ул. Краља Петра I бр. 23
тел: 034/306-603 (централа)
ПИБ: 101577522

34000 Крагујевац
факс: 034/335-252
Мат. бр.: 07165862

www.urbanizam.co.rs
e-mail: office@urbanizam.co.rs

ПЛАН ДЕТАЉНЕ РЕГУЛАЦИЈЕ ДЕЛА РАДНЕ ЗОНЕ И ИНДУСТРИЈСКА ЗОНА КРАГУЈЕВАЦ И РАДНЕ ЗОНЕ II - ЛЕПЕНИЦА - СКЛАДИШНИ ЦЕНТАР

- МАТЕРИЈАЛ ЗА РАНИ ЈАВНИ УВИД -

директор:

мр Драган Дунчић, дипл.простор.планер.

КРАГУЈЕВАЦ

о к т о б а р 2018. година

ЕЛАБОРАТ:	ПЛАН ДЕТАЉНЕ РЕГУЛАЦИЈЕ ДЕЛА РАДНЕ ЗОНЕ И ИНДУСТРИЈСКА ЗОНА КРАГУЈЕВАЦ И РАДНЕ ЗОНЕ II - ЛЕПЕНИЦА - СКЛАДИШНИ ЦЕНТАР	- материјал за рани јавни увид -
ИНВЕСТИТОР И НАРУЧИЛАЦ	ГРАД КРАГУЈЕВАЦ , Градска управа за просторно планирање, урбанизам, изградњу и заштиту животне средине Трг Слободе 3 34 000 КРАГУЈЕВАЦ	
НОСИЛАЦ ИЗРАДЕ	ГРАД КРАГУЈЕВАЦ , Градска управа за просторно планирање, урбанизам, изградњу и заштиту животне средине Трг Слободе 3 34 000 КРАГУЈЕВАЦ	
ОБРАЋИВАЧ	ЈП "УРБАНИЗАМ" – КРАГУЈЕВАЦ Краља Петра I бр. 23 34 000 КРАГУЈЕВАЦ	
ДИРЕКТОР	мр Драган Дунчић, дипл.простор.план.	
ИЗВРШНИ ДИРЕКТОР	Весна Јовановић Милошевић, дипл.инж.арх.	
ОДГОВОРНИ УРБАНИСТА	Лазар Мандић, мастер инж.арх.	
РАДНИ ТИМ	Лазар Мандић, мастер инж.арх.	
	Предраг Димитријевић, дипл.инж.геод.	
	Бојан Рајић, дипл.инж.геод.	
	Александар Ћатић, дипл.инж.грађ.	
	Милун Милићевић, дипл.инж.саоб.	
	Никола Тимотијевић, дипл.инж.електро.	
	Марко Николић дипл.инж.маш.	
	Весна Јовановић, дипл.инж.хем.	

САДРЖАЈ

ПДР дела радне зоне и индустријска зона Крагујевац и радне зоне II –
Лепеница – Складишни центар - МАТЕРИЈАЛ ЗА РАНИ ЈАВНИ УВИД -

ТЕКСТУАЛНИ ДЕО

1. ОПШТИ ДЕО

1.1.	ПРАВНИ И ПЛАНСКИ ОСНОВ	1
1.2.	ОПИС ГРАНИЦЕ ПЛАНСКОГ ДОКУМЕНТА	1
1.3.	ОБАВЕЗЕ, УСЛОВИ И СМЕРНИЦЕ ИЗ ПЛАНСКЕ ДОКУМЕНТАЦИЈЕ.....	2
1.3.1.	Извод из ГУП-а Крагујевац 2015.....	2
1.3.2.	Извод из ПГР-а Радна зона Крагујевац зона пословања.....	3
1.4.	ПОДЛОГЕ И ПРАТЕЋА ДОКУМЕНТАЦИЈА.....	3
1.5.	ЦИЉЕВИ ИЗРАДЕ ПЛАНА	3
1.6.	ПРИКАЗ ПОСТОЈЕЋЕГ СТАЊА	4

2. ПРЕДЛОГ ПЛАНСКОГ РЕШЕЊА

2.1.	ПЛАНИРАНА НАМЕНА ЗЕМЉИШТА.....	6
2.2.	КОМУНАЛНА ИНФРАСТРУКТУРА	8
2.3.	ОЧЕКИВАНИ ЕФЕКТИ ПЛАНИРАЊА	10

ГРАФИЧКИ ДЕО

Графички прилог бр 1.1	Извод из ГУП Крагујевац 2015 – планирана намена површина	P=1:10 000
Графички прилог бр 1.2	Извод из ПГР Радна зона Крагујевац зона пословања – планирана намена површина	P=1:2 500
Графички прилог бр. 2	Катастарско топографски план са границом обухвата	P=1:2500
Графички прилог бр. 3	Детаљна намена земљишта – постојеће стање	P=1:2500
Графички прилог бр. 4	Планирана детаљна намена земљишта	P=1:2500
Графички прилог бр. 5	Синхрон план инфраструктуре	P=1:2500

ТЕКСТУАЛНИ ДЕО

1. ОПШТИ ДЕО

1.1. ПРАВНИ И ПЛАНСКИ ОСНОВ

Правни основ је Закон о планирању и изградњи ("Службени гласник РС", број 72/09, 81/09- испр., 64/10-одлука УС, 24/11, 121/12, 42/13- одлука УС, 50/13-одлука УС, 98/13-одлука УС, 132/14 и 145/14) и Правилник о садржини, начину и поступку израде докумената просторног и урбанистичког планирања ("Сл. гласник Републике Србије", број 64/15).

Плански основ за израду Плана детаљне регулације "ДЕЛА РАДНЕ ЗОНЕ И ИНДУСТРИЈСКА ЗОНА КРАГУЈЕВАЦ И РАДНЕ ЗОНЕ II – ЛЕПЕНИЦА – СКЛАДИШНИ ЦЕНТАР" је:

- Генерални урбанистички план "Крагујевац 2015" ("Сл. лист града Крагујевца", број 7/2010, 16/2012);
- ПГР Радна зона Крагујевац и зона пословања („Сл. лист града Крагујевца, број 26/2013);

Генерални урбанистички план "Крагујевац 2015" је непосредни плански основ чије се смернице и програмски захтеви уграђују у овај план уз усаглашавање са наменама и решењима основног ПГР-а "Радна зона Крагујевац и зона пословања".

За различите делове планског обухвата у претходном периоду је рађено више урбанистичких планова и урбанистичких пројеката који нису важећи, али су значајни за свеобухватно сагледавање развоја овог дела града: ДУП Зона пратеће индустрије и централних градских складишта (1971), Измена и допуна ДУП Зоне централних складишта (1978), Измена ДУП-а Централна складишта – захват сточне и кванташке пијаце (1991), Главни пројекат регулације реке Лепенице од ушћа Бреснице до ушћа Угљешнице – II варијанта (1987), Измена ДУП-а Складишта – захват Милодух I део основног комплекса, Измена ДУП-а Складишта – захват истоварне рампе, Урбанистички пројекат радног комплекса Спектра (2000), Урбанистички пројекат СР Горан (2000), Урбанистички пројекат кванташке и сточне пијаце (2002).

1.2. ОПИС ГРАНИЦЕ ПЛАНског ДОКУМЕНТА

План детаљне регулације дела радне зоне Индустријска зона Крагујевац и радне зоне II – Лепеница – Складишни центар у Крагујевцу дефинише урбанистичка решења у просторно урбанистичкој целини Индустријска зона Крагујевац.

Захват Плана детаљне регулације "ДЕЛА РАДНЕ ЗОНЕ I ИНДУСТРИЈСКА ЗОНА КРАГУЈЕВАЦ И РАДНЕ ЗОНЕ II – ЛЕПЕНИЦА - СКЛАДИШНИ ЦЕНТАР", дефинисан је са северне стране регулацијом реке Лепенице од старог пута Крагујевац-Баточина до хоризонталне пројекције далековода 110 kV.

Са источне стране границом хоризонталне пројекције далековода 110 kV до пресека са старим путем Крагујевац-Баточина. Са јужне стране регулацијом старог пута Крагујевац- Баточина до полазне тачке.

Површина захвата Плана износи 67,82 ha.

- МАТЕРИЈАЛ ЗА РАНИ ЈАВНИ УВИД -

НАПОМЕНА: У случају неслагања бројева катастарских парцела са графичким прилогом катастарског плана, важи *Графички прилог бр. 2* Катастарски план са границом обухвата.

Према потреби у току израде плана могуће су корекције обухвата, тако да ће коначна граница Плана детаљне регулације "ДЕЛА РАДНЕ ЗОНЕ I ИНДУСТРИЈСКА ЗОНА КРАГУЈЕВАЦ И РАДНЕ ЗОНЕ II – ЛЕПЕНИЦА – СКЛАДИШНИ ЦЕНТАР" бити дефинисана у фази Нацрта плана.

Основни принципи просторног развоја су:

- примена савремених принципа у планирању, уређењу и заштити простора;
- заштита јавног интереса;
- заштита, уређење и одрживо коришћење културног наслеђа;
- унапређење животне средине.

1.3. ОБАВЕЗЕ, УСЛОВИ И СМЕРНИЦЕ ИЗ ПЛАНСКЕ ДОКУМЕНТАЦИЈЕ

1.3.1. Извод из ГУП-а Крагујевац 2015

Планирана намена површина (графички прилог планирана намена површина)

Према ГУП Крагујевац 2015, целокупан плански обухват је у оквиру грађевинског подручја. Намена површина у обухвату одређена је за:

- индустријску зону – Радна зона Крагујевац – целина 1 (14,34 ha);
- индустријску зону – Радна зона Лепеница (18,53 ha);
- зона зеленила уз Лепеницу (3,10 ha);
- воде – река Лепеница (6,97 ha);
- комуналне делатности и објекти (7,94);

Мрежа саобраћајне и комуналне инфраструктуре са прикључцима на окружење (Део 2.1.2.)

У обухвату плана планирано налазе се сабирне саобраћајнице:

- улица Складишни центар;
- улица Кормански пут (који се улива у стари пут Крагујевац – Баточина);
- Нова улица веза ка петљи „Ђурђевдански крст“;
- Нова улица веза ка петљи „Северна обилазница – ИЗ Корман поље“

Југоисточним делом плана пролази траса железничке пруге Лапово – Крагујевац - Краљево. Пруга је неелектрифицирана једноколосечна, класификована као магистрални правац. Просторним планом Републике Србије предвиђена је електрификација пруге и изградња другог колосека што захтева неопходно осавремењавање пратећих објеката и опреме.

Кроз ову зону пролазе значајни коридори комуналне инфраструктуре:

- електроенергетски водови 110 kV ка Јагодини и ка фабрици аутомобила „FAS“.
- магистрални водовод Ø 700 mm који доводи воду из водоизворишта „Морава“;
- примарни фекални колектор уз реку Лепеницу;
- примарни кишни колектор у оквиру улице Складишни центар;

У циљу заштите од поплава планирана је регулација водотока реке Лепенице (у обухвату плана 1350 m), за шта је урађена одговарајућа техничка документација. Мераодавна вода за димензионисање корита је стогодишња велика вода, а контролна хиљадугодишња вода.

- МАТЕРИЈАЛ ЗА РАНИ ЈАВНИ УВИД -

Заштита животне средине

Према еколошкој валоризацији простора ГУП Крагујевац 2015, планско подручје припада еколошкој целини Лепеница (и просторно и функционално). Делови захвата који излазе ван ове целине такође се могу третирати као део еколошке целине Лепеница због својих функционалних и еколошких карактеристика (постојећа намена, просторно положајне карактеристике, близина саобраћајница и индустријске зоне).

Еколошка целина "Лепеница" се простира дуж Лепеничког коридора и главно еколошке обележје јој је река Лепеница.

1.3.2. Извод из ПГР-а Радна зона Крагујевац зона пословања

План генералне регулације представља смерницу за израду правила грађења и уређења објеката у обухвату овог плана. ПГР-ом су дефинисани елементи генералне регулације – регулационе и грађевинске линије и зоне заштите инфраструктурних објеката и регулисаног корита реке Лепенице.

1.4. ПОДЛОГЕ И ПРАТЕЋА ДОКУМЕНТАЦИЈА

За израду Плана од расположивих подлога коришћени су:

- Део копије катастарског плана у дигиталном облику достављена од РГЗ Службе за катастар непокретности - Крагујевац, за потребе израде ПГР Радна зона Крагујевац зона пословања (2013);
- Ортофото план (епоча снимања 2012. година, 10 cm величина пиксела);

Коришћене подлоге су одговарајуће за потребе израде графичког и аналитичког дела Плана и омогућују дефинисање и приказ свих потребних планских елемената предвиђених за ову врсту урбанистичког документа.

Графички део нацрта плана радиће се на овереном катастарско топографском плану у одговарајућој размери.

1.5. ЦИЉЕВИ ИЗРАДЕ ПЛАНА

Основни циљ израде Плана детаљне регулације "Дела радне зоне и индустријска зона Крагујевац и радне зоне II – Лепеница – складишни центар" је одрживи развој, рационално уређење грађевинског земљишта, целовито планско сагледавање и планска разрада могуће изградње површина и објеката јавне и остале намене, развој комуналне инфраструктуре у складу са генералним урбанистичким планом Крагујевац 2015.

Основни циљ би се постигао изменом и прилагођавањем постојећих саобраћајних решења потребама директних корисника, ближим дефинисањем начина коришћења грађевинског земљишта, подизањем нивоа инфраструктурне опремљености.

Општи циљеви израде ПДР-а су:

- дефинисање јавног интереса у простору обухвата Плана и разграничење површина јавних и осталих намена;
- фазна реализација гринфилд и браунфилд инвестиција, прилагођена имовинском статусу земљишта и објеката;

- МАТЕРИЈАЛ ЗА РАНИ ЈАВНИ УВИД -

- успостављање услова и мера заштите животне средине, природних и непокретних културних добара;
- дефинисање правила уређења, правила грађења и потребних регулационих елемената за изградњу на површинама јавне и остале намене;
- дефинисање капацитета потребне комуналне инфраструктуре, правила грађења комуналне инфраструктуре и услова заштите инфраструктурних коридора;
- одређивање простора у којима се спровођење плана врши директно, односно за који је неопходна урбанистичко техничка разрада;

1.6. ПРИКАЗ ПОСТОЈЕЋЕГ СТАЊА

Цео обухват плана се налази у граници грађевинског подручја. Постојећа намена површина се састоји од: површина јавне намене и површина остале намене. Простор је опремљен основном комуналном инфраструктуром.

Терен планског обухвата је у благом нагибу од 1,25 % у правцу југоисток – северозапад управно од насипа улице Кормански пут према нерегулисном водотоку реке Лепенице. Најнижа кота обухвата плана налази се у северном делу плана на укрштању границе плана са водотоком реке Лепенице, док се највиша кота налази у северном делу плана, у делу насипа улице Кормански пут и износи 160,00 m. Висинска разлика износи око 40,00 m.

Геолошки рејони у границама обухвата плана према Геолошкој подлози израђеној за потребе Генералног плана Крагујевац 2015 евидентиран је подрејон следећих карактеристика: **Подрејон III-2.**

За потребе планова детаљне регулације потребно је вршити геолошка истраживања за овај ниво планске документације. Код већих инвестиционих радова неопходно је извршити детаљнија истраживања са аспекта микросеизмике и инжењерске геологије.

Рејон III обухвата зоне нестабилних падина и умирених клизишта, алувијалне и алувијално-пролувијалне равни непосредно уз водотоке, као и пролувијалне наносе - терене са изразито високим нивоом подземних вода и стрме падине нагиба преко 10° изграђених од неогених седимената (Илићево, Шумарице, Корићани и др.). У природно влажном стању, ови материјали су средње до мало стишљиви и добре носивости. Лако се расквашавају, дуж прслина којима је издељена основна стенска маса, те губе своја природна својства. Код шљунковитих суглина, лапоровитих глина и суглина има прослојака склоних бубрењу. Коришћења ових површина у урбане сврхе захтевају посебне мере предострожности оријентисаних у погледу одржавања постојећег равнотежног стања падина. Пожељна су санирања падина као целина, а не само појединих објеката. Фундаменти објеката морају бити испод зона промене влажности. У ову групу убрајамо и ерозионе засеке левих притока реке Лепенице и Угљешнице. На контактима између кота 220-190мнв на овим се деловима јављају неогени седименти у којима има појава клижења. Ти делови падина морају се претходно санирати ако се желе искористити у урбане сврхе, како се не би угрозила садашња стабилност тих косина.

Ово су зоне повећаног основног сеизмичког степена.

Уз одговарајуће мелиоративне мере (дренирање, обарање НПВ-а, насипање и очување стабилности ископа) могу бити ангажоване у грађевинске сврхе.

- МАТЕРИЈАЛ ЗА РАНИ ЈАВНИ УВИД -

- У алувијалним алувијално пролувијалним и пролувијалним наносима потребно је предузети превентивне мере пре ангажовања истих у грађевинске сврхе, у циљу обарања нивоа воде у терену и повећања носивости тла и елиминисања штетних слегања, као и регулисање површинских токова у циљу спречавања бујица, плављења терена и подлокавања обала у ширем градском подручју.
- Код активних процеса и појава и потенцијално нестабилних падина и умирених клизишта, коришћење простора захтева детаљна истраживања уз очекивање значајних мера санације. Да би се што боље сагледале инжењерскогеолошке карактеристике терена за предлог санационих мера кроз наредне нивое пројектовања, на овим просторима се предлаже израда мреже пијезометара, инклинометара и репера за осматрање, где би се кроз један дужи период, минимум једна хидролошка година, вршило осматрање осциловање нивоа подземне воде и померања тла, без којих није могуће предвидети понашање терена при даљој урбанизацији као ни одредити и пројектовати врсту и начин превентивних ни санационих мера, којима ће се обезбедити очување постојеће (условне) стабилности и предупредити њено даље нарушавање.

Подрејон III-2

Терени широких алувијалних равни доњих токова река (Лепенице и Угљешнице) и то углавном изван утицаја савремених токова Ове терене изграђују прашинасте глине испод којих су пескови и шљункови, дебљине 7-12 м, у чијој се подини налазе, већином, недеформабилне до слабо деформабилне слабо окамањене стене. Ниво подземне воде је високог од 1,0-4,0 м али су могућа колебања. У овим срединама се јављају прослојци и сочива муљева, што их чини неповољним са аспекта носивости и неравномерног слегања.

Услови рада у овим стенама су лаки и ручно и машински а учинци добри. Да би постигли добру носивост потребно је изабрати адекватну темељну стопу и дубину фундаирања (израда шљунчаних тампона, фундаирање на шиповима, самцима и сл.) Избором скелетне конструкције, израдом шљунчаних тампона, могу се регулисати неравномерна слегања објеката. Такође приликом ископа за темељне јаме треба водити рачуна о нивоу подземне воде и начина за њихово дренаирање или црљење из ископа.

Статус животне средине

Највећи комплексу су смештени у Лепеничком коридору и у укупној намени захвати ове зоне доминирају. Инфраструктурно су добро опремљене. Зоне су изворно раличитих делатности. У оквиру комплекса су и локације потенцијално високог ризика.

Даље коришћење зона може се реализовати под следећим условима и мерама:

- обавеза утврђиваања погодности терена за градњу са аспекта стабилности,
- обавезна је процена капацитета животне средине сваке зоне,
- израда катастра загађивача за сваку зону посебно,
- сваки корисник или власник производног и другог погона или делатности дужан је да усклади рад према условима процене утицаја и процене ризика,
- промена намене постојећих објеката, увођење нових технологија или оживљавање постојећих подразумева обавезну процену утицаја на животну средину у складу са важећим прописима.

- МАТЕРИЈАЛ ЗА РАНИ ЈАВНИ УВИД -

2. ПРЕДЛОГ ПЛАНСКОГ РЕШЕЊА

2.1. ПЛАНИРАНА НАМЕНА ЗЕМЉИШТА

		Постојеће 2018		Разлика 2018-2025		Планирано 2025	
		земљиште ha	% у односу на обухват	земљиште ha	% у односу на обухват	земљиште ha	% у односу на обухват
НАМЕНА							
ЈАВНЕ НАМЕНЕ							
1,1	Специфично зеленило	0,00	0,00	1,10	1,62	1,10	1,62
1,2	Комуналне делатности	2,41	3,55	-1,56	-2,30	0,85	1,25
1,3	Воде - река Лепеница	7,24	10,68	3,22	4,75	10,46	15,42
1,4	Железница	1,83	2,70	0,00	0,00	1,83	2,70
1,5	Саобраћајне површине	6,47	9,54	1,91	2,82	8,38	12,36
Σ (1.1- 1.5)	УКУПНО ЈАВНЕ НАМЕНЕ	17,95	26,47	4,67	6,89	22,62	33,35
ОСТАЛЕ НАМЕНЕ							
2,1	Радна зона	15,64	23,06	26,56	39,16	42,20	62,22
2,2	Мешовите намене	0,00	0,00	3,00	4,42	3,00	4,42
2,3	Неизграђено земљиште	34,23	50,47	-34,23	-50,47	0,00	0,00
Σ (2.1 - 2.3)	УКУПНО ОСТАЛЕ НАМЕНЕ	49,87	73,53	-4,67	-6,89	45,20	66,65
Σ (1.1- 1.5) + (2.1 - 2.3)	УКУПНО ЈАВНЕ И ОСТАЛЕ НАМЕНЕ	67,82	100,00	0,00	0,00	67,82	100,00

ЈАВНЕ НАМЕНЕ

Дистрибутивни центар - кванташка и сточна пијаца – су већ формиране у оквиру комуналне зоне Илићево – Маршић. При уређењу и одржавању ових локација неопходно је придржавати се захтева за минимално комунално уређење и санитарно хигијенских стандарда. Планира се пренамена ових садржаја у мешовите намене.

Специфично зеленило је зеленило дуж специфичних намена (саобраћајних праваца ван регулације, речних токова, зеленило око гробља, зеленило око тела депоније и сл.) са приоритетном заштитном улогом. Ово зеленило има за циљ да заштити околне намене од буке из саобраћаја, да обезбеди боље проветравање и смањи аерозагађање.

Најчешће је засупљено дуж **саобраћајница** и заузима ширину од 5 до 10 метара, у зависности од околних намена и нивелације терена. У састав овог зеленила улазе врсте са густом круном у групи са четинарским стаблима. Избор врста је условљен падом терена.

- МАТЕРИЈАЛ ЗА РАНИ ЈАВНИ УВИД -

Зеленило уз водоток Лепеницу, се планира као уређено заштитно зеленило које чине појединачни примерци или групације дрвенастих и жбунастих врста. Основа је отворени травњак, а избор врста свести на полегле и тужне форме. Пет метара од регулисаног корита не садити растиње. Уређење зеленила у појасу водотока мора бити у складу са Водопривредним условима.

Железничка пруга Лапово – Крагујевац - Краљево је неелектрифицирана једноколосечна пруга, класификована као магистрални правац са највећом допуштеном брзином возова до 60km/h. И поред изузетног значаја у мрежи српских железница и магистралног карактера пруга Лапово-Крагујевац-Краљево је остала на врло ниском техничком нивоу опремљености, са малим техничким брзинама и недовољним бројем железничких возних средстава што је допринело да укупно стање једине пруге која повезује Шумадију и Косово и Метохију са Београдом и осталим деловима Србије буде крајње незадовољавајуће. Због оваквог стања железнице највећи део транспорта, који је по својим особеностима (дужина релације, масовност) погодан за транспорт железницом, обавља се друмским превозом што за последицу има већу цену транспорта (и крајњег производа) и повећан број кретања друмских јединица на мрежи. Од укупне количине превезене робе свим видовима саобраћаја (1998. год.) од око 13 980 000 t и путника око 44.100.000, железницом се превезло 630 000 t робе и 600.000 путника.

ОСТАЛЕ НАМЕНЕ

Индустријска зона Крагујевац (ИЗК) – представља нову зону привређивања, дуж секундарног појаса интензивног развоја у Лепеничком коридору, на самом улазу у град из правца Баточине и даље, дуж реке Угљешнице, према радној зони "Петровац". Ова зона представља значајан потенцијал града јер је опремљена квалитетном саобраћајном и комуналном инфраструктуром: аутопут Баточина-Крагујевац који отвара Крагујевац према коридору X, северна обилазница преко које се остварује веза са магистралним правцем Крагујевац-Топола-Београд, стари пут за Лапово, железничка пруга, затим гасовод и магистрални цевоводи за водоснабдевање и одвођење отпадних вода.

ЦЕЛИНА 1 обухвата I фазу реализације ове индустријске зоне, на ширем потезу зоне централних складишта око ушћа Угљешнице у Лепеницу. Ова целина представља место сучељавања две радне зоне, односно функционални почетак индустријске зоне "Крагујевац" и радне зоне "Лепеница".

РАДНА ЗОНА 2 - "Лепеница" - обухвата три заокружене просторно- функционалне целине дуж десне обале реке Лепенице, потпуно или делимично ангазоване за разне облике привређивања.

Мешовите намене

Планом се у оквиру мешовите намене предвиђају простори за реализацију недостајућих површина за делатности јавне и остале намене према програмском задатку и потребама града Крагујевца.

Претежна намена - саобраћајне површине, комунални објекти, објекти управе и компатибилне намене. Могуће компатибилне намене - пословање и радна зона.

- МАТЕРИЈАЛ ЗА РАНИ ЈАВНИ УВИД -

2.2 КОМУНАЛНА ИНФРАСТРУКТУРА

саобраћајна инфраструктура

Планирана улична мрежа у основи има радијално-прстенасти систем са планираним целинама ортогоналног концепта. Планирани концепт основне уличне мреже заснива се на усвојеним саобраћајним решењима из важећег Генералног плана Крагујевца и прилагођавању потребама корисника простора.

Просторним планом Републике Србије предвиђена је електрификација пруге и изградња другог колосека железнице што захтева и неопходно осавремењавање пратећих објеката и опреме. До израде нове студијске и техничке документације железнички саобраћај на подручју града и планском подручју водиће се по постојећој траси.

Могућа је промена мреже саобраћајне инфраструктуре према потребама корисника простора.

водопривредна инфраструктура

Водоснабдевање - Територија обухваћена планом припада двама висинским зонама водоснабдевања. Територијом пролази и цевовод сирове воде ф 700 мм моравског водоводног система. Територија је покривена разводном водоводном мрежом.

Постојећи систем водоснабдевања омогућава даљи развој овог дела града.

Изградња нових магистралних цевовода и водоводних линија обавиће се у новопробијеним саобраћајницама.

Одвођење отпадних вода - Систем за одвођење отпадних вода је сепаратан. Санитарне отпадне воде се организовано одводе примарног фекалног колектора, који иде поред реке Лепенице, и њиме до постројења за пречишћавање отпадних вода, које се налази ван границе плана. Пречник примарног фекалног колектора је ф 1300 мм. Поред главног градског колектора, индустријски фекални колектор ф 300 до ф 700 мм и делимично изграђена сабирна мрежа.

Постојећа мрежа може да задовољи будуће потребе одвођења отпадних вода.

Изградња нових колектора и линија фекалне канализације обавиће се поред реке Угљешнице и у новопробијеним саобраћајницама.

Атмосферске воде одводе се мрежом кишних колектора до постојећих водотокова.

Постојећа мрежа може да задовољи будуће потребе одвођења отпадних вода.

Изградња нових линија кишне канализације обавиће се у новопробијеним саобраћајницама.

Регулација водотокова Предвиђена је регулација преостале нерегулисане деонице Лепенице. Регулација омогућава заштиту од хиљадугодишњих великих вода.

- МАТЕРИЈАЛ ЗА РАНИ ЈАВНИ УВИД -

електроенергетска инфраструктура

Планира се проширење постојећих трафостаница додавањем још једног трансформатора у трафостанице 110/35 kV/kV "Илићево".

Р. бр.	Назив ТС	Постојећи капацитет MVA	Степен искоришћења	Планирани капацитет MVA
1	ТС 110/35 kV КГ001 Илићево	2 x 31,5	0.502	2 x 31,5

Потрошачи на подручју захвата плана снабдевају се електричном енергијом из трафостанице 400/110kV КГ2 "Петровац", преко далековода 400kV из правца Обреновца.

Од ове трафостанице кроз захват плана пролазе трасе следећих далековода 110kV:

- далековод 110kV број 186А до трафостанице КГ001;
- двоструки далековод 110kV број 186 (А и Б) до трафостаница КГ001 и КГ008 респективно;
- далеководи 110kV на двосистемским стубовима, број 123/5 и 1126/2 ка Јагодини и ка ТС 110/20 kV "ФАС" респективно;

Трафостаница КГ001 110/35 kV је недавно реконструисана. Мреже 1kV и 10kV реализоване су углавном кабловима и у добром су стању. Инсталација јавног осветљења је изграђена, а доминантни су живини извори светлости.

Електроенергетски систем у захвату плана потребно је у складу са потребама реконструисати, проширити и модернизовати у складу са потребама оператера и конзума. Постојеће трафостанице 10/0.4kV потребно је реконструисати, заменити дотрајалу опрему и извршити повећање капацитета. Постојеће далеководи 10kV у захвату плана потребно је каблирати, као и нисконапонску мрежу на деоницама које буду ометале изградњу нових објеката. Потребно је наставити са проширењем, реконструкцијом и модернизацијом нисконапонске и мреже 10kV.

термоенергетска инфраструктура

У обухвату плана реализован је гасоводни систем развода енергије високог стандарда. Снабдевање гасом врши се из мерно регулационе станице „Асфалтна база“ која се налази ван обухвата плана. Осим овог система користе се конвенционална фосилна чврста и течна горива и електрична енергија, као горива за производњу топлотне енергије.

Планирана гасоводна инфраструктура у обухвату плана детаљне регулације:

- дистрибутивни гасовод притиска до 4 bar;
- челични гасовод средњег притиска до 16 bar;

Уз коришћење топлотне енергије из дистрибутивне гасне мреже, планира се коришћење обновљивих извора енергије за грејање и хлађење простора (топлотне пумпе) и грејање санитарне воде (соларни колектори и топлотне пумпе).

- МАТЕРИЈАЛ ЗА РАНИ ЈАВНИ УВИД -

2.3. ОЧЕКИВАНИ ЕФЕКТИ ПЛАНИРАЊА

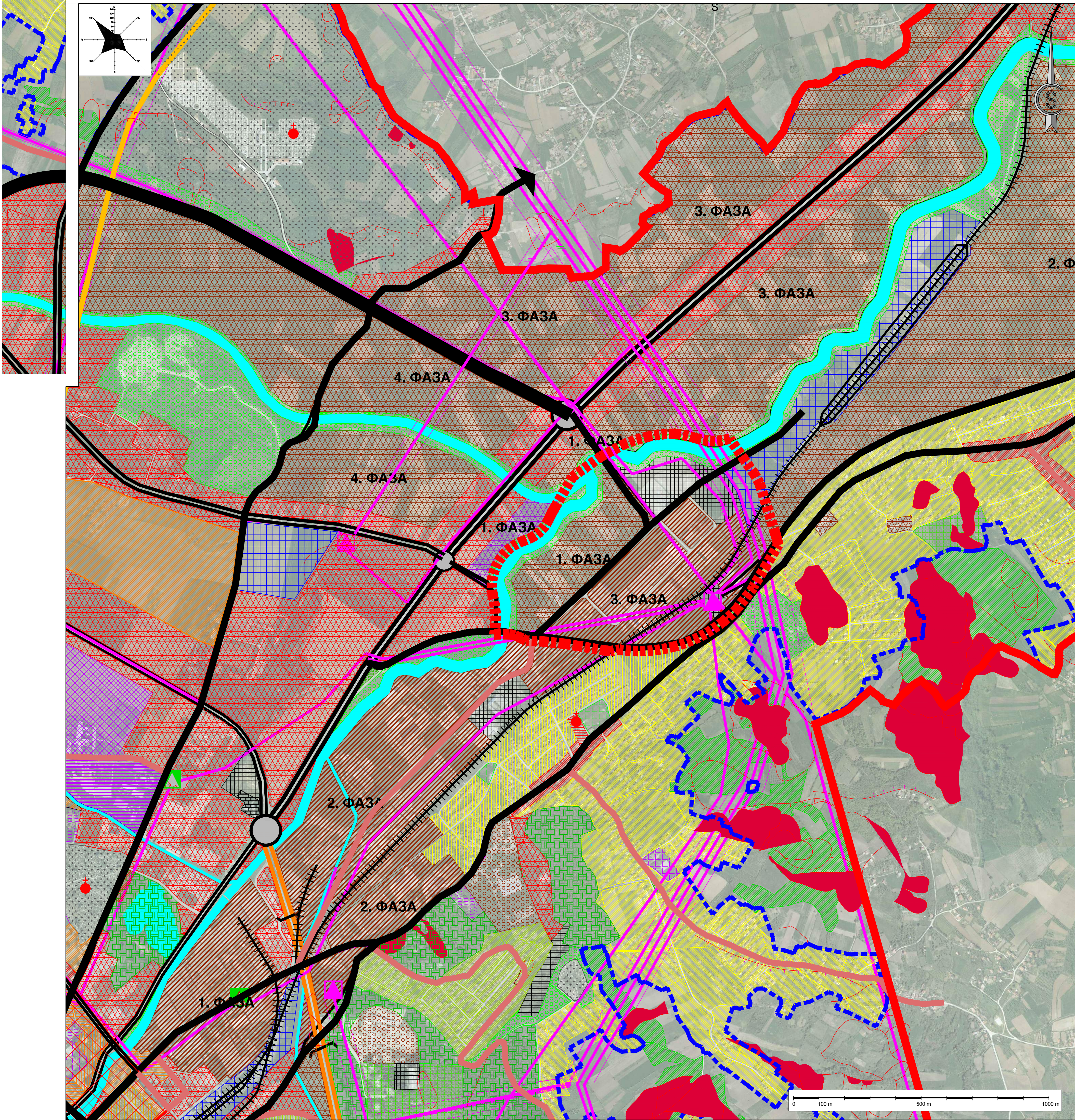
Измена плана ће решити евентуалне просторне конфлиите планираних намена и омогућити ефикасније спровођење Плана генералне регулације.

Очекивани ефекти планирања у обухвату су су:

- изградња нових објеката јавне и остале намене;
- регулација водотока - реке Лепенице;
- уређење јавних површина: изградња саобраћајница, пешачких тротоара, паркинг простора и уређење и формирање заштитног зеленила;
- задовољавање потреба корисника радне зоне;
- изградња недостајуће комуналне инфраструктуре, повећање капацитета комуналне инфраструктуре и комуналне уређености насеља;

ГРАФИЧКИ ДЕО

Графички прилог бр 1.1	Извод из ГУП Крагујевац 2015 – планирана намена површина	P=1:10 000
Графички прилог бр 1.2	Извод из ПГР Радна зона Крагујевац зона пословања – планирана намена површина	P=1:2 500
Графички прилог бр. 2	Катастарско топографски план са границом обухвата	P=1:2500
Графички прилог бр. 3	Детаљна намена земљишта – постојеће стање	P=1:2500
Графички прилог бр. 4	Планирана детаљна намена земљишта	P=1:2500
Графички прилог бр. 5	Синхрон план инфраструктуре	P=1:2500



ЛЕГЕНДА:

МРЕЖА САОБРАЋАЈНЕ И КОМУНАЛНЕ ИНФРАСТРУКТУРЕ

- ДАЛЕКОВОДИ
- ДРЖАВНИ ПУТ I РЕДА
- ГРАДСКА МАГИСТРАЛА - ЈУЖНА ОБИЛАЗНИЦА
- ОСТАЛЕ ГРАДСКЕ МАГИСТРАЛЕ
- ГРАДСКЕ САОБРАЋАЈНИЦЕ
- САБИРНЕ САОБРАЋАЈНИЦЕ
- ЖЕЛЕЗНИЧКА ПРУГА - постојећа траса
- ЖЕЛЕЗНИЧКА ПРУГА - нова траса
- ИНДУСТРИЈСКА ПРУГА

ОБЈЕКТИ ИНФРАСТРУКТУРЕ

- САОБРАЋАЈНЕ ПОВРШИНЕ
- ОБЈЕКТИ КОМУНАЛНЕ ИНФРАСТРУКТУРЕ
- ДЕНИВЕЛИСАНА УКРШТАЊА
- ПЕТЉЕ
- ЗОНА ДЕНИВЕЛИСАНОГ ПРОЛАСКА ЈУЖНЕ ОБИЛАЗНИЦЕ
- ТУНЕЛСКА ДЕОНИЦА
- НАДВОЖЊАК
- ТРАВОСТАНИЦА 110/35(10) KV

УСЛОВИ ИЗ ГЕОЛОШКЕ ПОДЛОГЕ

- АКТИВНА КЛИЗИШТА
- ПРИВИДНО УМИРЕНА КЛИЗИШТА
- НЕСТАБИЛНЕ ПАДИНЕ

ГРАД КРАГУЈЕВАЦ

ЛЕГЕНДА:

ГРАНИЦА ОБУХВАТА ПЛАНА ДЕТАЉНЕ РЕГУЛАЦИЈЕ

ГРАЂЕВИНСКО ПОДРУЧЈЕ

ПОВРШИНЕ И ОБЈЕКТИ ЈАВНЕ НАМЕНЕ

СПОРТ И РЕКРЕАЦИЈА

- ГРАДСКИ СПОРТСКИ ЦЕНТРИ
- СПЕЦИЈАЛИЗОВАНИ СРЦ
- РЕОНСКИ И ЛОКАЛНИ СРЦ

ЗЕЛЕНИЛО

- ПАРКОВИ
- СПЕЦИФИЧНО ЗЕЛЕНИЛО
- СКВЕРОВИ

КОМУНАЛНЕ ДЕЛАТНОСТИ

- ГРОбЉА
- КОМУНАЛНИ ОБЈЕКТИ
- УПРАВА И АДМИНИСТРАЦИЈА
- ПОСЕБНЕ НАМЕНЕ - АЛТЕРНАТИВНЕ НАМЕНЕ ЈАВНЕ ФУНКЦИЈЕ, ПОСЛОВАЊЕ

ЗЕМЉИШТЕ ВАН ГРАЂЕВИНСКОГ ПОДРУЧЈА

- ШУМЕ
- ПОЉОПРИВРЕДНО ЗЕМЉИШТЕ
- ВОДНЕ ПОВРШИНЕ

ОСТАЛЕ ПОВРШИНЕ

СТАНОВАЊЕ
Б - СТАНОВАЊЕ СРЕДЊИХ ГУСТИНА

Б.1. - ПОРОДИЧНО СТАНОВАЊЕ У ЗОНАМА СРЕДЊИХ ГУСТИНА

- Б.1.1. - ГУСТИНА СТАНОВАЊА
- Б.1.2. - ГУСТИНА СТАНОВАЊА
- Б.1.3. - ГУСТИНА СТАНОВАЊА

Б.2. - ПОРОДИЧНО СТАНОВАЊЕ У ЗОНАМА СРЕДЊИХ ГУСТИНА


- Б.2.1. - ГУСТИНА СТАНОВАЊА
- Б.2.2. - ГУСТИНА СТАНОВАЊА
- Б.2.3. - ГУСТИНА СТАНОВАЊА

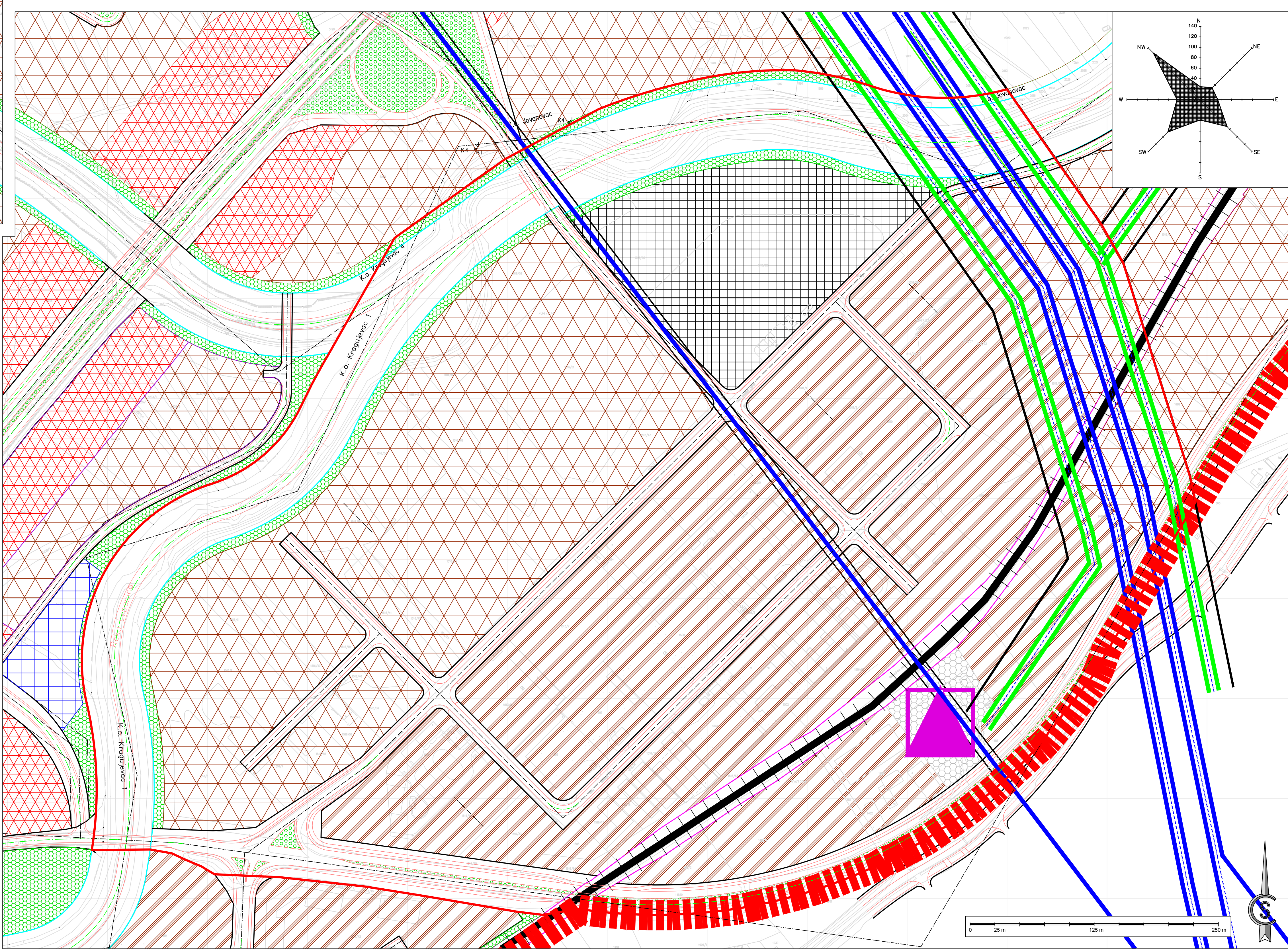
ПРИВРЕЂИВАЊЕ

- РАДНА ЗОНА I - ИНДУСТРИЈСКА ЗОНА "КРАГУЈЕВАЦ"
- РАДНА ЗОНА II - "ЛЕПЕНИЦА"
- РАДНА ЗОНА III - "ЗАСТАВА"
- РАДНА ЗОНА IV

УСЛУГЕ И МРЕЖА ЦЕНТАРА

- ГЛАВНИ ГРАДСКИ ЦЕНТАР
- ОПШТИ - РЕОНСКИ ЦЕНТАР
- ЛОКАЛНИ ЦЕНТАР
- ЛИНИЈСКИ ЦЕНТАР
- ПОСЛОВАЊЕ

ПЛАН ДЕТАЉНЕ РЕГУЛАЦИЈЕ ДЕЛА РАДНЕ ЗОНЕ И ИНДУСТРИЈСКА ЗОНА КРАГУЈЕВАЦ И РАДНЕ ЗОНЕ II - ЛЕПЕНИЦА - СКЛАДИШНИ ЦЕНТАР								
	ЈП "УРБАНИЗАМ" - КРАГУЈЕВАЦ							
	Инв. Краља Петра I бр. 23 телеф. 034/330-600 (централна) ПИБ: 101977622	34000 Крагујевац факс: 034/335-252 Мат. бр.: 07165862	www.urbanizam.co.rs e-mail: office@urbanizam.co.rs					
	Град Крагујевац, Градска управа за просторно планирање, урбанизам, изградњу и заштиту животне средине							
	Град Крагујевац, Градска управа за просторно планирање, урбанизам, изградњу и заштиту животне средине							
ИНВЕСТИТОР И НУЧИЛАЦ РАДЕ РАЊИВАЧ	Јавно предузеће "УРБАНИЗАМ" - Крагујевац							
НАЗИВ КАРТЕ	01.1 Извод из ГУП-а Крагујевац 2015 - Планирана намена површина							
ОДГОВОРНИ УРБАНИСТА	ЛАЗАР МАНДИЋ, мастер инж. арх.					МП		
УРБАНИСТА	ЛАЗАР МАНДИЋ, мастер инж. арх.							
ВРШНИ РЕКТОР СЕКТОРА 1	ВЕСНА ЈОВАНОВИЋ МИЛОШЕВИЋ, дипл. инж. арх.							
РЕКТОР	мр ДРАГАН ДУЊЧИЋ, дипл. простор. план.							
БРОЈ КАРТЕ	01.1		БРОЈ ЛИСТА	01	ДАТУМ	X 2018.	РАЗМЕРА	1:10000



ГРАД КРАГУЈЕВАЦ

ПЛАН ДЕТАЉНЕ РЕГУЛАЦИЈЕ ДЕЛА РАДНЕ ЗОНЕ И ИНДУСТРИЈСКА ЗОНА КРАГУЈЕВАЦ И РАДНЕ ЗОНЕ II - ЛЕПЕНИЦА - СКЛАДИШНИ ЦЕНТАР

1. 2. ИЗВОД ИЗ ПГР РАДНА ЗОНА КРАГУЈЕВАЦ И ЗОНА ПОСЛОВАЊА

P = 1 : 2 500

ЛЕГЕНДА:

Граница обухвата плана генералне регулације

ЗЕЛЕНИЛО
ПАРК
СПЕЦИЈАЛНО ЗЕЛЕНИЛО
ЗАШТИТНО ЗЕЛЕНИЛО
ЛИНЕАРНО ЗЕЛЕНИЛО

КОМУНАЛНЕ ДЕЛАТНОСТИ
КОМУНАЛНИ ОБЈЕКТИ

МЕШОВИТЕ НАМЕНЕ
МЕШОВИТЕ НАМЕНЕ -
ЈАВНЕ ФУНКЦИЈЕ, ПОСЛОВАЊЕ

МРЕЖА САОБРАЋАЈНЕ И
КОМУНАЛНЕ ИНФРАСТРУКТУРЕ
САОБРАЋАЈНИЦЕ
ЖЕЛЕЗНИЧКА ПРУГА
РЕГУЛАЦИЈА ВОДОТОКОВА

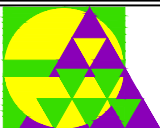
ПОСТОЈЕЋИ ДВОСТРУКИ ДАЛЕКОВОД 110kV
ПОСТОЈЕЋИ ДАЛЕКОВОД 110kV
ПЛАНИРАНИ ДВОСТРУКИ ДАЛЕКОВОД 110kV
ПЛАНИРАНИ ДАЛЕКОВОД 110kV
ТРАВОСТАНИЦА 110/35(10) KV

2. ПОВРШИНЕ ОСТАЛИХ НАМЕНА

ПРИВРЕЋИВАЊЕ
РАДНА ЗОНА I - ИНДУСТРИЈСКА ЗОНА "КРАГУЈЕВАЦ"
РАДНА ЗОНА II - "ЛЕПЕНИЦА"

УСЛУГЕ И МРЕЖА ЦЕНТАРА
ЛОКАЛНИ ЦЕНТАР
ЛИНИЈСКИ ЦЕНТАР
ПОСЛОВАЊЕ 1

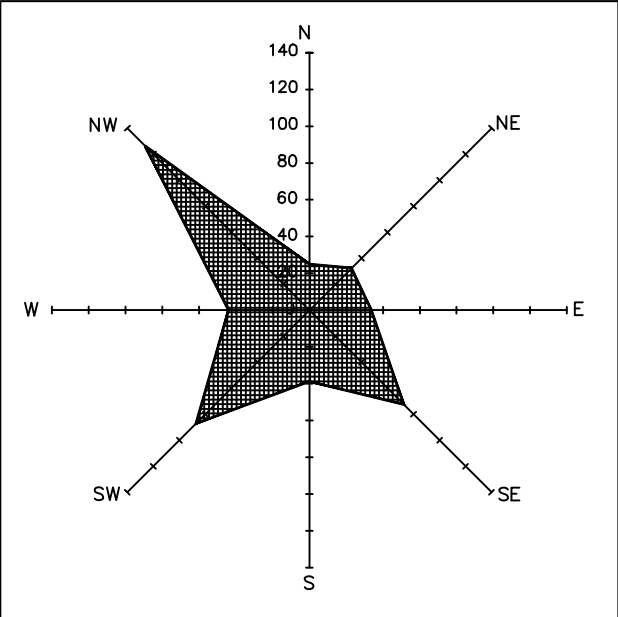
ПЛАН ДЕТАЉНЕ РЕГУЛАЦИЈЕ ДЕЛА РАДНЕ ЗОНЕ И ИНДУСТРИЈСКА ЗОНА КРАГУЈЕВАЦ И РАДНЕ ЗОНЕ II - ЛЕПЕНИЦА - СКЛАДИШНИ ЦЕНТАР



ЈП УРБАНИЗАМ - КРАГУЈЕВАЦ

Ул. Краља Петра I бр. 23 34000 Кragујевац
телеф: 034/335-600 (централна) факс: 034/335-252
телеф: 034/3377522 моб. бр.: 071658862 www.urbanizam.co.rs
e-mail: office@urbanizam.co.rs

ИНВЕСТИТОР И НАРУЧИЛАЦ	Град Крагујевац, Градска управа за просторно планирање, урбанизам, изградњу и заштиту животне средине						
НОСИЛАЦ ИЗРАДЕ	Град Крагујевац, Градска управа за просторно планирање, урбанизам, изградњу и заштиту животне средине						
ОБРАЗЛАЖИВАЧ	Јавно предузеће УРБАНИЗАМ - Крагујевац						
НАЗИВ КАРТЕ	1.2 Извод из ПГР Радна зона Крагујевац зона пословања						
ОДГОВОРНИ УРБАНИСТА	ЛАЗАР МАНДИЋ, мастер.инж.арх.						
УРБАНИСТА	ПРЕДРАГ ДИМИТРИЈЕВИЋ, дипл.инж.тео.						
ИЗВРШНИ ДИРЕКТОР СЕКТОРА 1	ВЕСНА ЈОВАНОВИЋ МИЛОШЕВИЋ, дипл.инж.арх.						
ДИРЕКТОР	мр ДРАГАН ДУНАЧИЋ, дипл.простор.план.						
БРОЈ КАРТЕ	01.2	БРОЈ ЛИСТА	01	ДАТУМ	X 2018.	РАЗМЕРА	1:2500



ГРАД КРАГУЈЕВАЦ

ПЛАН ДЕТАЉНЕ РЕГУЛАЦИЈЕ ДЕЛА РАДНЕ ЗОНЕ И
ИНДУСТРИЈСКА ЗОНА КРАГУЈЕВАЦ И РАДНЕ ЗОНЕ II -
ЛЕПЕНИЦА - СКЛАДИШНИ ЦЕНТАР

2. КАТАСТАРСКО - ТОПОГРАФСКА ПОДЛОГА
СА ГРАНИЦОМ ОБУХВАТА

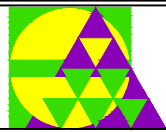
P = 1 : 2 500

ЛЕГЕНДА:

- Граница обухвата плана генералне регулације
- Граница катастарске парцеле
- Катастарско стање- Граница објекта
- Изохипсе
- Бр. катастарске парцеле

P обухвата = 68,91 ha

ПЛАН ДЕТАЉНЕ РЕГУЛАЦИЈЕ ДЕЛА РАДНЕ ЗОНЕ И
ИНДУСТРИЈСКА ЗОНА КРАГУЈЕВАЦ И РАДНЕ ЗОНЕ II -
ЛЕПЕНИЦА - СКЛАДИШНИ ЦЕНТАР



ЈП УРБАНИЗАМ - КРАГУЈЕВАЦ

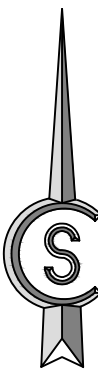
Ул. Краља Петра I бр. 23 34000 Кragујевац www.urbanizam.co.rs
телеф: 034/335-600 (централна) факс: 034/335-252
ПИБ: 101577522 Мат. бр.: 37165862 е-mail: office@urbanizam.co.rs

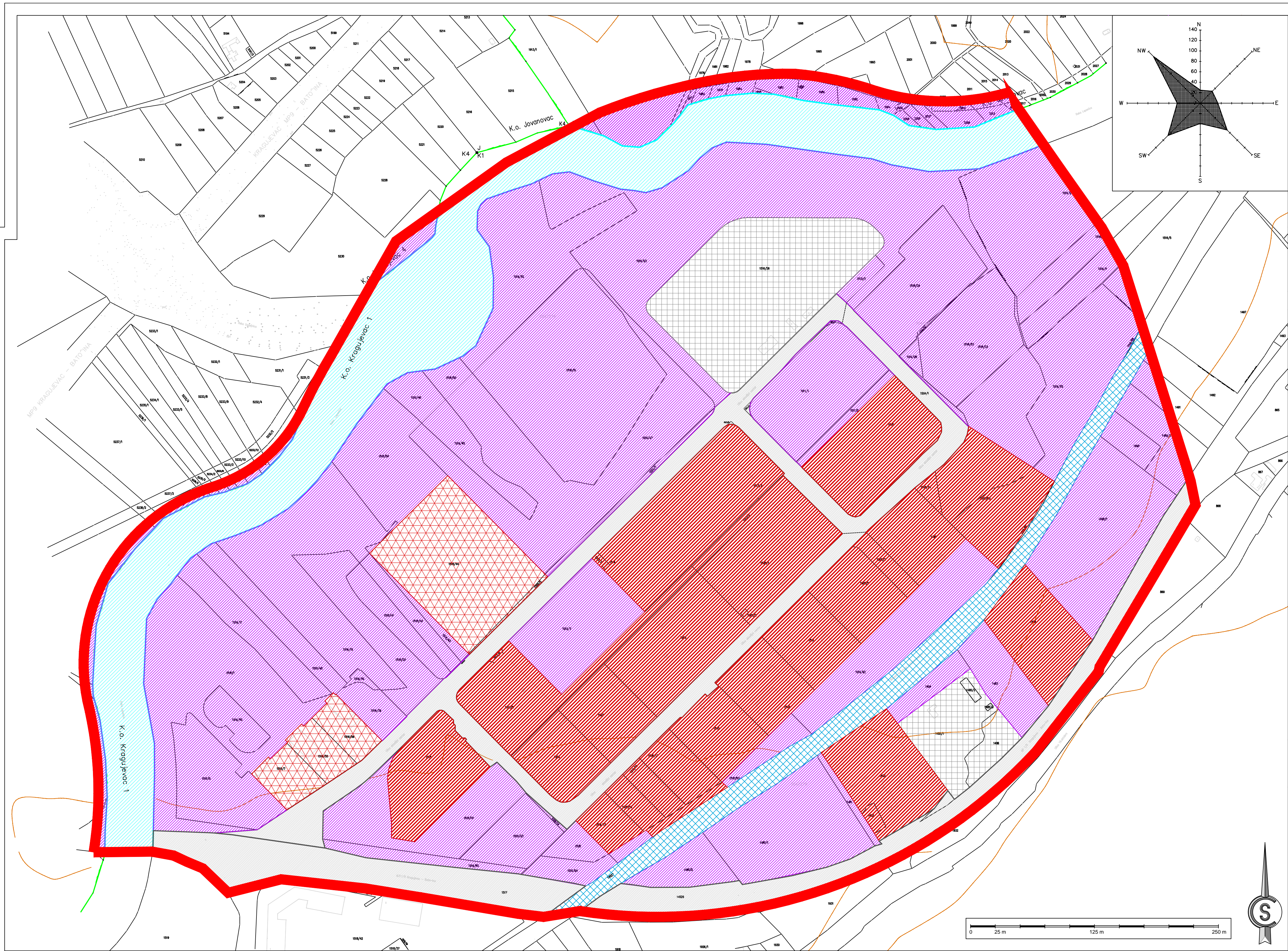
ИНВЕСТИТОР И НАРУЧИЛАЦ Град Крагујевац, Градска управа за просторно планирање, урбанизам, изградњу и заштиту животне средине
НОСИЛАЦ ИЗРАДЕ Град Крагујевац, Градска управа за просторно планирање, урбанизам, изградњу и заштиту животне средине
ОБРАЂИВАЧ Јавно предузеће УРБАНИЗАМ - Крагујевац


НАЗИВ КАРТЕ 2. КАТАСТАРСКО - ТОПОГРАФСКА ПОДЛОГА СА ГРАНИЦОМ ОБУХВАТА

ОДГОВОРНИ УРБАНИСТА ЛАЗАР МАНДИЋ, мастер инж. арх.
УРБАНИСТА ПРЕДРАГ ДИМИТРИЈЕВИЋ, дипл. инж. гео.
ИЗВРШНИ ДИРЕКТОР СЕКТОРА 1 ВЕСНА ЈОВАНОВИЋ МИЛОШЕВИЋ, дипл. инж. арх.
ДИРЕКТОР мр ДРАГАН ДУНАЧИЋ, дипл. простор. план.

БРОЈ КАРТЕ 02 БРОЈ ЛИСТА 01 ДАТУМ X 2018. РАЗМЕРА 1:2500





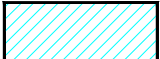



ГРАД КРАГУЈЕВАЦ


ПЛАН ДЕТАЉНЕ РЕГУЛАЦИЈЕ ДЕЛА РАДНЕ ЗОНЕ И
ИНДУСТРИЈСКА ЗОНА КРАГУЈЕВАЦ И РАДНЕ ЗОНЕ II -
ЛЕПЕНИЦА - СКЛАДИШНИ ЦЕНТАР


3. ДЕТАЉНА НАМЕНА ЗЕМЉИШТА
ПОСТОЈЕЋЕ СТАЊЕ

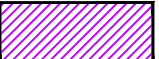
ЛЕГЕНДА:
ПОВРШИНЕ ЈАВНЕ НАМЕНЕ

 РЕКА ЛИМ СА
ОБАЛОУТВРДОМ

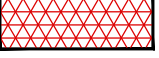
 САОБРАЋАЈНИЦЕ


 КОМУНАЛНЕ ДЕЛАТНОСТИ

 ЖЕЛЕЗНИЦА

 НЕИЗГРАЂЕНО ЗЕМЉИШТЕ


РАДНА ЗОНА

 ИНДУСТРИЈСКА ЗОНА
КРАГУЈЕВАЦ

 РАДНА ЗОНА ЛЕПЕНИЦА

Р = 1 : 2 500

ПОВРШИНЕ ОСТАЛЕ НАМЕНЕ



ЈП УРБАНИЗАМ - КРАГУЈЕВАЦ

Ул. Краља Петра I бр. 23
11000 Кragujevac
Тел: 034/336-600 (централ)
ПИБ: 101677522

34000 Кragujevac
Факс: 034/335-252
Е-пошта: office@urbanizam.co.rs
Моб. бр.: 071658662

ИНВЕСТИТОР И
НАРУЧИЛАЦ

НОСИЛАЦ
ИЗРАДЕ

ОБРАЂИВАЧ

НАЗИВ КАРТЕ

Град Крагујевац, Градска управа за просторно планирање, урбанизам, изградњу и
заштиту животне средине

Град Крагујевац, Градска управа за просторно планирање, урбанизам, изградњу и
заштиту животне средине

Јавно предузеће УРБАНИЗАМ - Крагујевац

3. ДЕТАЉНА НАМЕНА ЗЕМЉИШТА ПОСТОЈЕЋЕ СТАЊЕ

ОДГОВОРНИ
УРБАНИСТА

ИЗВРШНИ
ДИРЕКТОР

ДИРЕКТОР

БРОЈ КАРТЕ

ЛАЗАР МАНДИЋ, мастер инж. арх.

ПРЕДРАГ ДУМИТРАЈЕВИЋ, дипл. инж. гео.

ВЕСНА ЈОВАНОВИЋ МИЛОШЕВИЋ, дипл. инж. арх.

мр ДРАГАН ДУНАЧИЋ, дипл. простор. план.

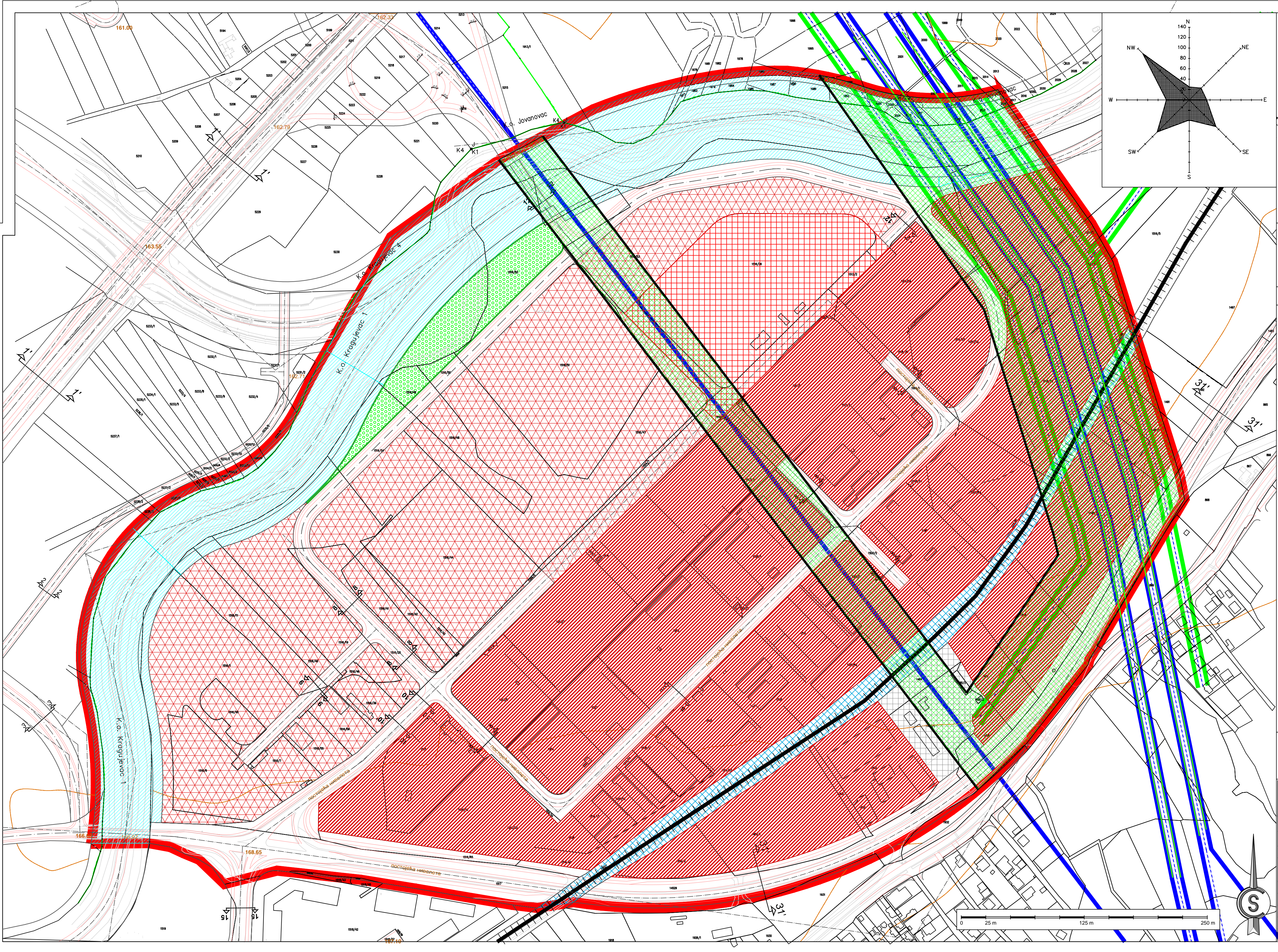
03

БРОЈ ЛИСТА 01

ДАТУМ X 2018.

РАЗМЕРА 1:2500

МП



ГРАД КРАГУЈЕВАЦ

ПЛАН ДЕТАЉНЕ РЕГУЛАЦИЈЕ ДЕЛА РАДНЕ ЗОНЕ И
ИНДУСТРИЈСКА ЗОНА КРАГУЈЕВАЦ И РАДНЕ ЗОНЕ II -
ЛЕПЕНИЦА - СКЛАДИШНИ ЦЕНТАР

4. ПЛАНИРАНА ДЕТАЉНА НАМЕНА
ЗЕМЉИШТА

P = 1 : 2 500

ЛЕГЕНДА:

ПОВРШИНЕ ЈАВНЕ НАМЕНЕ

- РЕКА ЛИМ СА
ОБАЛОУТВРДОМ
- САОБРАЋАЈНИЦЕ
- КОМУНАЛНЕ ДЕЛАТНОСТИ
И ОБЈЕКТИ
- ЖЕЛЕЗНИЦА
- СПЕЦИФИЧНО ЗЕЛЕНИЛО

ЗАШТИТНА ЗОНА

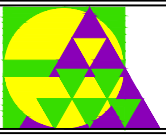
- ЗАШТИТНИ ПОЈАС ДАЛЕКОВОДА

ПОВРШИНЕ ОСТАЛЕ НАМЕНЕ

РАДНА ЗОНА

- ИНДУСТРИЈСКА ЗОНА
КРАГУЈЕВАЦ
- РАДНА ЗОНА ЛЕПЕНИЦА
- МЕШОВИТА НАМЕНА

ПЛАН ДЕТАЉНЕ РЕГУЛАЦИЈЕ ДЕЛА РАДНЕ ЗОНЕ И
ИНДУСТРИЈСКА ЗОНА КРАГУЈЕВАЦ И РАДНЕ ЗОНЕ II -
ЛЕПЕНИЦА - СКЛАДИШНИ ЦЕНТАР



ЈП УРБАНИЗАМ - КРАГУЈЕВАЦ

Ул. Краља Петра I бр. 23 34000 Кragујевац, www.urbanizam.co.rs
телеф: 034/3046-600 (централна) факс: 034/305-202
телеф: 034/3077022 моб: 06-37765862 e-mail: office@urbanizam.co.rs

ИНВЕСТИТОР И НАРУЧИЛАЦ Град Крагујевац, Градска управа за просторно планирање, урбанизам, изградњу и заштиту животне средине

НОСИЛАЦ ИЗРАДЕ Град Крагујевац, Градска управа за просторно планирање, урбанизам, изградњу и заштиту животне средине

ОБРАЂИВАЧ Јавно предузеће УРБАНИЗАМ - Крагујевац

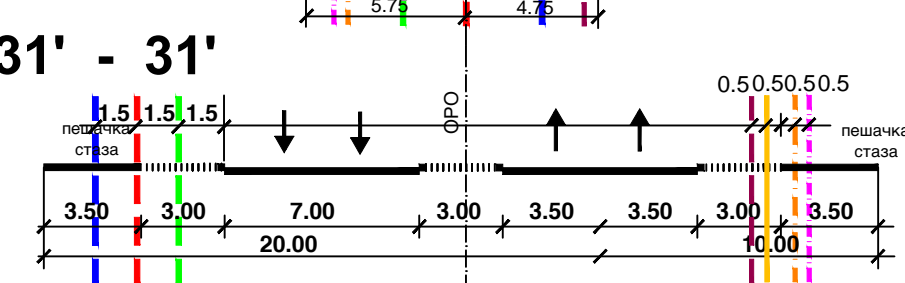
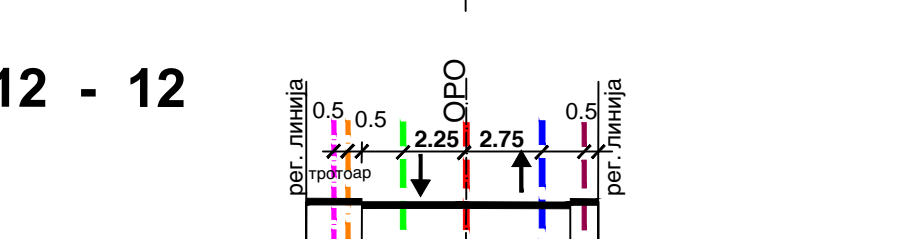
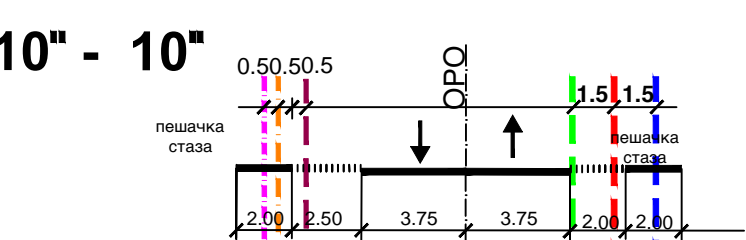
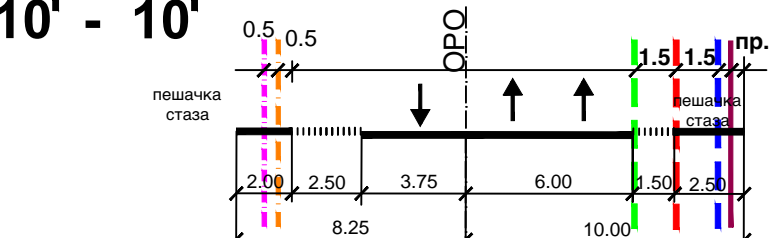
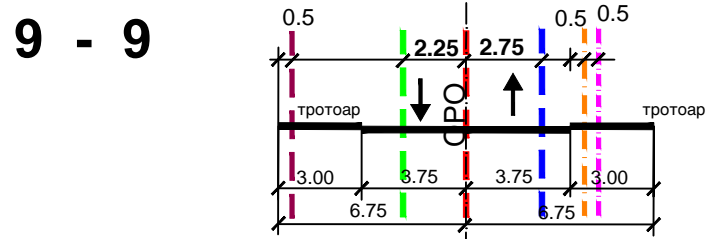
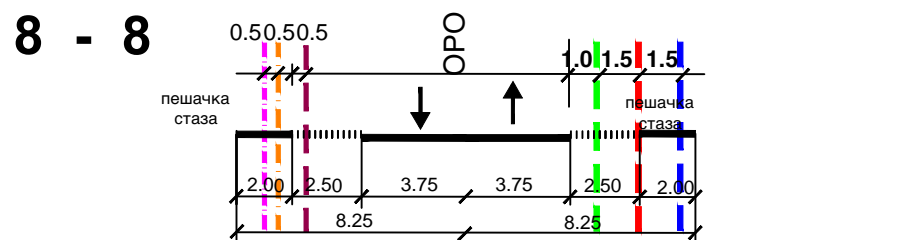
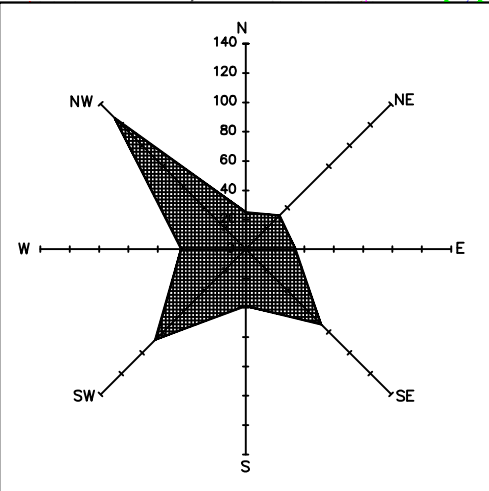
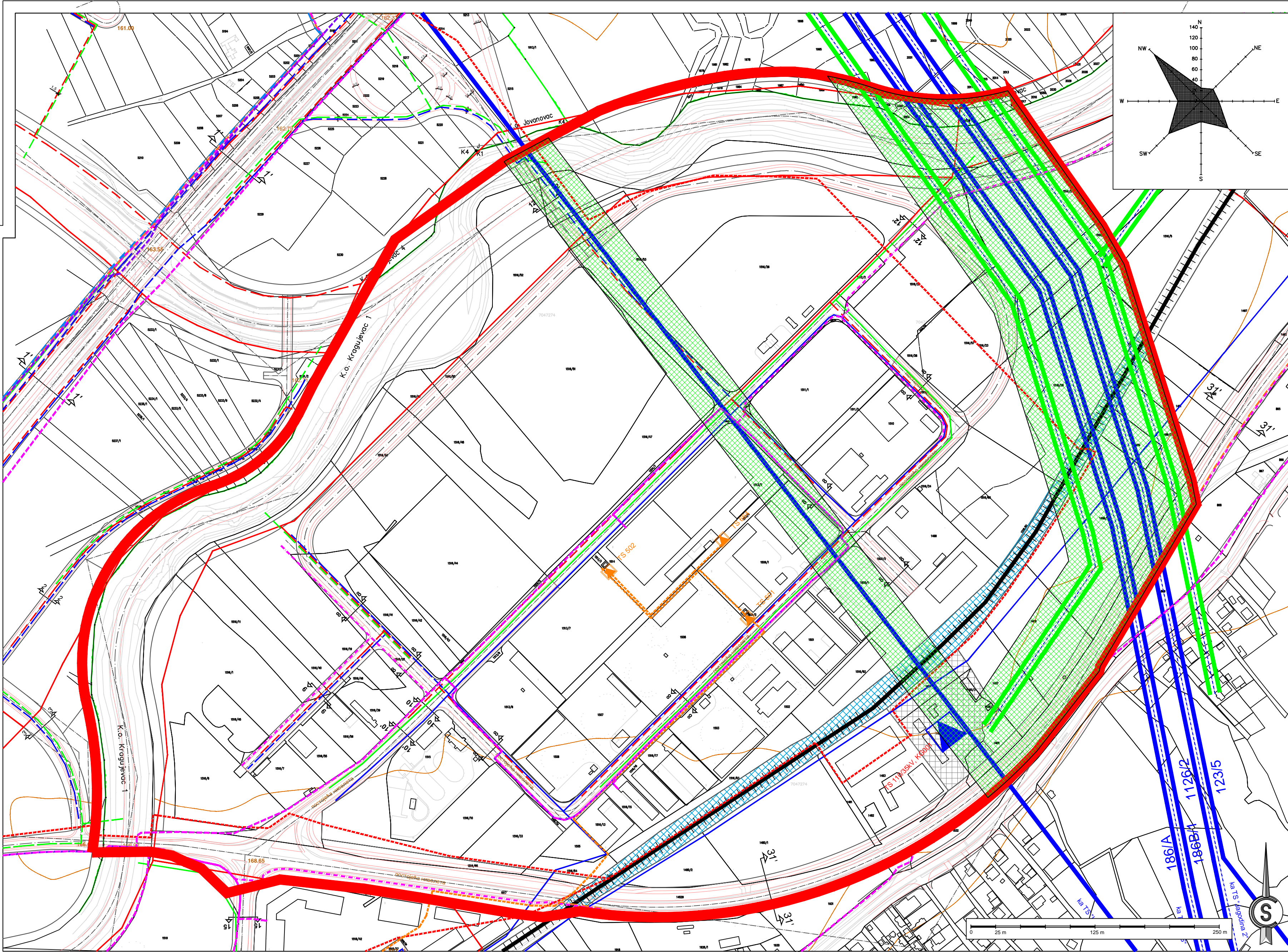
НАЗИВ КАРТЕ 4. ПЛАНИРАНА ДЕТАЉНА НАМЕНА ЗЕМЉИШТА

ОДГОВОРНИ УРБАНИСТА ЛАЗАР МАНДИЋ, мастер инж. арх.

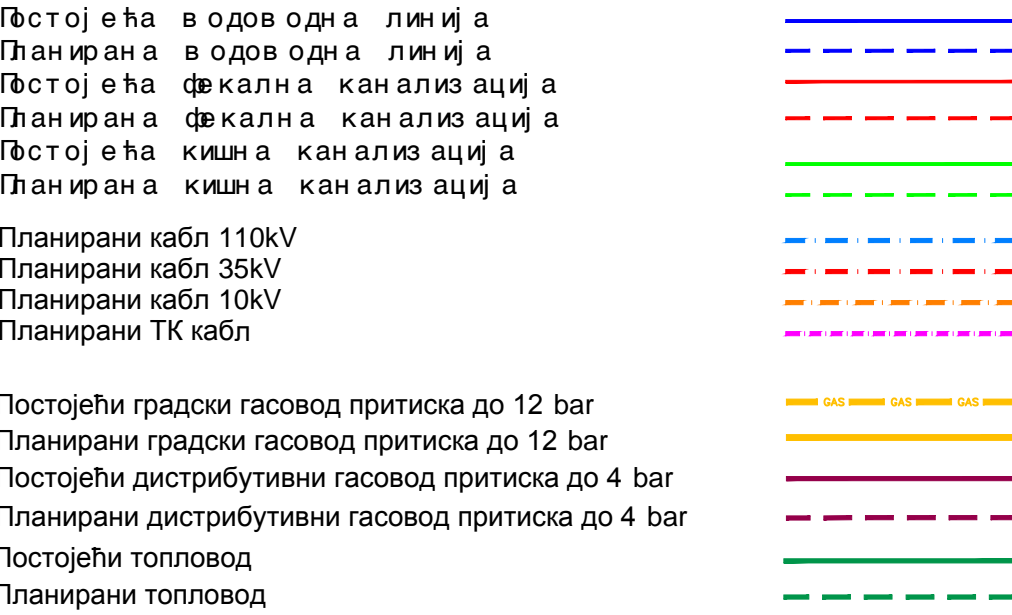
ИЗВРШНИ ДИРЕКТОР ВЕСНА ЈОВАНОВИЋ МИЛОШЕВИЋ, дипл. инж. арх.

ДИРЕКТОР мр ДРАГАН ДУНАВИЋ, дипл. простор. план.

БРОЈ КАРТЕ 04 БРОЈ ЛИСТА 01 ДАТУМ X 2018. РАЗМЕРА 1:2500



Карактеристични профили - легенда:



Постојећи градски гасовод притиска до 12 bar
Планирани градски гасовод притиска до 12 bar
Постојећи дистрибутивни гасовод притиска до 4 bar
Планирани дистрибутивни гасовод притиска до 4 bar
Постојећи топловод
Планирани топловод

ГРАД КРАГУЈЕВАЦ

ПЛАН ДЕТАЉНЕ РЕГУЛАЦИЈЕ ДЕЛА РАДНЕ ЗОНЕ И
ИНДУСТРИЈСКА ЗОНА КРАГУЈЕВАЦ И РАДНЕ ЗОНЕ II -
ЛЕПЕНИЦА - СКЛАДИШНИ ЦЕНТАР

5. СИНХРОН ПЛАН ИНФРАСТРУКТУРЕ

P = 1 : 2 500

ЛЕГЕНДА:



ЗАШТИТНА ЗОНА

ЗАШТИТНИ ПОЈАС ДАЛЕКОВОДА

ПЛАН ДЕТАЉНЕ РЕГУЛАЦИЈЕ ДЕЛА РАДНЕ ЗОНЕ И
ИНДУСТРИЈСКА ЗОНА КРАГУЈЕВАЦ И РАДНЕ ЗОНЕ II -
ЛЕПЕНИЦА - СКЛАДИШНИ ЦЕНТАР

	ЈП УРБАНИЗАМ - КРАГУЈЕВАЦ ЈП Урбанизам - Крагујевац Београд, Београд ЈП Урбанизам - Крагујевац Београд, Београд ЈП Урбанизам - Крагујевац Београд, Београд
ИНВЕСТИТОР И МАРНИРАЧ ИЗРАДА ОБРАЂИВАЧ	Град Крагујевац, Градска управа за просторно планирање, урбанизам, изградњу и защиту животне средине Град Крагујевац, Градска управа за просторно планирање, урбанизам, изградњу и защиту животне средине Јавно предузеће УРБАНИЗАМ - Крагујевац
НАЗИВ КАРТЕ	5. СИНХРОН ПЛАН ИНФРАСТРУКТУРЕ
ОБЈЕКТИВНИ УРБАНИСТА	ДРАЖИВАНОВИЋ, Милош
УРБАНИСТА	АЛЕКСАНДРОВИЋ, Милош
ДИРЕКТОР	ДРАЖИВАНОВИЋ, Милош
ДИРЕКТОР	ДРАЖИВАНОВИЋ, Милош
БРОЈ КАРТЕ	05